

SOMMAIRE EXÉCUTIF



Table des matières

1	Objectifs du projet	04
2	Recommandations principales	06
3	Liste des consultations individuelles	08
4	Sondages des résidents et cyclotouristes	10
5	Enjeux & recommandations	19
6	Concept recommandé	25
7	Gouvernance, opérations & états financiers	34

Autres sections dans la version longue de l'étude

- Historique du projet
- Rapport technique sur les trois quais
- Comparables de navettes maritimes
- Identification de chantiers maritimes
- Le tourisme et le cyclotourisme actuel
- Capacités de support des trois escales potentielles
- Objectifs de développement durable
- Indicateurs de performance
- Retombées économiques



1

Objectifs du projet

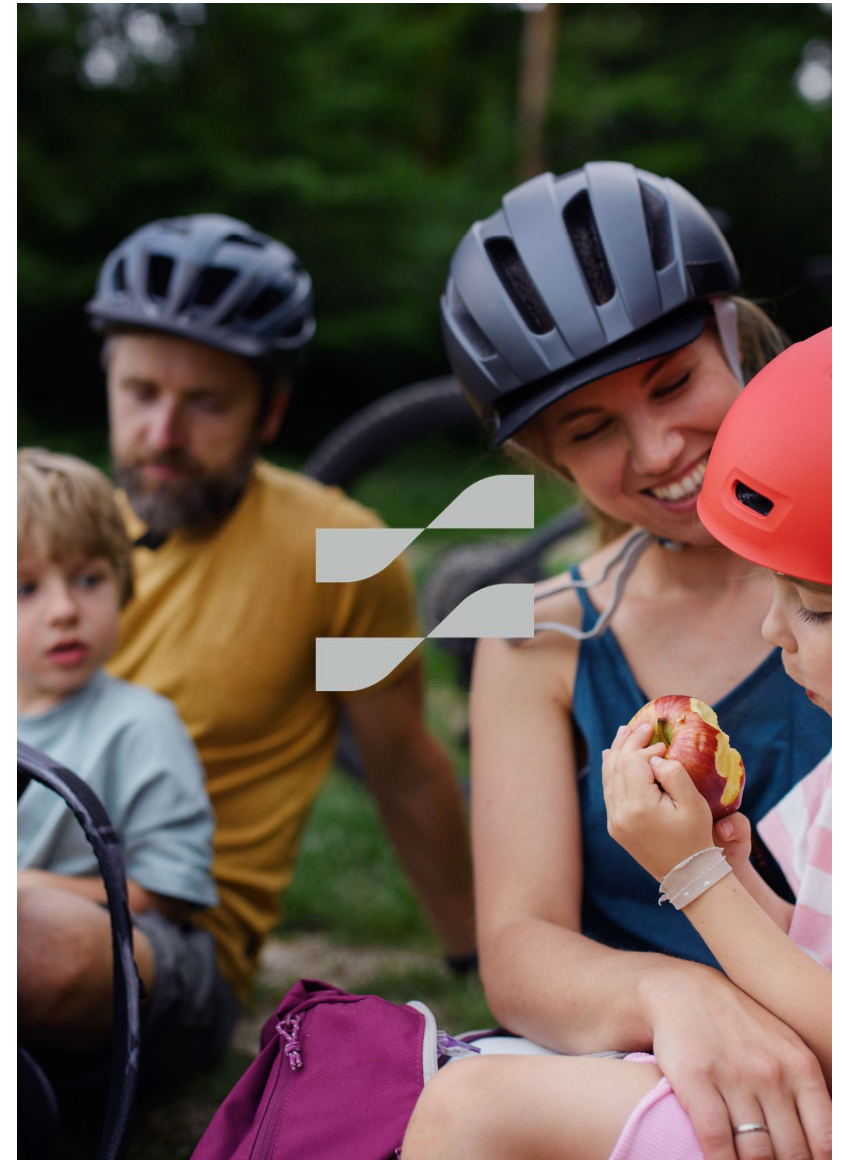
1

Objectifs du projet

Les MRC de Portneuf et de Lotbinière souhaitent analyser la faisabilité d'un projet visionnaire correspondant à la mise en place d'une navette fluviale interrives pour cyclistes et piétons qui permettrait de connecter le quai de Grondines au quai de Leclercville avec une possible option avec Portneuf. Le projet s'inscrit, entre autres, dans le cadre d'une demande citoyenne — Forum citoyen 2023 du Fonds Alcoa aluminerie de Deschambault pour les collectivités durables — et le développement de collectivités durables.

Il a pour objectif principal de créer un nouvel attrait touristique tout en contribuant au transport collectif, de mettre encore plus en valeur le Saint-Laurent, comme c'était le cas à un autre siècle et améliorer la mobilité durable de la région. En plus de générer une activité touristique, le projet a le potentiel de favoriser la création d'emplois et le dynamisme économique dans les villes impliquées par un positionnement touristique affirmé.

Une navette fluviale interrives pour cyclistes et piétons implique l'acquisition d'une navette fluviale, ce qui permettrait de créer une connexion entre la rive nord et sud, tout en offrant une expérience rapprochée et durable au fleuve.

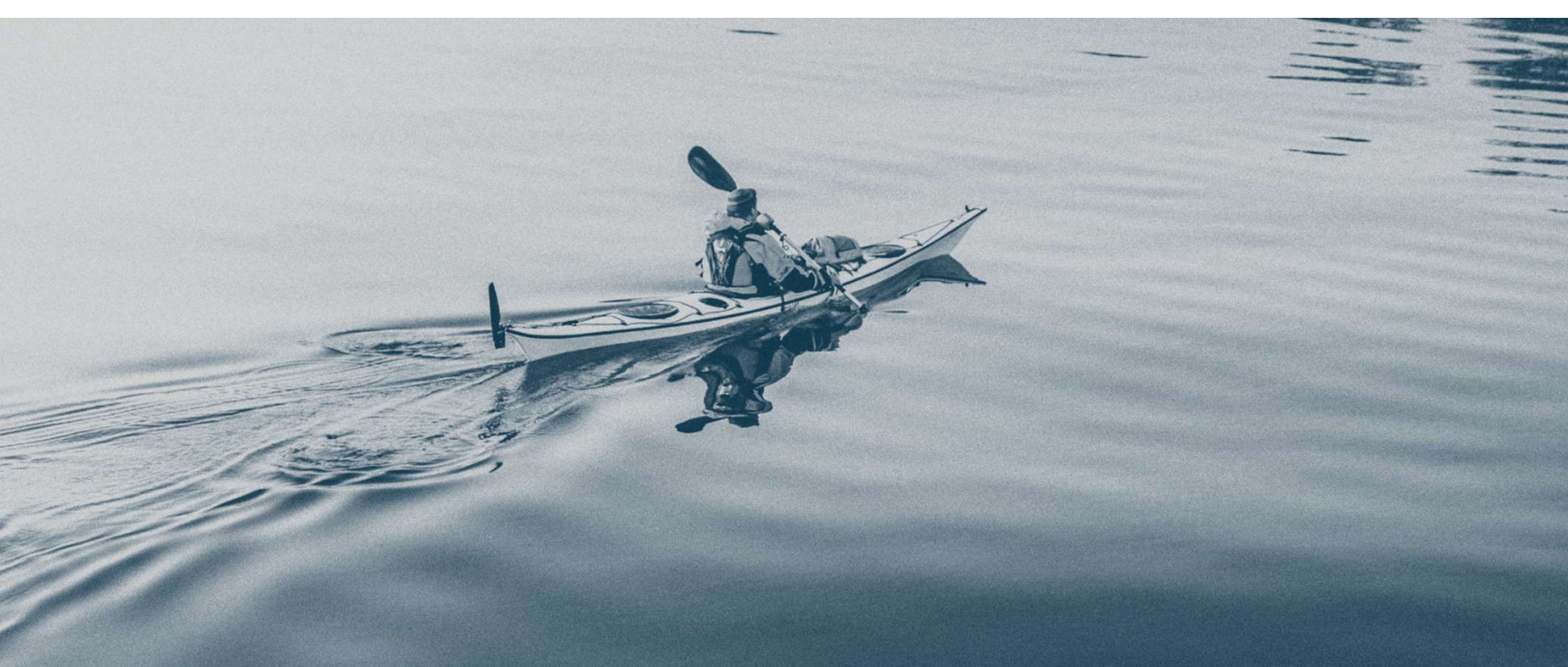




2

Recommandations principales

-
- **Créer un OBNL** ancré dans le milieu incluant (les « facteurs clé de succès ») une base de **bénévolat solide**, du **numérique transactionnel**, un **soutien marketing des 2 MRC et des 2 ATR** et une **forfaitisation étendue** des expériences offertes
 - Basé sur les comparables analysés et les sondages clientèles effectués: offrir un nombre de traversées élevé mais avec capacité du navire limitée permettant d'atteindre **l'équilibre budgétaire opérationnelle**
 - Deux phases: opérer durant **100 jours par année, 10 rotations quotidiennes**, une navette fluviale de 12 passagers **entre Leclercville et Grondines** (en **phase I de 2027 à 2029**; ajout de Portneuf en phase II en 2030)
 - Acquérir un navire neuf de type « **ponton** » de **36'** avec **rampe hydraulique** frontale permettant l'utilisation de rampes de mise à l'eau (Leclercville) et d'accostage à quai (Grondines et Portneuf) répondant aux normes commerciales de Transport Canada
 - Positionner la navette comme un « **3^e lien** » et **un nouveau produit d'appel** mettant en valeur les attraits, activités et services touristiques déjà en place tout en créant **un nouveau circuit à vélo « signature » de 160km**, incluant la ville de Québec



3

Consultations individuelles

MRC PORTNEUF

Karine St-Arnaud, *Directrice générale de Deschambault-Grondines*

Patrick Bouillé, *Maire Deschambault-Grondines*

Jacques Trottier, *Président, Association touristique de Deschambault-Grondines*

Mathieu Bergeron, *Citoyen, mobilisateur, facilitateur et médiateur artistique*

Vincent Lévesque Dostie, *Directeur général, Ville de Portneuf*

Mario Alain, *Maire de Portneuf*

Nathalie Boivin, *Directrice générale – Marina de Portneuf*

Ludovic Wilmet, *Agent de développement régional (secteur tourisme), MRC Portneuf*

François Bénard, *Pourvoyeur de pêche de Portneuf*

Jules Sauvageau, *Citoyen et pilote du Saint-Laurent*

MRC LOTBINIERE

Denis Richard, *Maire de Leclercville*

Sylvie Lemay, *Directrice générale, ville de Leclercville*

Edouard Paquette, *Les entreprises Édouard Paquette*

Émilie Dubé, *Canot-Kayak Québec*

Guillaume Delair, *ZIP Les Deux Rives*

Guy Lambert, *Directeur Général, Gestion Loisir Leclercville*

Claude Bergeron, *Coordonnateur en sécurité incendie, MRC de Lotbinière*

Paul Desaulniers, *Club cycliste dans Lotbinière*

Alain Bernier, *Promoteur*

Dominic Martineau, *Promoteur*

Richard Moreau, *Directeur général, et Sara Boulanger, conseillère en développement, Tourisme Chaudière-Appalaches*

AUTRES

David Dorion, *Directeur, Développement Économique Côte-de-Beaupré*

Jean Bédard, *Président Société Duvetnor*

Yan Hamel et Lucie Charland, *Croisières AML*

Tom Clark, *Local Motion, Vermont*

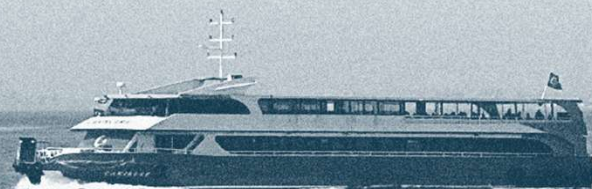
Julie Boulet, *Ville de Bécancour*

Nicolas Décarie, *Poralu*

Dave Lambert, *Groupe Lambert*

4

Sondages des résidents et des cyclotouristes (extraits)



4.1 Échantillonnage

- **Sondage téléphonique**, réalisé auprès de **200 répondants adultes qui résident dans les MRC de Portneuf ou de Lotbinière**, devait permettre d'analyser les habitudes de pratique du vélotourisme et de la marche de la population résident à au plus 20 KM des villes de Portneuf ou de Grondines, soit sur la Rive-Nord, ou à au plus 20 KM de la ville de Leclercville, sur le Rive-Sud. La population « active », soit les répondants qui pratiquent **le vélo et/ou la marche** durant la belle saison (mai à début octobre), était invitée à s'exprimer sur l'intérêt à utiliser la future navette fluviale entre les MRC de Portneuf et de Lotbinière (piétons et cyclistes).
- **Sondage Web**, réalisé auprès de **200 Québécois adultes qui effectuent des randonnées de 40 km ou plus en vélo** (régions limitrophes) ou des voyages au Québec au cours desquels ils pratiquent **le vélo**, avait pour objectifs de connaître leurs habitudes de voyage, les régions visitées, la perception concernant l'activité de navette fluviale proposée dans le circuit créé entre les deux MRC, les intentions de visite, la durée de séjour dans la région (nuitées) ainsi que le budget de dépenses.

4.2 Intérêt des résidents des deux MRC

Trajet <u>Grondines à Leclercville</u> – Intérêt à utiliser la navette	Total 2025	Résidence	
		Rive-Nord	Rive-Sud
	164	80	84
Oui	76%	76%	75%
<i>Oui, certainement</i>	38%	37%	45%
<i>Oui, probablement</i>	37%	39%	31%
Non	24%	24%	25%
<i>Non, <u>probablement pas</u></i>	12%	12%	11%
<i>Non, <u>certainement pas</u></i>	10%	9%	14%
<u>Ne peut se prononcer</u>	2%	3%	-

Q17. Durant la belle saison, seriez-vous intéressé à utiliser la navette fluviale entre Grondines et Leclercville, un trajet d'environ 15 minutes ?

Trajet <u>Grondines à Leclercville</u> – Prix maximum	Total 2025	Résidence	
		Rive-Nord	Rive-Sud
À vélo en aller simple	n = 67	30	37
10 \$	76%	77%	70%
20 \$	20%	22%	15%
30 \$	1%	-	6%
Ne serait pas prêt à payer/gratuité	1%	-	6%
Piéton en aller simple	n = 90	36	54
5 \$	35%	32%	43%
10 \$	56%	62%	44%
15 \$	8%	7%	13%
Ne serait pas prêt à payer/gratuité	0%	-	1%

Q20A. Quel est le prix maximum que vous seriez prêt à payer pour utiliser la navette à vélo en aller simple ?

Q20B. Quel est le prix maximum que vous seriez prêt à payer pour utiliser la navette comme piéton en aller simple ?

4.3 Intérêt des cyclotouristes du Québec

Trajet <u>Grondines à Leclercville</u> – Intérêt à utiliser la navette	Total 2025	Résidence	
		MRC de Portneuf ou de Lotbinière	Ailleurs au Québec
	107	66	41
Oui	79%	71%	93%
<i>Oui, certainement</i>	25%	23%	29%
<i>Oui, probablement</i>	54%	48%	63%
Non	21%	29%	7%
<i>Non, <u>probablement pas</u></i>	12%	18%	2%
<i>Non, <u>certainement pas</u></i>	4%	5%	2%
<i>Ne peut se prononcer</i>	5%	6%	2%

Q18. Lors d'une randonnée ou d'un voyage à vélo, seriez-vous intéressé à utiliser la navette fluviale entre Grondines et Leclercville, un trajet maritime d'environ 15 minutes ?

4.3 Intérêt des cyclotouristes du Québec

Intérêt à utiliser la navette pour compléter une grande boucle vers Québec (150 km)	Total 2025	Résidence	
		MRC de Portneuf ou de Lotbinière	Ailleurs au Québec
	88	49	39
Oui	68%	55%	85%
<i>Oui, certainement</i>	16%	14%	18%
<i>Oui, probablement</i>	52%	41%	67%
Non	32%	45%	15%
<i>Non, <u>probablement pas</u></i>	24%	33%	13%
<i>Non, <u>certainement pas</u></i>	7%	10%	3%
<i>Ne peut se prononcer</i>	1%	2%	-

Q20. En utilisant la navette fluviale, pourriez-vous être intéressé à en profiter pour faire une grande boucle en vélo entre Québec et les quais de Portneuf ou Grondines sur la rive nord du fleuve et Leclercville sur la rive sud (boucle de 150 km maximum) ??

4.3 Intérêt des cyclotouristes du Québec

Grande boucle – Connaissance des activités touristiques	Total 2025	Résidence	
		MRC de Portneuf ou de Lotbinière	Ailleurs au Québec
	43	19	24
Très bien	9%	5%	13%
Assez bien	16%	37%	-
<u>Assez peu</u>	44%	37%	50%
Pas du tout	30%	21%	38%

Q22. Connaissez-vous les attraits touristiques le long de la boucle allant de Grondines-Portneuf à Leclercville en passant par Québec ?

Impact de la possibilité de prendre la navette fluviale sur l'Intérêt à faire un voyage à vélo	Total 2025	Résidence	
		MRC de Portneuf ou de Lotbinière	Ailleurs au Québec
	60	27	33
Oui	85%	85%	85%
<i>Oui, certainement</i>	22%	26%	18%
<i>Oui, probablement</i>	63%	59%	67%
Non	15%	15%	15%
<i>Non, probablement pas</i>	13%	15%	12%
<i>Non, certainement pas</i>	2%	-	3%
<u>Ne peut se prononcer</u>	-	-	-

Q23. Est-ce que la possibilité de prendre cette navette fluviale serait suffisante pour vous inciter à faire un voyage à vélo dans ces régions ?

4.4 Conclusions des sondages téléphoniques aux RÉSIDENTS

- Près de huit répondants sur dix (79 %) seraient intéressés à utiliser la navette
- En moyenne, les répondants l'utiliseraient pour **6 trajets** durant l'année
- Parmi les répondants qui seraient certainement ou probablement intéressés à utiliser la navette fluviale **à vélo**, environ **les trois quarts** seraient **prêts à payer un maximum de 10 \$ pour un aller simple**, alors qu'environ le quart paieraient un maximum de 20 \$.
- Parmi les répondants qui seraient certainement ou probablement intéressés à utiliser la navette fluviale **à pied**, **plus de la moitié** seraient **prêts à payer un maximum de 10 \$ pour un aller simple**.
- Pour les deux types de services, **une proportion négligeable des répondants affirme qu'ils souhaiteraient la gratuité**.
- Motivation à prendre la navette: 63% :la **découverte** des **attraits** et des **activités** à faire autour de Leclercville/Portneuf et/ou Grondines; 54 % : la **possibilité** de faire un **tour de bateau sur le fleuve**.
- 41% de ceux et celles qui pratiquent le vélo seraient intéressés à faire **la grande boucle à vélo incluant Québec**

4.5 Conclusions des sondages Web auprès de CYCLOTOURISTES

- Les trois quarts (**74 %**) seraient intéressés à utiliser la navette fluviale. Les non-résidents sont proportionnellement plus nombreux à envisager son utilisation (85 %) contre 67 % des résidents des deux MRC qui se déclarent intéressés.
- L'intérêt pour le trajet Portneuf – Leclercville est similaire à celui de Grondines-Leclercville.
- **68 %** des répondants qui sont intéressés à utiliser la navette seraient intéressés à compléter une grande boucle vers Québec. Parmi ceux-ci :
 - 72 % en profiteraient pour faire des activités
 - 27 % feraient uniquement du vélo.
- Parmi les répondants qui souhaiteraient profiter de la grande boucle pour faire des activités :
 - 74 % connaissent assez peu (44 %) ou pas du tout (30 %) les attraits touristiques le long de la boucle**
- Une nette majorité (85 %) des répondants qui se déclarent intéressés à réaliser une grande boucle vers Québec, affirment que **la possibilité de prendre une navette fluviale serait suffisante pour les inciter à faire un voyage à vélo dans ces régions.**



5

Enjeux et recommandations

Tenant compte des comparables réalisés, des multiples entrevues individuelles et de l'analyse de l'historique de ce projet, voici les cinq principaux enjeux - comme présentés à la section 10 de la version longue de l'étude- mais ici avec les recommandations.

1. L'ensablement, les marées et les installations à quai

« Peu importe le type de navire sélectionné, il est impossible de se rendre au quai et à la rampe de mise à l'eau de Leclercville à marée basse. Ceci limite le nombre de rotations potentielles sur le fleuve et complexifie, par des horaires irréguliers, l'accès aux usagers potentiels. Contrairement à Portneuf, le quai de Leclercville et la marina de Grondines n'ont pas les équipements requis pour des navires à forte capacité (plus de 40 passagers) et au tirant d'eau élevé. »

Recommandation

Considérant l'impact négatif de l'ensablement autour du quai à Leclercville, la complexité des études requises, de leurs délais et des coûts récurrents pour effectuer du dragage dans le secteur; il est recommandé d'opérer un navire à faible tirant d'eau avec – en option, non-obligatoire- la mise en place d'un quai flottant à l'extrémité nord du quai de Leclercville de 12 m x 4 m, accompagné d'une passerelle de 9 m x 1,5 m.

L'impossibilité d'accoster durant approximativement 3 heures par cycle de marée basse, à compter de la fin juillet, devra être compensée par un système numérique d'information auprès des clientèles, très fluide et actualisé tous les jours permettant d'opérer, malgré tout, jusqu'à 10 rotations par jour `horaire variable. Il est à noter qu'à Grondines ou à Portneuf, le navire peut accoster à marée basse.

2. Rentabilisation du service

« Les résultats des sondages auprès des citoyens et des cyclotouristes sur leur intérêt face à une éventuelle navette fluviale vont nous fournir une bonne indication du potentiel d'achalandage. Mais le constat actuel (avec des navires de plus de 40 passagers) de navettes maritimes au Québec indique qu'il est impossible d'avoir une opération rentable sans une subvention publique récurrente, ce qui exige de la part des gouvernements québécois et canadien de considérer ce type de service comme étant du transport collectif ou encore pour les MRC d'y voir une structuration de l'offre touristique régionale avec des retombées économiques directes et surtout indirectes, appréciables dans les deux régions. N'étant pas en milieu urbain avec un bassin de population locale élevé, mettre l'emphase sur l'apport d'achalandage par le loisir et le tourisme avec un navire à faible capacité, aux coûts d'acquisition et d'opération raisonnables, mais à forte fréquence de traversées, pourra-t-il permettre d'envisager la pérennité de ce service, peu importe le modèle d'affaires retenu ? »

Recommandation

Les sondages auprès des citoyens et des cyclotouristes ayant permis de confirmer l'intérêt pour un nouveau service de navette maritime; comme une haute fréquence des rotations est un élément clé du succès; il faut donner au nouveau service les conditions gagnantes pour atteindre une rentabilité des opérations le plus rapidement possible; il est recommandé de :

- Acquérir un navire neuf de 12 passagers de type ponton, répondant aux normes d'opération commerciale de Transport Canada et de la réalité de navigation dans ce secteur du fleuve. Ce type de navire est d'un coût d'acquisition largement inférieur aux autres types de navires, en plus d'être construit au Québec;
- S'assurer d'avoir le support financier des deux MRC et des deux ATR en phase de démarrage;
- En première phase, opérer la liaison Grondines/Leclercville qui se fait en 15 minutes;
- Une fois la phase I complétée avec succès (3 ans), envisager alors d'intégrer la destination de Portneuf comme 3^e port connecté.

3. Créer un sentiment d'appartenance fort par les gens de Lotbinière et de Portneuf

« Que ce soit dans l'usage régulier et accessible de la navette par les citoyens de Portneuf et de Lotbinière ; l'implication bénévole sur un conseil d'administration ou sur les quais ou simplement partager la fierté d'une réappropriation collective du fleuve par un renouveau du lien historique maritime nord-sud ; il est fondamental, pour le succès de ce projet, de susciter un intérêt appuyé des citoyens. »

Recommandation

Informez les citoyens, les PME touristiques et les clubs de cyclistes sur le projet de navette par des rencontres locales et par une page META; s'appuyez sur les intervenants/résidents locaux de Portneuf et de Lotbinière intéressés à s'impliquer bénévolement dans la création d'un OBNL indépendante; faire le lien avec le patrimoine historique en nommant le navire « L'Étoile ».

4. Créer une image de marque forte de ce lien interrives

« La navette fluviale doit pouvoir se positionner comme LE service de traversée du fleuve Saint-Laurent entre Québec et Trois-Rivières permettant de découvrir le meilleur des deux mondes, par une expérience immersive maritime. La reconnaissance rapide du nouveau service est essentielle pour assurer son succès commercial. »

Recommandation

Obtenir le support en communication de la division tourisme des deux MRC et des deux ATR (Québec et Chaudière-Appalaches); faire des éductours pré-lancement auprès des médias des régions de Lotbinière, Portneuf, Québec et Trois-Rivières ainsi que spécialisés (ex: Vélo Mag); impliquer les municipalités locales et les PME touristiques et culturelles, dans la référence au nouveau service; présenter le nouveau service comme étant à vocation touristique mais aussi sociétale par le loisir offert aux citoyens, connectant deux régions jusqu'ici distantes et appuyé fortement par le milieu (dont une base bénévole). De plus, la navette permet de faire découvrir le fleuve et ses écosystèmes aux citoyens, aux visiteurs québécois et étrangers.

5. Forfaitisation optimale

« Le succès commercial du projet passe par une forfaitisation intégrée dès son lancement. Les clientèles potentielles de ce nouveau service vont réserver pourvu qu'il soit enrobé, par une ou des expériences complémentaires en tourisme et loisir. Il ne faut pas vendre qu'un simple lien maritime, mais offrir un transport qui permet à ses usagers de découvrir les attraits de l'autre rive, que ce soit un repas sur une terrasse à Leclercville, la randonnée de 20 km sur la rive de la rivière du Chêne ou parcourir la véloroute La Portneuvoise, se loger dans un chalet de bord de fleuve, goûter à la fromagerie de Grondines et se laisser guider à l'église Saint-Charles-Borromée. Il faut réussir à faire la rétention des visiteurs actuels des deux côtés du fleuve en les convaincant de demeurer 1 ou 2 nuits supplémentaires par l'utilisation de la navette fluviale. Il faut intercepter une partie des 4,3 millions de touristes séjournant à Québec en créant, pour exemple, une boucle à vélo de Québec en 2, 3 ou 4 jours impliquant une gestion des bagages et la location de vélos/casques intégrant les agences de voyage spécialisées et clubs cyclistes. »

Recommandation

Établir un inventaire des services et attraits accessibles en quelques heures ou quelques jours à Leclercville ou Grondines et dans les régions de Portneuf et de Lotbinière, que ce soit à pied ou à vélo. Déterminer les services manquants (ex : location de vélos électriques avec casques à Grondines et/ou Leclercville ; application mobile du « Grand Tour de L'Étoile » transitant par la navette et incluant Québec). Définir les forfaits optimaux selon les clientèles segmentées. Intéresser le réseau de distribution (ex : agences de voyages réceptives ou spécialisées) et les partenaires naturels (ex : Vélo Québec et son agence).

Par ailleurs, comme le démontrent les sondages de clientèles potentielles, il faut être conscient que les visiteurs ont une connaissance limitée des attraits, activités et services que la future navette permettra de connecter et de mettre en valeur. **En plus de la traversée maritime comme telle, le défi est de faire connaître toutes les expériences culturelles et touristiques que la navette permet d'offrir des deux côtés du fleuve. Le potentiel d'attractivité du service sera ainsi décuplé.**

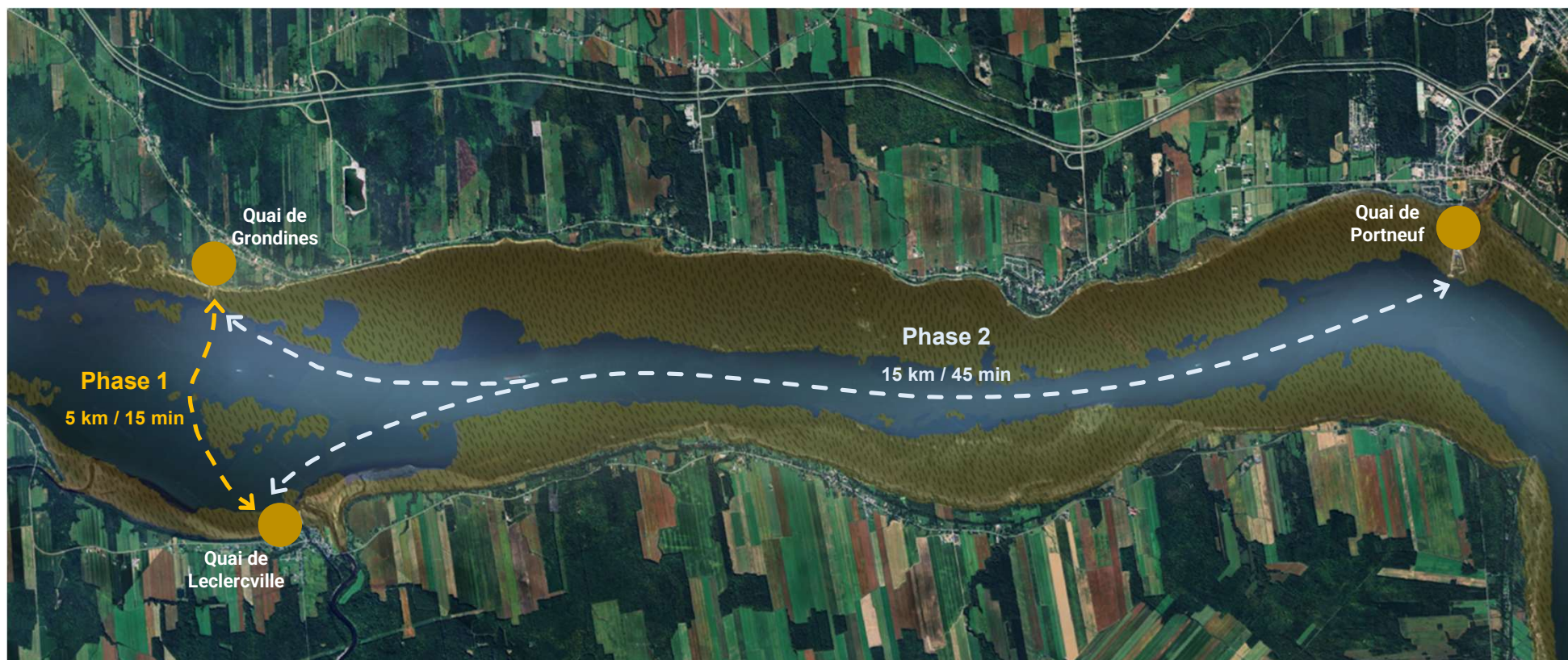
6

Concept recommandé



6.1

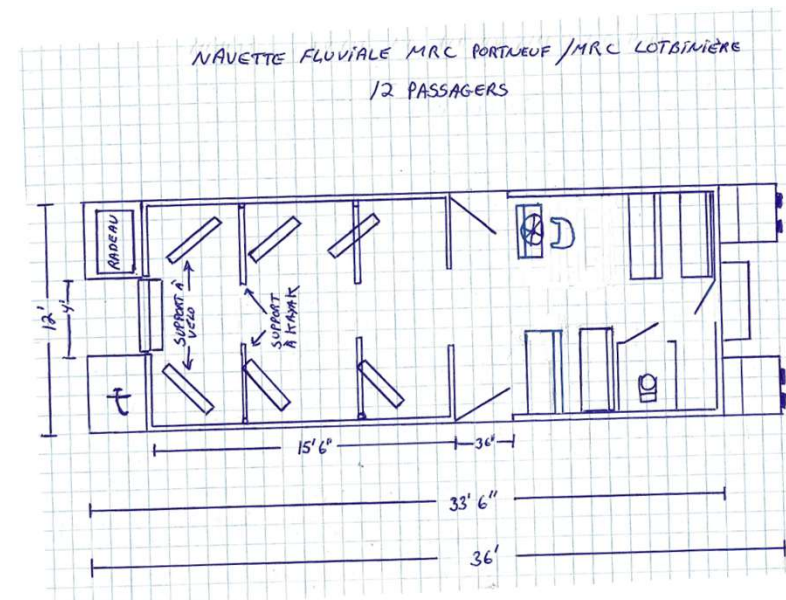
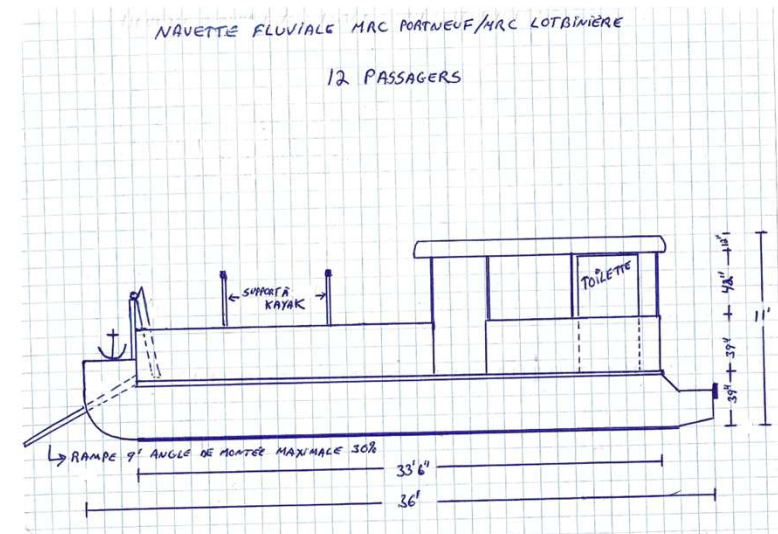
Il est proposé d'offrir un service de navette saisonnier entre Grondines et Leclercville avec **un navire de type ponton de 36 ' X 12'**, à deux quilles pour 12 passagers et 2 membres d'équipage.



Trajets des phases proposées

6.2 Le choix du navire est justifié par :

- Une haute fréquence des traversées prévaut sur la capacité en nombre de passagers transportés à bord
- Coût d'acquisition et d'opération abordable versus les autres options de navires, permettant d'atteindre plus rapidement la rentabilité
- Faible tirant d'eau (2') permettant de maximiser les rotations dans le cycle de marée basse
- Sécuritaire
- Adapté au fleuve (pointes de mer surélevées)
- Rampe hydraulique frontale permettant les embarquements/débarquements via les rampes de mise à l'eau
- Portes latérales permettant l'accès à un quai
- Propulseur latéral pour accostage facilité (courants et vent sur le fleuve)
- Construit au Québec



6.3 Caractéristiques du ponton recommandé

Structure :

Deux tubes de 36" en aluminium 5052H32 (.125") avec support à moteur intégré, incluant chacun un réservoir à essence de 175 litres.

Aménagement :

- Pointes de mer surélevées
- Réservoir intégré en acier inoxydable pour la toilette (150 litres)
- Plancher en aluminium 3/16" avec traverses de 12 pieds en C chanel (3" x 1.5" x 3/16"), peinture antidérapante
- Bow Thruster Imtra SE40
- Toilette de 40" x 40"
- Clôture de 39" avec portes latérales (36"), avant et arrière (24")
- Toit en aluminium peint (13 pieds)
- Quatre bancs de 54" pouvant accueillir trois personnes chacun
- Console de 30" avec banc capitaine
- Six supports à vélo double
- Boîte à batteries pour trois groupes 27
- Panneau DC et deux lumières de cabine
- Deux supports à kayak double
- Rampe hydraulique frontale de 9 pieds de long déployable en deux sections¹⁵

¹⁵ Cet élément inclus dans le prix total (valeur de 48 000\$) n'est pas requis si un quai flottant d'environ 12 m x 4 m, accompagnée d'une passerelle de 9 m x 1,5 m, est installée sur la face nord du quai municipal de Leclercville. Coût pour cette option (incluant l'installation) : 150K\$ maximum.

6.3 Caractéristiques du ponton recommandé

Équipements de sécurité:

- Feux de navigation
- Flûte
- Extincteur (2A:10BC:C)
- Hache incendie
- Seau incendie
- Dispositif de remontée à bord
- Ligne d'attrape flottante de 15 m
- Lampe de poche
- Life Raft
- Compas magnétique
- Ancre
- Life ring
- Douze feux de détresse
- Trousse de premiers soins
- Défibrillateur
- 13 vestes de sauvetage adulte
- 12 vestes de sauvetage enfant
- Radiocommunication

6.4 Coût de l'embarcation

Le coût total (avant taxes) de construction pour le navire et ses caractéristiques : **312 400\$**

Options recommandées et incluses dans ce prix :

- 2 moteurs 200HP : +8,900\$ (que 150HP)
- Radio : 4000\$
- Système audio : 15 000\$
- Rampe hydraulique : 48 000\$
- Remorque : 40 000\$

6.5 Calendrier et horaire

Mois d'opération : de la fête des Patriotes (mai) à l'Action de grâce (octobre)

- **Basse saison:** mai à la Saint-Jean-Baptiste/ Fête du travail à Action de grâce) samedis, dimanches et jours de fête
- **Haute saison:** Saint-Jean-Baptiste à fête du Travail 7 jours sur 7

Jusqu'à la 3^e semaine de juillet inclusivement :

- 10 rotations par jour à horaire fixe. Horaire de 08h00 à 18h00. Aux heures (08h00; 09h00; 10h00...) de Leclercville et aux demies de l'heure (08h30; 09h30...) de Grondines.

De la dernière semaine de juillet à octobre :

- 10 rotations par jour à horaire variable selon les marées, excluant 3 heures en marée basse.

6.6 Prix¹⁷ suggéré¹⁸, aller simple:

- **Jeune / adulte** : 10\$
- **65 ans +** : -20%
- **Enfant (0-11 ans)** ¹⁹ : gratuit
- **Résident¹² MRC Portneuf et MRC Lotbinière** – 20%
- **Accompagnateur.trice d'une personne handicapée** : gratuit
- **Carte annuelle « L'Étoile²⁰ »** : 140\$

La réservation à l'avance n'est pas obligatoire mais garantit l'espace à l'heure et à la date réservées. Les billets ne sont pas remboursables. Aucun remboursement ne sera effectué si absence lors de la traversée réservée (no show), peu importe le motif. La totalité du paiement est requise au moment de la réservation. Une modification de réservation est possible jusqu'à 2 heures avant le départ de la réservation initiale, selon les disponibilités du service.

¹⁷ Pour cyclistes et piétons. Donc, transport des vélos gratuits. Taxes en sus. Pas de tarif « aller-retour ».

¹⁸ Il s'agit d'une contribution volontaire de base. Les passagers seront encouragés à payer leur passage 15\$ pour contribuer à la mission de l'OBNL sur le modèle de Local Motion au Vermont.

¹⁹ Maximum 3 enfants par adulte.

²⁰ Avec carte d'identité et adresse résidentielle, ne peut être combiné avec autres tarifs spéciaux.

²¹ 20 traversées simples/année.

6.7 Les services à bord

- Interprétation des écosystèmes du Saint-Laurent;
- Conseils et réservation sur les offres touristiques;
- Toilette (urgence)
- Rangement (vélos et kayaks)

6.8 Les services/équipements complémentaires

- Site Web transactionnel
- Accueil personnalisé sur les quais (panneaux et bénévoles)
- Location de vélos à assistance électrique à Leclercville, Grondines et Portneuf (phase II) avec casques ; réservables à l'avance;
- Repas pique-nique pour cyclistes
- Multiples forfaits (repas, attraits, activités, transport, hébergement) créés par l'OBNL²² en collaboration avec les PME touristiques et vendus par l'OBNL et les établissements d'hébergement
- Nolisement pour groupes spéciaux

²² Dans un premier temps à titre « d'agent extérieur », sous le permis de l'OPC d'une agence de voyages locale.



7

Gouvernance, opérations & états financiers

7.1 Objets de l'OBNL

Afin de refléter l'objectif de rendre les opérations rentables en optimisant les retombées touristiques tout en servant d'organisme à vocation sociale pour le bien-être des citoyens des deux MRC, **une nouvelle entreprise à but non-lucratif** est créée « **L'étoile du Saint-Laurent** » avec pour objets :

- a) Établir, gérer et opérer une liaison fluviale pour piétons et cyclistes entre les MRC de Lotbinière et la MRC de Portneuf;
- b) Promouvoir la santé et le bien-être physique et psychologique découlant de l'activité physique et des loisirs de plein air auprès des citoyens et des visiteurs ;
- c) Promouvoir l'intégration de saines habitudes de vie par la pratique de la marche et du cyclisme ;
- d) Promouvoir la protection et la régénérescence des écosystèmes naturels du fleuve Saint-Laurent dans la zone concernée ;
- e) Promouvoir le tourisme et la culture locale distinctive de Lotbinière et de Portneuf;
- f) Susciter une participation citoyenne bénévole dans les activités de l'organisation ;
- g) Créer des partenariats avec divers intervenants, qu'ils soient privés, gouvernementaux, paragouvernementaux, locaux ou nationaux afin de favoriser la poursuite des objets de la personne morale ;
- h) Afin de réaliser les objets de la personne morale, recevoir des dons, legs et autres contributions, en argent et en biens, meubles ou immeubles, et amasser des fonds par voie de souscription ou autrement ;
- i) Créer, mettre en valeur et forfaitiser le circuit « Le Grand tour de L'Étoile », reliant Québec par Portneuf et Lotbinière via la navette fluviale.

7.2 Catégorie de membres

Les catégories de membres (1 siège) de l'OBNL, représentées sur le Conseil d'administration, sont :

- un Membre provenant du secteur économique ;
- un Membre d'un club de vélo ;
- un Membre municipal provenant de chacune des municipalités avec escale de la navette;
- un Membre enseignant ;
- un Membre touristique ;
- un Membre citoyen ;
- un Membre employé.

7.3 Vision

Nous suggérons le nom « L'Étoile du Saint-Laurent » pour cette personne morale. « L'Étoile » faisant référence directe au navire du XIX^e siècle qui reliait à l'époque les deux rives.

« L'Étoile du Saint-Laurent est une référence québécoise, d'un service/attractif, parfaitement implanté dans les communautés locales desservies ; un modèle de mobilité durable au bénéfice de la santé globale de ses citoyens, des visiteurs et de l'économie locale, le tout dans le respect de l'environnement naturel du fleuve Saint-Laurent. »

7.4 Mission

- Offrir un service fiable, sécuritaire et ludique de navette fluviale entre les rives du Saint-Laurent dans les secteurs géographiques de Portneuf et de Lotbinière ;
- Devenir un attrait de loisir et touristique en soi en offrant un nouveau service et une expérience agréable sur le fleuve Saint-Laurent;
- Une création de richesse par le loisir/tourisme et une forfaitisation variée et complète des régions concernées, répartie sur près de 3 saisons dont le circuit signature : « Le Grand tour de L'Étoile » ;
- Participer à la santé globale pour tous en encourageant la pratique de la marche et du vélo ;
- Participer activement au bonheur des citoyens et des visiteurs en étant un « tiers lieu », approche innovante en tourisme durable ;
- Devenir une fierté pour les citoyens des municipalités concernées (fort sentiment d'appartenance et bénévolat participatif);
- Contribuer à l'image de marque des régions de Lotbinière et de Portneuf.

7.5 Le positionnement optimal de la navette

L'Étoile du Saint-Laurent offre une traversée du fleuve ludique, durable et instructive pour les piétons et les cyclistes, entre les régions de Portneuf et de Lotbinière, permettant de vivre des découvertes de quelques heures ou de quelques jours ou encore de réaliser le nouveau circuit cycliste de 160 km via la ville de Québec, sur des routes patrimoniales. Voyager avec cette navette maritime permet de soutenir un organisme sans but lucratif pour le bénéfice des communautés locales

7.6 Ressources humaines

La navette fluviale est opérationnelle de mai au début octobre. La gestion administrative, la présence marketing et les multiples ententes de partenariats à développer en forfaitisation touristique exigent une présence plus étendue pour le coordonnateur.trice.

L'OBNL repose également sur un certain nombre de bénévoles, des ambassadeurs/ambassadrices présents sur les quais pour accueillir, informer et susciter les contributions volontaires à l'organisme plus élevées que le montant suggéré de 10\$ par personne²³. Des bénévoles seront également sollicités pour les boutiques de location de vélos, casques et repas pique-nique, sources de revenus supplémentaires pour l'OBNL.

Ressources humaines / Navette Fluviale

Nombre de personnes	Titre d'emploi	Taux horaire
2	Capitaine (saisonnier, 1 temps plein + 1 temps partiel)	28,10\$ à 36,10\$
2	Matelot animateur (saisonnier, 1 temps plein +1 temps partiel)	21,10\$ à 26,10\$
1	Coordination/administration (saisonnier 8 mois, temps partiel)	36,10\$

²³ Sur le modèle à succès de Local Motion, au Vermont, comme démontré dans la section 5.1.2 dans la version longue de l'étude..

Prévisions budgétaires – SCENARIO A OPTIMISTE
avec taux d’occupation du navire de: An 1: 70%; An 2:
80%; An 3: 90%)

7.7 Revenus - Subventions

COMMANDITES / SUBVENTIONS – NON REMBOURSABLES

		Mise en œuvre	An 1	An 2	An 3
Commandites - La Ruche	12%	50 000 \$	- \$	- \$	- \$
Commandites / dons - Autres (Alcoa, entreprises régionales, Desjardins, particuliers, etc.)	9,5%	40 000 \$	20 000 \$	20 000 \$	20 000 \$
Subvention - MRC Lotbinière	20%	82 300 \$	2 500 \$	2 500 \$	2 500 \$
Subvention - MRC Portneuf	20%	82 300 \$	2 500 \$	2 500 \$	2 500 \$
Subvention - Destination Québec-Cité	29,5%	123 550 \$	- \$	- \$	- \$
Subvention - Partenariat Tourisme Chaudière-Appalaches	10%	41 250 \$	- \$	- \$	- \$
	Sous-total – Subventions publiques	419 400 \$	25 000 \$	25 000 \$	25 000 \$
	REVENUS TOTAUX	419 400 \$	234 433 \$	271 639 \$	310 915 \$

7.8 Revenus, dépenses et marge bénéficiaire

REVENUS				
	Mise en œuvre	An 1	An 2	An 3
REVENUS PAR TRAJET - VENTES DE BILLETS NAVETTE ET CONTRIBUTION VOLONTAIRE				
Revenus par trajet	- \$	129 528 \$	153 110 \$	178 144 \$
Contribution volontaire (passager journalier unique)	- \$	6 426 \$	7 344 \$	8 262 \$
Sous-total	- \$	135 954 \$	160 454 \$	186 406 \$
REVENUS - LOCATION VÉLOS ÉLECTRIQUES				
Revenus de location / vélos électriques incluant les casques	- \$	42 000 \$	49 200 \$	56 734 \$
Sous-total	- \$	42 000 \$	49 200 \$	56 734 \$
REVENUS - VENTES REPAS PIQUE-NIQUE				
Vente repas pique-nique	- \$	4 435 \$	5 196 \$	5 991 \$
Sous-total	- \$	4 435 \$	5 196 \$	5 991 \$
REVENUS - PARTENARIAT FORFAITS ACTIVITÉS EXTERNES				
Forfaits:				
Résidents MRC	- \$	656 \$	659 \$	633 \$
Excursionnistes	- \$	2 437 \$	3 075 \$	3 799 \$
Cyclotouristes				
1 nuité	- \$	7 983 \$	9 352 \$	10 784 \$
2 nuits	- \$	15 967 \$	18 704 \$	21 568 \$
Sous-total	- \$	27 044 \$	31 789 \$	36 784 \$
Sous-total – Revenus autonomes	- \$	209 433 \$	246 639 \$	285 915 \$

Prévisions budgétaires

7.8 Revenus, dépenses et marge bénéficiaire...

FRAIS D'OPÉRATION				
	Mise en œuvre	An 1	An 2	An 3
SALAIRES ET HONORAIRES PROFESSIONNELS				
Équipage navette		62 200 \$	63 755 \$	65 349 \$
Capitaine - Principal		28 261 \$	28 968 \$	29 692 \$
Capitaine		7 839 \$	8 035 \$	8 236 \$
Matelot animateur - Principal		20 433 \$	20 943 \$	21 467 \$
Matelot animateur		5 667 \$	5 809 \$	5 954 \$
Administration		24 368 \$	24 977 \$	25 601 \$
Administrateur/coordonnateur - saisonnier (8 mois temps partiel)		24 368 \$	24 977 \$	25 601 \$
Accueil - quai		- \$	- \$	- \$
Bénévoles		- \$	- \$	- \$
Avantages sociaux				
% total de la masse salariale globale	20%	17 314 \$	17 746 \$	18 190 \$
	Sous-total	103 881 \$	106 478 \$	109 140 \$
CONSOMMABLES ET INTRANTS				
Bureau / administration		1 000 \$	1 025 \$	1 051 \$
Fournitures de bureau et papeterie		750 \$	769 \$	788 \$
Encre et autres consommables		250 \$	256 \$	263 \$
	Sous-total	1 000 \$	1 025 \$	1 051 \$

Prévisions budgétaires

7.8 Revenus, dépenses et marge bénéficiaire...

FRAIS D'OPÉRATION		Mise en œuvre	An 1	An 2	An 3
FRAIS GÉNÉRAUX					
Services externes			1 800 \$	1 845 \$	1 891 \$
Forfait - téléphonie cellulaire (x2)			1 800 \$	1 845 \$	1 891 \$
Forfait - internet bureau (x1) (aucun cout prévu - partage d'une connexion)			- \$	- \$	- \$
Permis/Immatriculation - Bateau			1 000 \$	1 025 \$	1 051 \$
Assurances des biens / responsabilité civile			10 000 \$	10 250 \$	10 506 \$
Carburant bateau			50 000 \$	51 250 \$	52 531 \$
Entretien bateau et vélos			- \$	17 878 \$	17 934 \$
Coût annuel de réparation / maintenance / remplacement - bateau	5%		- \$	15 620 \$	15 620 \$
Coût annuel de réparation / maintenance / remplacement - vélo électrique	5%		- \$	2 258 \$	2 314 \$
Entreposage coût annuel - bateau, équipements et autres			1 500 \$	1 538 \$	1 576 \$
Amarrage - Deschaillons			2 904 \$	1 434 \$	1 475 \$
Part sociale membre			1 500 \$	- \$	- \$
Frais de quaiage annuel			1 404 \$	1 439 \$	1 475 \$
Accueil / sur le quai			- \$	195 \$	200 \$
Coût annuel de réparation / maintenance			- \$	195 \$	200 \$
Espaces administratifs			- \$	366 \$	375 \$
Coût annuel de réparation / maintenance			- \$	366 \$	375 \$
Vêtements corporatifs (veste et manteau) pour le personnel			- \$	640 \$	960 \$
Coût annuel de remplacement			- \$	640 \$	960 \$

Prévisions budgétaires

7.8 Revenus, dépenses et marge bénéficiaire...

FRAIS D'OPÉRATION				
	Mise en œuvre	An 1	An 2	An 3
FRAIS GÉNÉRAUX				
Site internet transactionnel		1 000 \$	1 025 \$	1 051 \$
Mises à jours et hébergement		1 000 \$	1 025 \$	1 051 \$
Contenus marketing ("Le Grand tour de L'étoile" - circuit vélo à télécharger -, page META, etc.)		500 \$	3 000 \$	3 113 \$
Frais annuel de mise à jour et hébergement "Le Grand tour de l'Étoile"		500 \$	2 500 \$	2 563 \$
Mise à niveau annuelle (META, Instagram, autre)		- \$	500 \$	550 \$
Mise à jour / publication de contenus (par coordonnateur)		- \$	- \$	- \$
Frais divers		6 580 \$	6 745 \$	6 913 \$
Frais bancaires		180 \$	185 \$	189 \$
Frais juridiques et autres services professionnels (services comptable, audit, etc.)		5 000 \$	5 125 \$	5 253 \$
Adhésion à différents groupements et associations (Destination Québec cité; Tourisme Chaudière-Appalaches et Aventure Écotourisme Québec)		1 400 \$	1 435 \$	1 471 \$
Amortissement des immobilisations corporelles		29 857 \$	29 857 \$	29 857 \$
Amortissement - Bateau	sur 15 ans	20 827 \$	20 827 \$	20 827 \$
Amortissement - Vélo électriques	sur 5 ans	9 030 \$	9 030 \$	9 030 \$
Autres / imprévus		7 528 \$	9 719 \$	9 958 \$
Autres frais généraux	10 %	7 528 \$	9 719 \$	9 958 \$
	Sous-total	112 669 \$	136 760 \$	139 389 \$
	Coûts d'opération totaux	217 550 \$	244 273 \$	249 580 \$
	INVESTISSEMENT ET DÉPENSES TOTALES	414 415 \$	217 550 \$	245 873 \$
	MARGE (avant impôts, intérêts, amortissements, mais après réserves pour remplacement)	4 985 \$	16 883 \$	25 766 \$
		1%	7%	9%
				19%

Prévisions budgétaires – SCENARIO B
CONSERVATEUR avec taux d'occupation du navire de:
An 1: 40%; An 2: 50%; An 3: 60%)

7.7 Revenus - Subventions

COMMANDITES / SUBVENTIONS – NON REMBOURSABLES

		Mise en œuvre	An 1	An 2	An 3	
Commandites - La Ruche	12%	50 000 \$	- \$	- \$	- \$	
Commandites / dons - Autres (Alcoa, entreprises régionales, Desjardins, particuliers, etc.)	9,5%	40 000 \$	20 000 \$	20 000 \$	20 000 \$	
Subvention - MRC Lotbinière	20%	82 300 \$	2 500 \$	2 500 \$	2 500 \$	
Subvention - MRC Portneuf	20%	82 300 \$	2 500 \$	2 500 \$	2 500 \$	
Subvention - Destination Québec-Cité	29,5%	123 550 \$	- \$	- \$	- \$	
Subvention - Partenariat Tourisme Chaudière-Appalaches	10%	41 250 \$	- \$	- \$	- \$	
Sous-total – Subventions publiques		419 400 \$	25 000 \$	25 000 \$	25 000 \$	
		REVENUS TOTAUX	419 400 \$	162 676 \$	197 600 \$	234 521 \$

7.8 Revenus, dépenses et marge bénéficiaire

REVENUS				
	Mise en œuvre	An 1	An 2	An 3
REVENUS PAR TRAJET - VENTES DE BILLETS NAVETTE ET CONTRIBUTION VOLONTAIRE				
Revenus par trajet	- \$	74 016 \$	95 694 \$	118 763 \$
Contribution volontaire (passager journalier unique)	- \$	3 672 \$	4 590 \$	5 508 \$
Sous-total	- \$	77 688 \$	100 284 \$	124 271 \$
REVENUS - LOCATION VÉLOS ÉLECTRIQUES				
Revenus de location / vélos électriques incluant les casques	- \$	33 000 \$	39 975 \$	47 278 \$
Sous-total	- \$	33 000 \$	39 975 \$	47 278 \$
REVENUS - VENTES REPAS PIQUE-NIQUE				
Vente repas pique-nique	- \$	2 534 \$	3 247 \$	3 994 \$
Sous-total	- \$	2 534 \$	3 247 \$	3 994 \$
REVENUS - PARTENARIAT FORFAITS ACTIVITÉS EXTERNES				
Forfaits:				
Résidents MRC	- \$	375 \$	412 \$	422 \$
Excursionnistes	- \$	1 393 \$	1 922 \$	2 533 \$
Cyclotouristes				
1 nuité	- \$	4 562 \$	5 845 \$	7 189 \$
2 nuits	- \$	9 124 \$	11 690 \$	14 379 \$
Sous-total	- \$	15 454 \$	19 868 \$	24 523 \$
Sous-total – Revenus autonomes	- \$	128 676 \$	163 375 \$	200 065 \$

Prévisions budgétaires

7.8 Revenus, dépenses et marge bénéficiaire...

FRAIS D'OPÉRATION					
	Mise en œuvre	An 1	An 2	An 3	
SALAIRES ET HONORAIRES PROFESSIONNELS					
Équipage navette		62 200 \$	63 755 \$	65 349 \$	
Capitaine - Principal		28 261 \$	28 968 \$	29 692 \$	
Capitaine		7 839 \$	8 035 \$	8 236 \$	
Matelot animateur - Principal		20 433 \$	20 943 \$	21 467 \$	
Matelot animateur		5 667 \$	5 809 \$	5 954 \$	
Administration		24 368 \$	24 977 \$	25 601 \$	
Administrateur/coordonnateur - saisonnier (8 mois temps partiel)		24 368 \$	24 977 \$	25 601 \$	
Accueil - quai		- \$	- \$	- \$	
Bénévoles		- \$	- \$	- \$	
Avantages sociaux					
% total de la masse salariale globale	20%	17 314 \$	17 746 \$	18 190 \$	
	Sous-total	103 881 \$	106 478 \$	109 140 \$	
CONSOMMABLES ET INTRANTS					
Bureau / administration		1 000 \$	1 025 \$	1 051 \$	
Fournitures de bureau et papeterie		750 \$	769 \$	788 \$	
Encre et autres consommables		250 \$	256 \$	263 \$	
	Sous-total	1 000 \$	1 025 \$	1 051 \$	

7.8 Revenus, dépenses et marge bénéficiaire...

FRAIS D'OPÉRATION		Mise en œuvre	An 1	An 2	An 3
FRAIS GÉNÉRAUX					
Services externes			1 800 \$	1 845 \$	1 891 \$
Forfait - téléphonie cellulaire (x2)			1 800 \$	1 845 \$	1 891 \$
Forfait - internet bureau (x1) (aucun cout prévu - partage d'une connexion)			- \$	- \$	- \$
Permis/Immatriculation - Bateau			1 000 \$	1 025 \$	1 051 \$
Assurances des biens / responsabilité civile			10 000 \$	10 250 \$	10 506 \$
Carburant bateau			50 000 \$	51 250 \$	52 531 \$
Entretien bateau et vélos			- \$	17 878 \$	17 934 \$
Coût annuel de réparation / maintenance / remplacement - bateau	5%		- \$	15 620 \$	15 620 \$
Coût annuel de réparation / maintenance / remplacement - vélo électrique	5%		- \$	2 258 \$	2 314 \$
Entreposage coût annuel - bateau, équipements et autres			1 500 \$	1 538 \$	1 576 \$
Amarrage - Deschaillons			2 904 \$	1 434 \$	1 475 \$
Part sociale membre			1 500 \$	- \$	- \$
Frais de quaiage annuel			1 404 \$	1 439 \$	1 475 \$
Accueil / sur le quai			- \$	195 \$	200 \$
Coût annuel de réparation / maintenance			- \$	195 \$	200 \$
Espaces administratifs			- \$	366 \$	375 \$
Coût annuel de réparation / maintenance			- \$	366 \$	375 \$
Vêtements corporatifs (veste et manteau) pour le personnel			- \$	640 \$	960 \$
Coût annuel de remplacement			- \$	640 \$	960 \$

7.8 Revenus, dépenses et marge bénéficiaire...

FRAIS D'OPÉRATION				
	Mise en œuvre	An 1	An 2	An 3
FRAIS GÉNÉRAUX				
Site internet transactionnel		1 000 \$	1 025 \$	1 051 \$
Mises à jours et hébergement		1 000 \$	1 025 \$	1 051 \$
Contenus marketing ("Le Grand tour de L'étoile" -circuit vélo à télécharger-, page META, etc.)		500 \$	3 000 \$	3 113 \$
Frais annuel de mise à jour et hébergement "Le Grand tour de l'Étoile"		500 \$	2 500 \$	2 563 \$
Mise à niveau annuelle (META, Instagram, autre)		- \$	500 \$	550 \$
Mise à jour / publication de contenus (par coordonnateur)		- \$	- \$	- \$
Frais divers		6 580 \$	6 745 \$	6 913 \$
Frais bancaires		180 \$	185 \$	189 \$
Frais juridiques et autres services professionnels (services comptable, audit, etc.)		5 000 \$	5 125 \$	5 253 \$
Adhésion à différents groupements et associations (Destination Québec cité; Tourisme Chaudière-Appalaches et Aventure Écotourisme Québec)		1 400 \$	1 435 \$	1 471 \$
Amortissement des immobilisations corporelles		29 857 \$	29 857 \$	29 857 \$
Amortissement - Bateau	sur 15 ans	20 827 \$	20 827 \$	20 827 \$
Amortissement - Vélo électriques	sur 5 ans	9 030 \$	9 030 \$	9 030 \$
Autres / imprévus		7 528 \$	9 719 \$	9 958 \$
Autres frais généraux	10 %	7 528 \$	9 719 \$	9 958 \$
	Sous-total	112 669 \$	136 760 \$	139 389 \$
	Coûts d'opération totaux	217 550 \$	244 273 \$	249 580 \$
	INVESTISSEMENT ET DÉPENSES TOTALES	414 415 \$	217 550 \$	245 873 \$
	MARGE (avant impôts, intérêts, amortissements, mais après réserves pour remplacement)	4 985 \$	(63 874) \$	(57 499) \$
		1%	-42%	-31%
				-12%

