

## 4.5.16 MUNICIPALITÉ DE SAINT-THURIBE

### 4.5.16.1 *Analyse générale de la situation*

---

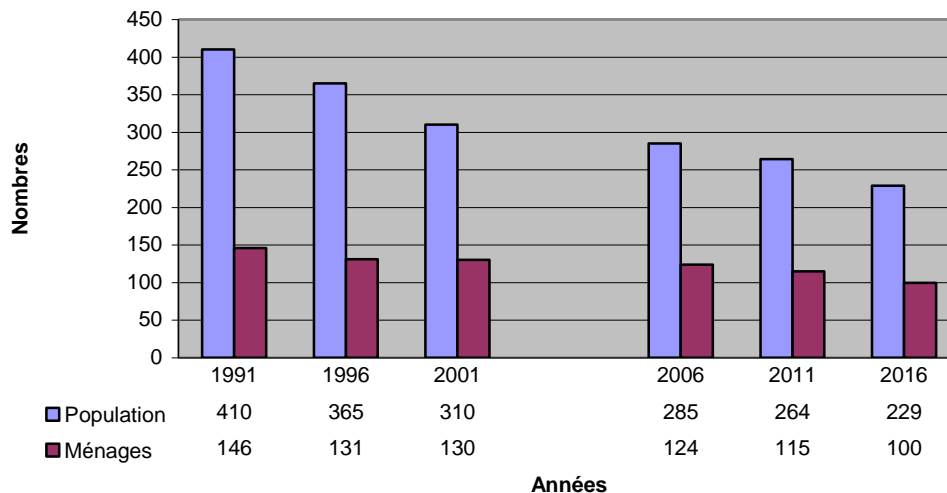
#### *Portrait de l'urbanisation*

- ◆ Les fonctions urbaines sont concentrées à l'intérieur du noyau villageois. On ne retrouve pas d'autres développements isolés sur le territoire, à l'exception d'une petite concentration de chalets à proximité du lac Saint-Léon.
- ◆ Relativement peu développé, le village de Saint-Thuribe représente le noyau institutionnel et communautaire de la municipalité et regroupe seulement une cinquantaine d'habitations. Quelques commerces de services et de détail sont également disséminés à l'intérieur de la trame urbaine du village.
- ◆ Le village s'est développé de façon linéaire le long de la rue Principale, ainsi que sur une portion de la rue de l'Église.
- ◆ Le territoire de la municipalité est situé à l'écart des principaux axes de circulation régionaux de la MRC, ce qui a contribué à son déclin démographique et économique.

#### *Évolution démographique et perspectives futures*

- ◆ Au cours de la période 1991-2001, la municipalité de Saint-Thuribe a vu sa population décroître fortement (-24,4%). La municipalité est ainsi confrontée à un sérieux problème de dévitalisation.
- ◆ Durant la même période de temps, le nombre de ménages a également diminué d'environ 11%. La situation des ménages a cependant semblé se stabiliser au cours de la dernière période quinquennale (1996-2001).
- ◆ Selon les projections effectuées, la population de la municipalité de Saint-Thuribe va continuer à décroître de façon importante jusqu'en 2016 (-18,1%).
- ◆ Le nombre de ménages devrait également diminuer selon sensiblement les mêmes proportions que la population d'ici 2016 (-18,7%). Il s'agit d'une perte de 16 ménages par rapport à la situation estimée de 2006.

### Population et ménages

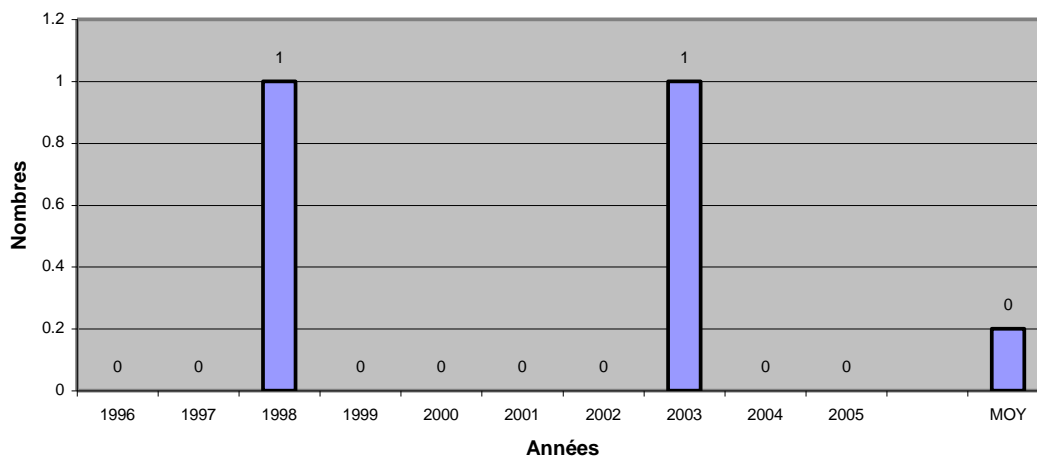


#### *Croissance résidentielle et besoins anticipés*

- ◆ Au cours de la période 1996-2005, la municipalité a émis 2 permis de construction résidentielle. Ces résidences ont été construites à l'extérieur du périmètre d'urbanisation. En projetant cette tendance au cours des 11 prochaines années, il se construirait 2 nouvelles résidences d'ici l'horizon 2016.

*Considérant la projection des tendances au niveau de l'émission des permis de construction (2) ainsi que la situation de décroissance des ménages prévue d'ici l'horizon 2016 (-24 ménages), la demande a été estimée à 2 logements. Tenant compte des impondérables susceptibles de conditionner la demande en logements (+20%), le nombre de terrains nécessaires dans la municipalité de Saint-Thuribe pour absorber la croissance résidentielle d'ici l'année 2016 est ainsi estimé à 3.*

### Permis de construction à des fins résidentielles



#### 4.5.16.2 Périmètre d'urbanisation

##### *Délimitation et caractéristiques*

Le périmètre d'urbanisation actuel couvre une superficie de 20,2 hectares (avant modifications). Il s'étire le long de la rue Principale et est desservi par un réseau d'aqueduc. Ce périmètre est peu occupé et les espaces situés en retrait de la rue Principale sont difficilement accessibles.

##### *Bilan des espaces disponibles à des fins urbaines*

Selon les inventaires réalisés, ce périmètre dispose d'un potentiel de 20 terrains pouvant servir à la construction résidentielle. Sur ces 20 terrains, 12 emplacements s'avèrent disponibles à court ou moyen terme le long de la rue Principale. Des espaces vacants en arrière-front pourraient permettre éventuellement la création de 8 emplacements. Un terrain pourrait être disponible pour répondre aux besoins en espaces commerciaux à court terme.

*Compte tenu des espaces disponibles à l'intérieur du périmètre d'urbanisation et des prévisions en matière de croissance, ce dernier devrait satisfaire aisément à la demande pour les 11 prochaines années.*

**Tableau 4.16 : Bilan des besoins et de l'offre en espaces à l'intérieur du périmètre d'urbanisation de la municipalité de Saint-Thuribe (2006-2016)**

BESOINS EN ESPACES RÉSIDENTIELS		OFFRE EN ESPACES RÉSIDENTIELS
Ménages projetés	Nouvelles résidences	
-24	2	Immédiatement: 0 Court/moyen terme: 12 Long terme: 8
<b>Besoins estimés*:</b>	<b>3</b>	<b>Offre totale: 20</b>

\* Besoins estimés basés sur l'indicateur le plus élevé, soit le nombre de permis susceptibles d'être émis par la municipalité d'ici 2016, avec une marge de sécurité de 20%.

### ***Modifications apportées***





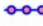


Deux modifications sont apportées aux limites du périmètre d'urbanisation de la municipalité de Saint-Thuribe dans le cadre du schéma d'aménagement et de développement. Il s'agit d'ajustements apportés aux limites du périmètre d'urbanisation de façon à assurer la concordance avec les limites de propriété pour ces secteurs. Ces ajouts totalisent une superficie de 0,5 hectare et n'ont pas pour effet d'augmenter l'offre en terrains disponibles dans le périmètre d'urbanisation.

SCHÉMA D'AMÉNAGEMENT ET DE DÉVELOPPEMENT

Carte 4.16

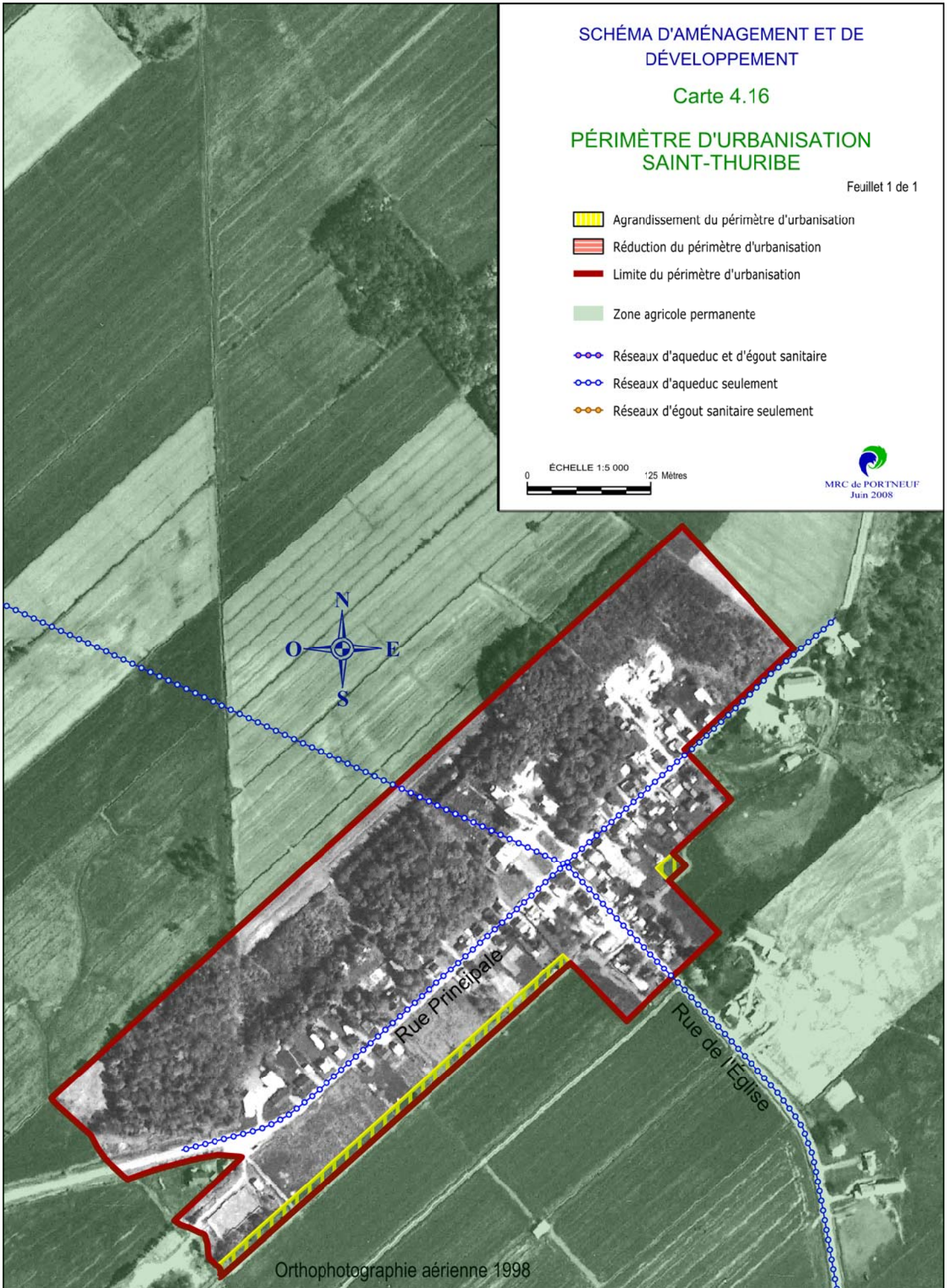
PÉRIMÈTRE D'URBANISATION  
SAINT-THURIBE

Feuillet 1 de 1

-  Agrandissement du périmètre d'urbanisation
-  Réduction du périmètre d'urbanisation
-  Limite du périmètre d'urbanisation
-  Zone agricole permanente
-  Réseaux d'aqueduc et d'égout sanitaire
-  Réseaux d'aqueduc seulement
-  Réseaux d'égout sanitaire seulement

ÉCHELLE 1:5 000  
0 125 Mètres

  
MRC de PORTNEUF  
Juin 2008



Orthophotographie aérienne 1998