



---

**RÈGLEMENT CONCERNANT LES ACTIVITÉS ET LES USAGES À  
L'INTÉRIEUR DU PARC RÉGIONAL LINÉAIRE  
JACQUES-CARTIER/PORTNEUF**

---

**RÈGLEMENT NUMÉRO 392**  
*(Incluant le règlement de modification numéro 397)*

*Avis de motion donné le 11 décembre 2019*  
*Règlement adopté le 22 janvier 2020*  
*Entrée en vigueur le 29 janvier 2020*

**RÈGLEMENT CONCERNANT LES ACTIVITÉS ET LES USAGES À  
L'INTÉRIEUR DU PARC RÉGIONAL LINÉAIRE  
JACQUES-CARTIER/PORTNEUF**

**TABLE DES MATIÈRES**

**CHAPITRE 1 : DISPOSITIONS GÉNÉRALES ET INTERPRÉTATIVES .....2**

Article 1 - Titre .....	2
Article 2 - Territoire d'application.....	2
Article 3 - Personnes assujetties au règlement.....	2
Article 4 - Définitions .....	2
Article 5 - Interprétation du règlement et application.....	4

**CHAPITRE 2 : USAGES AUTORISÉS .....4**

Article 6 - Usages autorisés selon les périodes.....	4
Article 7 - Modifications aux périodes d'activités dans le parc.....	5
Article 8 - Véhicules d'urgence et autres.....	5
Article 9 - Évènements spéciaux.....	5

**CHAPITRE 3 : RÈGLES D'ACCÈS ET DE CIRCULATION .....5**

Article 10 - Respect de la signalisation.....	5
Article 11 - Respect des accès et des sorties.....	5
Article 12 - Règles de circulation .....	5
Article 13 - Arrêt.....	6
Article 14 - Circulation en groupe .....	6
Article 15 - Prudence .....	6
Article 16 - Écouteurs .....	6
Article 17 - Passager .....	6

**CHAPITRE 4 : CONDUITE SUR LE SITE .....6**

Article 18 - Vêtements .....	6
Article 19 - Boisson alcoolisée .....	6
Article 20 - Cannabis .....	6
Article 21 - Alcool et drogue .....	6
Article 22 - Bienséance .....	6
Article 23 - Animaux domestiques .....	6
Article 24 - Actes de vandalisme .....	7
Article 25 - Activités de camping .....	7
Article 26 - Possession d'une arme.....	7
Article 27 - Flânage .....	7
Article 28 - Refus de quitter les lieux .....	7
Article 29 - Troubles à la quiétude .....	7
Article 30 - Bataille et échauffourée.....	7
Article 31 - Escalade.....	7
Article 32 - Feu, pétards et feux d'artifice.....	7
Article 33 - Assistance aux personnes .....	7
Article 34 - Respect de l'autorité .....	7

**CHAPITRE 5 : PROTECTION DE L'ENVIRONNEMENT .....8**

Article 35 - Déchets .....	8
Article 36 - Flore et faune.....	8
Article 37 - Trappe, chasse et pêche .....	8

**CHAPITRE 6 : ACTIVITÉS COMMERCIALES SUR LE SITE.....8**

Article 38 - Commerce sur le site .....8

**CHAPITRE 7 : AFFICHAGE COMMERCIAL (ARTICLES 39 À 43).....8**

**CHAPITRE 8 : AMÉNAGEMENT ET CONSTRUCTIONS ACCESSOIRES.....9**

Article 44 - Haltes cyclables et sites de camping .....9

Article 45 - Stationnement .....9

Article 46 - Véhicules laissés sans surveillance .....9

**CHAPITRE 9 : CONTRÔLE DES INTERVENTIONS À L'INTÉRIEUR DU  
PARC RÉGIONAL LINÉAIRE .....9**

Article 47 - Interventions illégales.....9

Article 48 - Traverses.....9

**CHAPITRE 10 : DISPOSITIONS RELATIVES À L'APPLICATION DU  
RÈGLEMENT.....10**

Article 49 - Responsables de l'application du règlement .....10

Article 50 - Obligation d'optempérer .....10

Article 51 - Poursuites pénales .....10

Article 52 - Délivrance des constats d'infraction .....10

Article 53 - Loi sur les véhicules hors route .....10

**CHAPITRE 11 : CONTRAVENTIONS ET AMENDES.....10**

Article 54 - Infractions et amendes .....10

Article 55 - Pénalités.....10

Article 56 - Pénalités pour dommages causés au parc régional linéaire.....10

**CHAPITRE 12 : DISPOSITIONS FINALES .....11**

Article 57 - Remplacement .....11

Article 58 - Entrée en vigueur.....11

**ANNEXE A : CARTE DE LOCALISATION DU PARC RÉGIONAL  
LINÉAIRE JACQUES-CARTIER/PORTNEUF .....12**

**ANNEXE B : CONDITIONS RELATIVES À LA PERMISSION  
D'UTILISATION PAR LE QUAD D'UTILISER  
LE PONT SURPLOMBANT LA RIVIERE  
SAINTE-ANNE À SAINT-RAYMOND .....13**

**QUÉBEC**

**MUNICIPALITÉ RÉGIONALE  
DE COMTÉ DE PORTNEUF**

**RÈGLEMENT NUMÉRO 392**

---

**RÈGLEMENT CONCERNANT LES ACTIVITÉS ET LES USAGES À  
L'INTÉRIEUR DU PARC RÉGIONAL LINÉAIRE JACQUES-  
CARTIER/PORTNEUF**

---

**CONSIDÉRANT QUE**, depuis le 23 mai 1997, les MRC de La Jacques-Cartier et de Portneuf détiennent conjointement un bail de location d'une durée de soixante (60) ans délivré par le gouvernement du Québec concernant l'emprise ferroviaire désaffectée du Canadien National située entre les municipalités de Saint-Gabriel-de-Valcartier et de Rivière-à-Pierre et qu'elles y ont décrété l'établissement d'un parc régional linéaire;

**CONSIDÉRANT QUE** les MRC de Portneuf et de La Jacques-Cartier sont des partenaires à part entière en regard de la gestion du parc régional linéaire;

**CONSIDÉRANT QUE** les deux MRC ont voulu, à l'égard de ce territoire, y planifier l'aménagement et le maintien d'un corridor récréatif polyvalent quatre saisons et qu'elles y réglementent, depuis son ouverture, l'usage, la circulation et la bonne conduite;

**CONSIDÉRANT QU'**en vertu de l'article 115 de la Loi sur les compétences municipales, les MRC peuvent adopter des règlements sur toute matière relative à l'administration, au fonctionnement, à la sécurité des usagers et à l'exercice d'activités récréatives, ainsi que sur toute matière relative à l'affichage et à l'exploitation de commerces, à l'intérieur du parc régional linéaire Jacques-Cartier/Portneuf;

**CONSIDÉRANT QU'**il convient de procéder à une actualisation du cadre réglementaire propre à cet équipement régional et qu'il y a lieu de renforcer les moyens permettant son application;

**CONSIDÉRANT**, notamment, l'importance de faire cesser les ouvrages et les interventions non autorisés dans les limites du corridor récréatif, d'assurer la préservation de l'intégrité de son tracé et de répondre ainsi aux objectifs visés par la Politique de gestion des interventions à l'intérieur du parc régional linéaire adoptée conjointement par les deux MRC en avril 2018;

**CONSIDÉRANT QU'**un avis de motion a été présenté par madame Andrée Saint-Laurent et que le projet de règlement a été déposé lors de la séance du conseil de la MRC de Portneuf tenue le 11 décembre 2019;

**Par conséquent, le conseil décrète ce qui suit :**

**Article 1 :        TITRE**

Le présent règlement porte le titre de « Règlement concernant les activités et les usages à l'intérieur du parc régional linéaire Jacques-Cartier/Portneuf ».

**Article 2 :        TERRITOIRE D'APPLICATION**

Ce règlement s'applique au territoire couvert par le parc régional linéaire Jacques-Cartier/Portneuf pour sa partie comprise à l'intérieur des limites de la MRC de Portneuf, tel qu'il apparaît à l'annexe A du présent règlement.

**Article 3 :        PERSONNES ASSUJETTIES AU RÈGLEMENT**

Toute personne qui se trouve, utilise, emprunte ou circule à l'intérieur du parc régional linéaire Jacques-Cartier/Portneuf sur la portion de corridor localisée sur le territoire de la MRC de Portneuf est assujettie au présent règlement.

**Article 4 :        DÉFINITIONS**

Les mots ou les expressions ci-dessous lorsqu'ils sont utilisés dans le présent règlement, ont le sens suivant à moins que le contexte n'indique une intention contraire :

**Affiche**

Enseigne utilisée à des fins publicitaires, d'annonce ou d'avis.

**Agent de la paix**

Personne membre d'un corps de police dont le devoir est de faire appliquer les lois et les règlements des codes civil et criminel et de voir au maintien de l'ordre public.

**Aide à la mobilité motorisée (AMM)**

Un fauteuil roulant mu électriquement ou tout autre appareil conçu pour palier à une incapacité à la marche respectant les normes suivantes :

- conçu pour accueillir une personne seule;
- muni d'un siège avec dossier, lequel ne peut pas être enfourché, ainsi que d'un repose-pieds et d'accoudoirs;
- n'est pas muni de pédales;
- propulsé par un moteur électrique;
- circule sur trois ou quatre roues;
- possède une largeur maximale de 75 cm, incluant tout équipement, sauf si l'utilisation de l'AMM est prescrite à la personne qui la conduit par un professionnel de la santé.

Ne constitue pas une aide à la mobilité motorisée un véhicule qui :

- est muni d'un habitacle ou de côtés fermés par une matière transparente ou opaque, que celle-ci soit rigide ou molle;
- a subi des modifications pour devenir conforme à la description d'une aide à la mobilité motorisée (par exemple une voiturette de golf);
- est de fabrication artisanale.

---

Aj. 2021, règl. 397, a. 4.2

**Autorité compétente**

Ce terme désigne la MRC de Portneuf, de même que le ministère des Transports du Québec.

**Borne kilométrique**

Panneau servant à indiquer le kilométrage dans le parc régional linéaire. Ce panneau est divisé en deux sections dont l'une d'elle sert à la publicité d'un commanditaire.

**Construction**

Tout assemblage ordonné de matériaux reliés au sol ou fixés à un objet nécessitant un emplacement sur le sol.

**Enseigne**

Toute représentation écrite ou picturale, tout emblème ou bannière ou encore tout autre objet ou moyen semblable qui constitue une construction ou une partie de construction utilisée pour informer, annoncer ou faire de la publicité ou autres motifs semblables.

**Enseigne commerciale**

Affichage (enseigne/panneau) qui attire l'attention sur une entreprise, un produit, un service, un événement ou un divertissement et qui en fait la publicité.

**Enseigne mobile**

Enseigne disposée sur une remorque ou sur une base amovible, conçue pour être déplacée facilement.

**Flâner**

Le fait de se promener ou de se tenir immobile sans but, de rôder ou de nuire, de gêner ou de perturber la libre circulation des personnes, des vélos, des véhicules autorisés ou empêcher ou nuire au libre usage d'un bien public.

**MRC**

La Municipalité régionale de comté de Portneuf.

**Organisme responsable**

Organisme à qui la MRC confie, en tant que mandataire, une partie de ses responsabilités relativement à l'administration, l'aménagement, le développement et la surveillance aux fins du présent règlement, du parc régional linéaire.

**Panneau**

Enseigne fixée ou adossée sur un poteau ou tout autre support.

**Panneau publicitaire**

Voir « Enseigne commerciale ».

**Panneau touristique**

Panneau ayant pour fonction d'indiquer aux usagers du parc régional linéaire la direction, de même que la distance des équipements et/ou des services d'un commanditaire. Ce panneau est divisé en trois sections dont l'une d'elle sert à la publicité d'un commanditaire.

**Parc régional linéaire**

Territoire décrété « Parc régional linéaire Jacques-Cartier/Portneuf » en vertu du règlement 197 adopté par le conseil de la MRC de Portneuf, le 20 mars 1996 et déterminé par l'emprise ferroviaire désaffectée du Canadien National, localisée entre les municipalités de Lac-Sergent et de Rivière-à-Pierre, totalisant approximativement quarante-six (46) kilomètres. Son corridor est illustré sur la carte jointe à l'annexe A du présent règlement.

**Patrouilleur**

Préposé de la MRC ou de l'organisme responsable dont les fonctions principales sont d'assurer la sécurité des usagers, de fournir l'aide aux personnes en cas de besoin, de prévenir les accidents et de veiller à l'application de la présente réglementation.

**Personne**

Le terme désigne à la fois les personnes physiques et les personnes morales.

**Quad**

Véhicule tout-terrain motorisé muni de trois ou quatre roues, d'un guidon (ou d'un volant) et d'une selle, aussi appelé VTT.

**Surface de roulement**

Partie du sentier récréatif linéaire réservée à la circulation des véhicules autorisés.

### **Véhicule autorisé**

Ensemble de véhicules regroupant les vélos, les aides à la mobilité motorisée, les motoneiges, les véhicules d'urgence, de même que les équipements et machineries nécessaires à l'entretien de la piste.

---

Mod. 2021, règl. 397, a. 4.1

### **Véhicule d'urgence**

Catégorie regroupant les voitures de police, les véhicules ambulanciers, les véhicules des services incendie ou tout autre véhicule reconnu comme véhicule d'urgence par la Société de l'assurance automobile du Québec.

### **Vélo**

Appareil de locomotion propulsé par la pression des pieds sur les pédales, comprenant les vélos dont le pédalier est actionné par le mouvement des bras (vélos à mains), ainsi que les vélos à assistance électrique.

## **Article 5 : INTERPRÉTATION DU RÈGLEMENT ET APPLICATION**

Les dispositions du Règlement concernant les activités et les usages à l'intérieur du parc régional linéaire Jacques-Cartier/Portneuf complètent les prescriptions du Code de la sécurité routière du Québec (L.R.Q. c. C-24.2).

Lorsque la mention « SQ » apparaît en marge d'un article du présent règlement, cela signifie que des poursuites pénales peuvent être entreprises par un agent de la paix et que ce dernier peut délivrer des constats d'infraction au nom de la MRC de Portneuf contre toute personne contrevenant à cet article, selon le montant minimum d'amende qui y est indiqué.

## **CHAPITRE 2 : USAGES AUTORISÉS**

### **Article 6 : USAGES AUTORISÉS SELON LES PÉRIODES SQ 300 \$**

#### **Période estivale**

Entre le 1<sup>er</sup> mai et le 30 novembre d'une même année, le parc régional linéaire est exclusivement réservé à la circulation des piétons, des vélos et des aides à la mobilité motorisée.

---

Mod. 2021, règl. 397, a. 5.1

Le vélo à assistance électrique est permis dans le parc régional linéaire à la condition de posséder les caractéristiques suivantes :

- il est muni d'un moteur électrique (et non à essence) ne dépassant pas 500 watts;
- il a un guidon et est équipé de pédales;
- il doit permettre de pédaler comme un vélo classique lorsque le conducteur n'utilise pas le moteur électrique;
- il est conçu pour rouler sur au plus trois roues en contact avec le sol;
- il ne doit pas être muni de marchepieds.

---

Aj. 2021, règl. 397, a. 5.2

Malgré ce qui précède, la circulation du quad pourra exceptionnellement être autorisée en période estivale dans une partie du parc régional linéaire, soit le secteur du pont de fer surplombant la rivière Sainte-Anne à Saint-Raymond, lorsque les conditions spécifiées à l'annexe B seront rencontrées. La circulation du quad demeure interdite tant que les aménagements requis à l'annexe B ne seront pas mis en place par l'organisme responsable. La circulation au moyen d'un véhicule non mentionné au présent article est spécifiquement interdite.

---

Aj. 2021, règl. 397, a. 5.3

### **Période hivernale**

Entre le 1<sup>er</sup> décembre d'une année et le 30 avril de l'année suivante, le parc régional linéaire est exclusivement réservé à la circulation des motoneiges, à l'exception de la portion de corridor qui traverse le territoire de la ville de Lac-Sergent (*tronçon compris entre les coordonnées suivantes : 71°42' 43,7''O /46°51' 40,4''71°42' 43,7''N et 71°43' 58,7''O /46°51' 19,5''71°42' 43,7''N*) sur laquelle aucun usage ne sera autorisé.

Tout autre usage non spécifiquement autorisé au présent règlement est interdit à l'intérieur des limites du parc régional linéaire.

### **Article 7 : MODIFICATIONS AUX PÉRIODES D'ACTIVITÉS DANS LE PARC**

Compte tenu des conditions météorologiques et de l'état de la piste, la MRC ou l'organisme responsable pourra autoriser le prolongement et/ou le raccourcissement de l'une ou l'autre des périodes d'activités définies à l'article 6 au-delà des dates fixées par la présente réglementation.

### **Article 8 : VÉHICULES D'URGENCE ET AUTRES**

Malgré les dispositions de l'article 6, l'accès au parc régional linéaire est autorisé en cas de besoin aux véhicules d'urgence, ainsi qu'aux équipements et machineries nécessaires à l'aménagement et à l'entretien de la piste. L'accès au parc régional linéaire est également autorisé aux véhicules requis pour l'installation et la réparation des infrastructures de services publics.

### **Article 9 : ÉVÈNEMENTS SPÉCIAUX**

Des événements spéciaux peuvent être autorisés de temps à autre à l'intérieur du parc régional linéaire. Un permis de la MRC ou de l'organisme responsable devra toutefois être obtenu à cet effet.

## **CHAPITRE 3 : RÈGLES D'ACCÈS ET DE CIRCULATION**

### **Article 10 : RESPECT DE LA SIGNALISATION SQ 100 \$**

Les usagers du parc régional linéaire doivent se conformer aux directives de la signalisation présente sur le site.

### **Article 11 : RESPECT DES ACCÈS ET DES SORTIES SQ 100 \$**

Les accès et les sorties des usagers du parc régional linéaire doivent se faire exclusivement aux endroits spécifiquement prévus à cette fin. L'accès à l'ensemble du site est régi par la signalisation installée aux diverses entrées du parc.

### **Article 12 : RÈGLES DE CIRCULATION ET VITESSE MAXIMALE SQ 100 \$**

Mod. 2021, règl. 397, a. 6.1

La circulation des véhicules autorisés doit se faire du côté droit de la surface de roulement. Lors d'un dépassement, il est autorisé d'emprunter le côté gauche de la surface de roulement après avoir signalé son intention de façon appropriée.

La vitesse maximale permise dans le parc régional linéaire est de 30 km/h en période estivale.

Aj. 2021, règl. 397, a. 6.2



**Article 13 : ARRÊT SQ 100 \$**

Lors des arrêts, le conducteur d'un véhicule autorisé doit se ranger à l'extérieur de la surface de roulement.

**Article 14 : CIRCULATION EN GROUPE SQ 100 \$**

Lorsque des véhicules autorisés circulent en groupe de deux ou plus, ils doivent le faire à la file et se suivre en maintenant une distance sécuritaire.

**Article 15 : PRUDENCE SQ 100 \$**

Il est interdit de circuler à l'intérieur du parc régional linéaire de façon imprudente ou de mettre en péril sa propre sécurité ou celle des autres usagers.

La circulation de la motoneige dans les limites du parc régional linéaire est assujettie aux lois et règlements en vigueur applicables (Loi sur les véhicules hors routes, L.R.Q., chapitre V-1.2).

**Article 16 : ÉCOUTEURS SQ 100 \$**

Il est interdit de faire usage d'écouteurs lorsque l'on circule avec un véhicule autorisé sur la piste.

**Article 17 : PASSAGER SQ 100 \$**

Aucun passager ne peut circuler sur un véhicule autorisé à moins que celui-ci ne soit muni d'un siège à cette fin.

#### CHAPITRE 4 : CONDUITE SUR LE SITE

**Article 18 : VÊTEMENTS SQ 100 \$**

Les usagers du parc régional linéaire doivent être vêtus de façon à respecter la pudeur des autres utilisateurs.

**Article 19 : BOISSON ALCOOLISÉE SQ 150 \$**

Il est interdit à toute personne de consommer ou d'avoir en sa possession un contenant de boisson alcoolisée à l'intérieur du parc régional linéaire.

**Article 20 : CANNABIS SQ 500 \$**

Il est interdit à toute personne de consommer du cannabis sous quelque forme que ce soit à l'intérieur du parc régional linéaire.

**Article 21 : ALCOOL ET DROGUE SQ 150 \$**

Nul ne peut se trouver à l'intérieur du parc régional linéaire alors qu'il est sous l'influence de l'alcool ou d'une drogue.

**Article 22 : BIENSÉANCE SQ 100 \$**

Il est interdit d'uriner et de déféquer à l'intérieur du parc régional linéaire ailleurs que dans une toilette publique.

**Article 23 : ANIMAUX DOMESTIQUES SQ 100 \$**

La présence d'animaux domestiques est interdite dans les limites du parc régional linéaire.

**Article 24 :**        **ACTES DE VANDALISME**        **SQ 300 \$**

Il est interdit à toute personne de se livrer à un acte de vandalisme, tel que le fait de faire des graffitis, salir, casser, briser, arracher, déplacer, coller ou endommager, de quelque manière que ce soit, tout bien meuble ou immeuble à l'intérieur du parc régional linéaire.

**Article 25 :**        **ACTIVITÉS DE CAMPING**        **SQ 100 \$**

Il est interdit de faire du camping sous toutes ses formes à l'intérieur du parc régional linéaire, sauf aux endroits aménagés à cette fin et autorisés par la signalisation.

**Article 26 :**        **POSSESSION D'UNE ARME**        **SQ 300 \$**

Il est interdit d'avoir en sa possession ou d'utiliser une arme à feu, une arme blanche, un fusil à plomb, un arc, une flèche, une arbalète, une arme à air comprimée et autres objets similaires à l'intérieur du parc régional linéaire.

**Article 27 :**        **FLÂNAGE**        **SQ 100 \$**

Il est interdit à toute personne de flâner dans les limites du parc régional linéaire.

**Article 28 :**        **REFUS DE QUITTER LES LIEUX**        **SQ 150 \$**

Il est interdit à toute personne de refuser de quitter quelque endroit sur le parc régional linéaire lorsqu'elle en est sommée par un agent de la paix ou toute personne chargée de l'application de la réglementation du parc régional linéaire.

**Article 29 :**        **TROUBLES À LA QUIÉTUDE**        **SQ 150 \$**

Il est interdit à toute personne de faire, de provoquer ou d'inciter à faire, de quelque façon que ce soit, du bruit susceptible de troubler la paix, le bon ordre et la tranquillité des usagers du parc régional linéaire ou du voisinage, soit en criant, en chantant, en jurant, en blasphémant ou en faisant quelque tumulte, trouble, bruit ou désordre.

**Article 30 :**        **BATAILLE ET ÉCHAUFFOURÉE**        **SQ 150 \$**

Il est interdit à toute personne de causer, de provoquer ou d'encourager une bataille, une échauffourée ou d'avoir des agissements violents.

**Article 31 :**        **ESCALADE**        **SQ 100 \$**

Il est interdit d'escalader ou de grimper sur les bâtiments, pièces de mobilier, clôtures ou autres structures à l'intérieur des limites du parc régional linéaire.

**Article 32 :**        **FEU, PÉTARDS ET FEUX D'ARTIFICE**        **SQ 150 \$**

Il est interdit d'allumer ou de maintenir un feu, de faire usage ou de permettre qu'il soit fait usage de pétards ou de feux d'artifice à l'intérieur des limites du parc régional linéaire, à moins d'une autorisation de l'organisme responsable.

**Article 33 :**        **ASSISTANCE AUX PERSONNES**        **SQ 100 \$**

La personne qui est impliquée dans un accident avec ou sans blessé ne doit pas quitter les lieux avant d'avoir offert de l'aide au besoin et s'être identifiée à la personne impliquée.

**Article 34 :**        **RESPECT DE L'AUTORITÉ**        **SQ 150 \$**

Commet une infraction, toute personne qui blasphème, injurie ou provoque un agent de la paix, un patrouilleur, un employé de la MRC ou un employé de l'organisme responsable.

## CHAPITRE 5 : PROTECTION DE L'ENVIRONNEMENT

### **Article 35 : DÉCHETS SQ 150 \$**

Il est interdit de jeter des déchets ou rebus ailleurs qu'aux endroits indiqués à cet effet.

### **Article 36 : FLORE ET FAUNE SQ 150 \$**

Il est interdit de perturber ou de détruire la flore et la faune dans les limites du parc régional linéaire.

### **Article 37 : TRAPPE, CHASSE ET PÊCHE SQ 150 \$**

Il est interdit d'utiliser en tout ou en partie le territoire du parc régional linéaire pour y exercer la trappe, la pêche ou la chasse.

## CHAPITRE 6 : ACTIVITÉS COMMERCIALES SUR LE SITE

### **Article 38 : COMMERCE SUR LE SITE SQ 150 \$**

L'opération de commerces sous toutes ses formes ou toute sollicitation sont interdits sur le territoire du parc régional linéaire à moins d'avoir reçu au préalable l'approbation de la MRC ou de l'organisme responsable.

## CHAPITRE 7 : AFFICHAGE COMMERCIAL

### **Article 39 150 \$**

La conception, la localisation, l'installation ou la modification de toute enseigne, tout panneau ou toute affiche doit être approuvée par la MRC ou l'organisme responsable.

### **Article 40**

Les enseignes énumérées ci-après sont autorisées sur le territoire du parc régional linéaire en autant qu'elles respectent, lorsqu'elles s'appliquent, toutes les dispositions de la présente section :

- les panneaux touristiques;
- les bornes kilométriques;
- les autres formes d'enseignes, de panneaux ou d'affiches relevant de la MRC ou de l'organisme responsable et s'accompagnant d'un espace pour l'annonce de commanditaires.

### **Article 41**

Les enseignes énumérées ci-après qui ne relèvent ni de la MRC ni de l'organisme responsable sont autorisées sous condition de l'obtention d'une autorisation délivrée par la MRC ou l'organisme responsable :

- les enseignes, panneaux ou affiches à caractère temporaire se rapportant à un événement ou une activité culturelle, communautaire, récréative, commémorative ou sportive, sous condition qu'ils soient enlevés dans les quinze (15) jours suivant la fin de l'évènement ou de l'activité;
- les enseignes, panneaux ou affiches de type commercial associés à l'opération et/ou à la promotion du parc régional linéaire.

### **Article 42 150 \$**

Les enseignes énumérées ci-après sont interdites :

- toutes les enseignes, tous les panneaux et toutes les affiches qui ne sont pas déjà spécifiquement autorisés par la MRC ou l'organisme responsable en vertu des articles 40 et 41;
- les enseignes commerciales ou les panneaux publicitaires, à l'exception de ceux qui sont définis aux articles 40 et 41;
- les enseignes mobiles.

### **Article 43**

La MRC ou l'organisme responsable peuvent faire enlever ou enlever aux frais du contrevenant toutes les enseignes, tous les panneaux ou toutes les affiches en présence dans les limites du parc régional linéaire qui n'ont pas été autorisés en vertu du présent règlement.

## **CHAPITRE 8 : AMÉNAGEMENT ET CONSTRUCTIONS ACCESSOIRES**

### **Article 44 :            HALTES CYCLABLES ET SITES DE CAMPING            SQ 100 \$**

Les haltes cyclables et les sites de camping autorisés sont réservés à l'usage exclusif des utilisateurs du parc régional linéaire. Les haltes cyclables doivent être uniquement utilisées pour effectuer un arrêt temporaire et les utilisateurs des sites de camping doivent se conformer aux règles qui y sont prescrites.

### **Article 45 :            STATIONNEMENT            SQ 100 \$**

Le stationnement à l'intérieur du parc régional linéaire n'est permis que dans les aires prévues à cet effet.

### **Article 46 :            VÉHICULES LAISSÉS SANS SURVEILLANCE            SQ 100 \$**

Les stationnements sont à la disposition exclusive des usagers du parc régional linéaire. Les véhicules doivent être stationnés conformément à la signalisation et être verrouillés lorsqu'ils sont laissés sans surveillance.

## **CHAPITRE 9 : CONTRÔLE DES INTERVENTIONS À L'INTÉRIEUR DU PARC RÉGIONAL LINÉAIRE**

### **Article 47 :            INTERVENTIONS ILLÉGALES            500 \$**

Il est interdit d'intervenir dans les limites du parc régional linéaire ou occuper son territoire sans l'obtention d'une permission d'occupation dûment émise par les autorités compétentes. Sans être limitatif, il est notamment interdit sans permission de couper des arbres, de prélever ou d'endommager de la végétation, d'implanter des constructions ou des structures, d'aménager des voies d'accès, d'effectuer des plantations ou de procéder à des travaux d'aménagement.

### **Article 48 :            TRAVERSES            500 \$**

L'aménagement d'un accès ou d'une traverse à l'intérieur du parc régional linéaire, de même que la conservation d'un accès existant ou d'une traverse existante, est interdit. Cette interdiction peut être levée suivant l'obtention d'une autorisation dûment octroyée par les autorités compétentes.

## CHAPITRE 10 : DISPOSITIONS RELATIVES À L'APPLICATION DU RÈGLEMENT

### **Article 49 :        RESPONSABLES DE L'APPLICATION DU RÈGLEMENT**

La MRC, l'organisme responsable, les patrouilleurs, ainsi que les agents de la paix sont chargés de l'application du présent règlement en conformité avec les dispositions qui y sont prévues.

### **Article 50 :        OBLIGATION D'OPTEMPÉRER**

La MRC, l'organisme responsable, les patrouilleurs et les agents de la paix pourront requérir de toute personne la cessation immédiate de la violation de toute prescription du présent règlement et l'informer que le fait d'avoir contrevenu à cette prescription réglementaire l'expose à des sanctions pénales.

### **Article 51 :        POURSUITES PÉNALES**

Les agents de la paix peuvent entreprendre des poursuites pénales contre les contrevenants aux dispositions du présent règlement et délivrer les constats d'infraction prévus à cette fin.

### **Article 52 :        DÉLIVRANCE DES CONSTATS D'INFRACTION**

Le directeur général et secrétaire-trésorier ou le directeur général adjoint et secrétaire-trésorier adjoint de la MRC ou toute autre personne désignée par résolution du conseil de la MRC sont autorisés à délivrer les constats d'infraction requis pour toute contravention au présent règlement.

### **Article 53 :        LOI SUR LES VÉHICULES HORS ROUTE**

Aucun article du présent règlement ne doit être interprété comme ayant pour effet de soustraire toute personne à l'application de la *Loi sur les véhicules hors route (L.R.Q., chapitre V-1.2)*.

## CHAPITRE 11 : CONTRAVENTIONS ET AMENDES

### **Article 54 :        INFRACTIONS ET AMENDES**

Toute personne qui commet une infraction au présent règlement est passible d'une amende et des frais conséquents.

### **Article 55 :        PÉNALITÉS**

Toute personne qui commet une infraction au présent règlement est passible d'une amende de 100 \$ à 500 \$ selon l'infraction commise lorsqu'il s'agit d'une personne physique. S'il s'agit d'une personne morale, les montants ci-haut mentionnés doublent.

En cas de récidive, le contrevenant est passible d'une amende de 200 \$ à 1000 \$ selon l'infraction commise dans le cas d'une personne physique. S'il s'agit d'une personne morale, les montants mentionnés au présent paragraphe doublent.

### **Article 56 :        PÉNALITÉS POUR DOMMAGES CAUSÉS AU PARC RÉGIONAL LINÉAIRE**

En plus des pénalités prévues à l'article 55, quiconque cause des dommages au parc régional linéaire, en contrevenant notamment aux dispositions des articles 6, 24, 47 ou 48 du présent règlement, est passible d'une pénalité additionnelle équivalente au coût des dommages causés.

## CHAPITRE 12 : DISPOSITIONS FINALES

### **Article 57 :      REMPLACEMENT**

Le présent règlement remplace le règlement numéro 205 (incluant les règlements de modification numéros 293, 307 et 353) intitulé Règlement prescrivant les conditions de circulation et d'affichage à l'intérieur du parc régional linéaire Jacques-Cartier/Portneuf.

### **Article 58 :      ENTRÉE EN VIGUEUR**

Le présent règlement entrera en vigueur conformément aux dispositions de la loi.

ADOPTÉ À CAP-SANTÉ, ce 22<sup>e</sup> jour du mois de janvier 2020.

Le préfet

La directrice générale et  
secrétaire-trésorière

\_\_\_\_\_  
Bernard Gaudreau

\_\_\_\_\_  
Josée Frenette

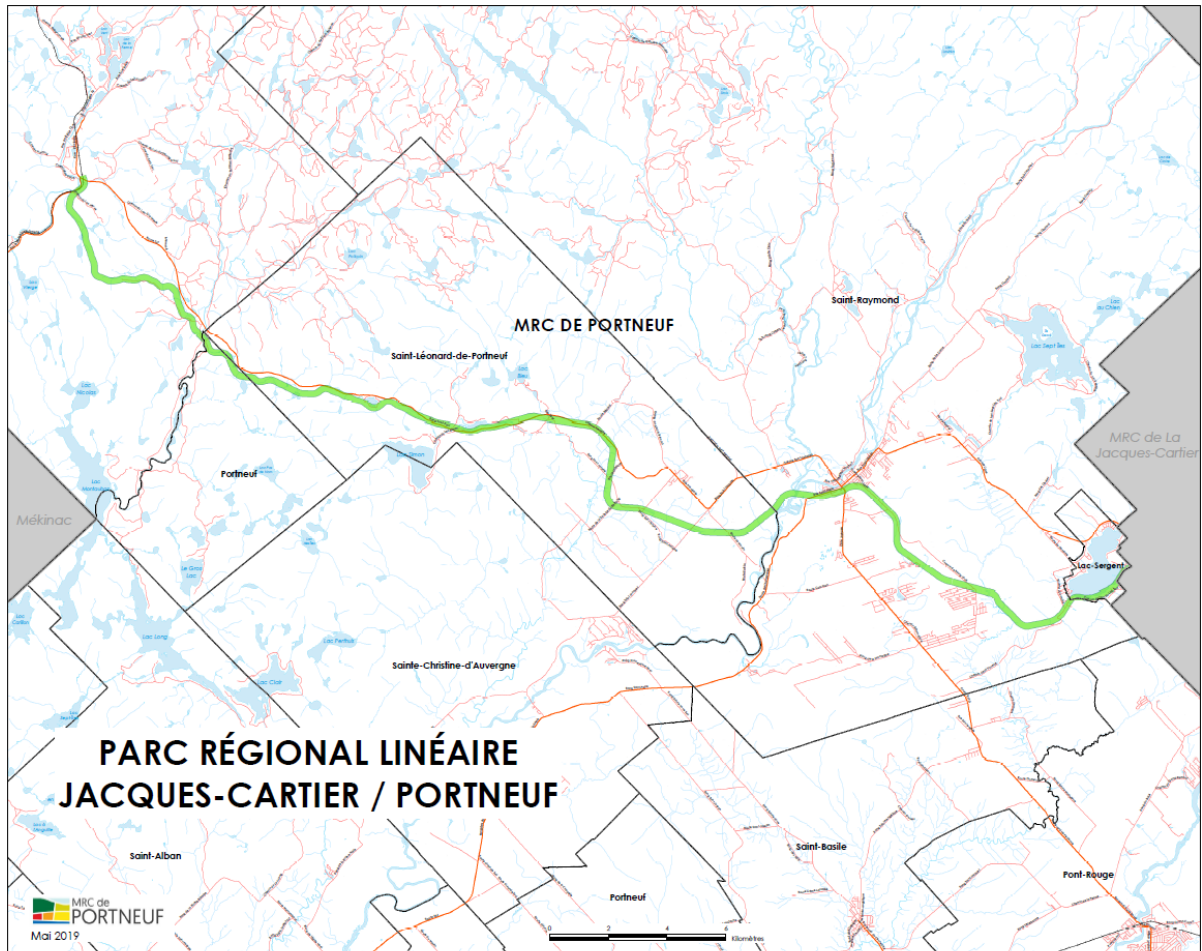
**Copie certifiée conforme**  
**Ce 23 janvier 2020**

\_\_\_\_\_  
Josée Frenette  
Directrice générale et  
secrétaire-trésorière

*Avis de motion donné le :*  
*Règlement adopté le :*  
*Entrée en vigueur le :*

*11 décembre 2019*  
*22 janvier 2020*  
*29 janvier 2020*

**ANNEXE A**  
**CARTE DE LOCALISATION DU PARC RÉGIONAL LINÉAIRE JACQUES-CARTIER/PORTNEUF**



## **ANNEXE B**

### **CONDITIONS RELATIVES À LA PERMISSION D'UTILISATION PAR LE QUAD D'UTILISER LE PONT SURPLOMBANT LA RIVIERE SAINTE-ANNE À SAINT-RAYMOND**

L'interdiction de circuler en quad dans le parc régional linéaire pour le secteur du pont de fer surplombant la rivière Sainte-Anne sera levée lorsque l'ensemble des conditions suivantes seront mises en place :

1. La concrétisation d'un réseau de sentiers structurés de quad (sentier interrégional) sur le territoire de la ville de Saint-Raymond qui rend nécessaire l'utilisation du pont de la rivière Sainte-Anne. L'établissement du sentier interrégional à cet endroit devra notamment avoir été appuyé par la Table de concertation sur les véhicules hors route (VHR) de la Capitale-Nationale et reposer sur des ententes garantissant à long terme l'utilisation du nouveau réseau par le quad.
2. L'installation sur le tablier du pont, et si nécessaire sur ses approches, d'une infrastructure (poteaux ou clôtures) destinée à séparer physiquement le corridor de circulation sur toute la longueur de la double voie afin d'assurer le passage sécuritaire des différents types d'utilisateurs.
3. L'aménagement des aires de dégagement qui s'avéreront nécessaires pour permettre aux usagers du quad de se rencontrer de manière sécuritaire sur la portion du corridor qui leur sera réservée.
4. Afin d'atténuer les contraintes liées à la poussière susceptible d'être produite lors du passage des quads sur la piste, la surface de roulement devra être recouverte d'un matériau adéquat pour éviter ces désagréments (ex : asphalte) pour la portion de la piste qui sera empruntée conjointement par les vélos et les quads.
5. La vitesse de circulation des quads devra être limitée à 10 km/heure sur toute la longueur de la section de la piste cyclable qui sera partagée.
6. Comme c'est le cas ailleurs à l'intérieur du parc régional linéaire, des arches de métal ou tout autre dispositif de contrôle devront être installés pour éviter que les usagers du quad puissent continuer sur la piste cyclable et aussi permettre aux cyclistes d'être conscients du passage des quads dans cette partie du corridor.
7. Une signalisation adéquate devra également être installée afin d'aviser les différents utilisateurs de la présence des traversées conjointes (quad et vélo).

Les aménagements requis pour permettre la circulation du quad devront être réalisés par l'organisme responsable suite à un engagement du club quad concerné à défrayer l'ensemble des coûts liés à de tels aménagements.