

Indices de vitalité économique des territoires (IVE)

Faits saillants et présentation des données pour le territoire de la MRC de Portneuf

MRC de Portneuf / janvier 2019

- **2^e version : Mise à jour (données de 2016)**
- 1^{ère} version : février 2017 (données de 2014)

1. CONTEXTE

- Il s'agit d'un indice développé par l'Institut de la statistique du Québec suite à une commande du MAMOT il y a quelques années.
- Cet indice a remplacé l'ancien indice de développement socio-économique qui était produit aux cinq ans selon certaines données du recensement.
- Ces deux indices composites ne peuvent être comparés, car ils sont différents en nombre et en type de variables utilisées.

Indice de développement socio-économique (7 variables)	Indice de vitalité économique (3 variables)
<ul style="list-style-type: none"> ○ Taux d'évolution de la population de la municipalité; ○ Taux de chômage; ○ Rapport entre l'emploi et la population de 15 ans et plus; ○ Proportion du revenu des ménages provenant de paiements de transfert; ○ Proportion de la population à faible revenu; ○ Revenu moyen des ménages; ○ Proportion de la population de 15 ans et plus ayant une scolarité inférieure à une 9^e année. 	<ul style="list-style-type: none"> ○ Revenu total médian des particuliers de 18 ans et plus; ○ Taux de travailleurs des 25-64 ans; ○ Taux d'accroissement annuel moyen de la population sur 5 ans (pour 1 000).

- En fonction de la disponibilité des données et des critères de qualité, trois indicateurs ont été retenus en vue de composer l'indice de vitalité économique, soit un indicateur pour chacune des dimensions suivantes :

Dimension « dynamique démographique »	Dimension « marché du travail »	Dimension « niveau de vie »
Taux d'accroissement annuel moyen de la population	Taux de travailleurs de 25 à 64 ans	Revenu total médian des particuliers de 18 ans et plus
<i>Variation annuelle moyenne sur cinq ans de l'effectif de la population rapportée à la population moyenne de la période pour un territoire donné. Ce taux d'accroissement démographique est habituellement exprimé en unités pour mille.</i>	<i>Rapport entre le nombre de travailleurs de 25 à 64 ans et le nombre de particuliers de 25 à 64 ans ayant produit une déclaration de revenus à Revenu Québec. Quant au nombre de travailleurs, il comprend à la fois les salariés et les travailleurs autonomes.</i>	<i>Se compose des salaires et traitement, du revenu agricole net, du revenu non agricole net de l'exploitation d'une entreprise non constituée en société, des dividendes, des intérêts et des autres revenus de placements, des pensions de retraite, y compris les rentes de REER et de FERR, les transferts gouvernementaux ainsi que les autres revenus en espèces.</i>

- Ces indices sont mis à jour aux deux ans.
- Ces indices, quoique pouvant traduire une tendance de la vitalité économique d'un territoire donné, doivent être pris avec un bémol, car ils ne se basent que sur trois variables quantitatives.
- Pour plus de détails, consultez le [Rapport technique et méthodologique](#) de l'IVE.

2. PORTRAIT GÉNÉRAL

- Selon les données de 2016, la MRC de Portneuf se classe au **26^e rang** (25^e en 2014) sur les 104 MRC et territoires équivalents (villes) pour le classement des indices de vitalité économique avec un IVE de 6,6010 (6,5966 en 2014).
- Cet indice classe la MRC de Portneuf au **4^e rang des territoires de la Capitale-Nationale** après La Jacques-Cartier (1^{er}), La Côte-de-Beaupré (11^e) et la Ville de Québec (21^e).
- Les indices ayant été calculés rétroactivement depuis 2002, il apparaît que la MRC de Portneuf suit une tendance à la hausse et que ces indices annuels sont positifs d'année en année.

Figure1 : Évolution de l'IVE de la MRC de Portneuf de 2002 à 2014 et 2016

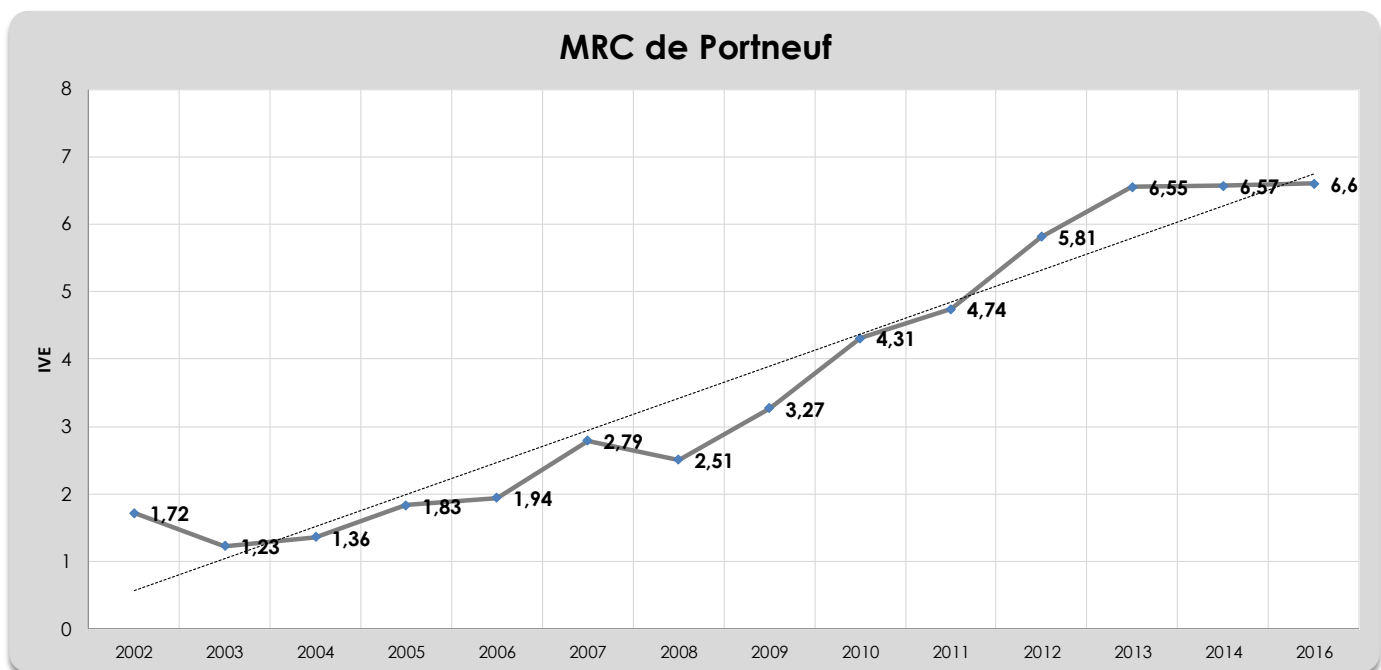
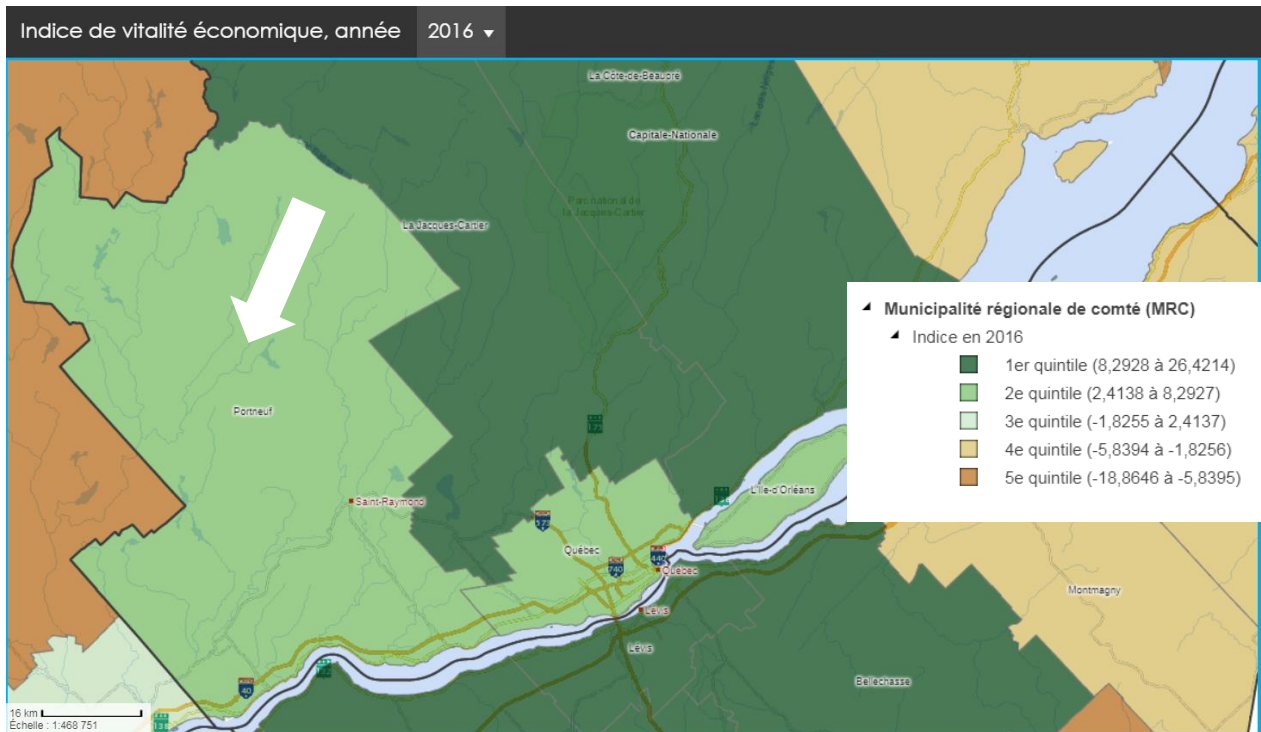


Figure 2 : Carte de la MRC de Portneuf et autres MRC et territoires équivalents selon l'IVE 2016



- Avec un indice de 6,6010, la MRC de Portneuf se positionne dans le 2^e quintile.

Tableau 1 : IVE 2016 et ses composantes pour les territoires de la Capitale-Nationale

Rang	Nom de la MRC	Région administrative	Indice de vitalité économique n	Composantes de l'indice		
				Revenu total médian des particuliers de 18 ans et plus \$	Taux de travailleurs des 25-64 ans %	TAAM de la population sur 5 ans pour mille
	<input type="text" value="Rechercher"/>	<input type="text" value="Capitale-Nationale"/>				
1	La Jacques-Cartier	Capitale-Nationale	26,4214	47 695	84,2	29,2
11	La Côte-de-Beaupré	Capitale-Nationale	11,5493	39 343	78,2	12,5
21	Québec	Capitale-Nationale	8,2927	37 767	79,1	5,8
26	Portneuf	Capitale-Nationale	6,6010	34 190	75,9	12,4
28	L'Île-d'Orléans	Capitale-Nationale	5,5056	39 291	79,2	-1,2
65	Charlevoix	Capitale-Nationale	-2,2867	30 835	72,2	-0,7
84	Charlevoix-Est	Capitale-Nationale	-5,8395	30 593	68,5	-5,9

Parmi les trois variables utilisées, c'est au niveau du taux d'accroissement annuel moyen que Portneuf se classe le mieux sur les 104 territoires. La MRC de Portneuf a perdu quelques rangs au niveau des trois composantes entre 2014 et 2016 :

- Taux d'accroissement annuel moyen de la population : 19^e rang (15^e rang en 2014);
- Taux de travailleurs de 25 à 64 ans : 43^e rang (37^e rang en 2014);
- Revenu total médian des particuliers de 18 ans et plus : 37^e rang (32^e rang en 2014).

3. DONNÉES LOCALES

- Le mandat réalisé par l'ISQ a permis d'analyser 1 164 localités au Québec. Il est à noter que l'IVE n'a pas été calculé pour les localités de moins de 40 habitants :
 - 15 des 18 municipalités portneuvoises (72 %) présentent un indice négatif, ce qui est significativement plus élevé que pour l'ensemble des localités analysées (50 %);
 - 1 municipalité portneuvoise se retrouve dans les 10 premières parmi les 58 localités de la région de la Capitale-Nationale (2014 : 2);
 - La région de la Capitale-Nationale se positionne favorablement dans le classement des localités du Québec avec 6 municipalités dans les 10 premières, celles-ci étant toutes situées dans la MRC de La Jacques-Cartier;
 - 3 municipalités portneuvoises se classent parmi les 100 premières sur l'ensemble des localités analysées (2014 :4);
 - 6 municipalités portneuvoises se retrouvent au-delà du 500^e rang du classement.

Tableau 2 : IVE 2016 et ses composantes pour les localités de la MRC de Portneuf

Données 2016			Composantes de l'indice			
Rang 2014	Rang 2016	Nom de la localité	Indice de vitalité économique <i>n</i>	Revenu total médian des particuliers 18 ans et plus \$	Taux de travailleurs des 25-64 ans %	TAAM de la population sur cinq ans pour 1000
43	40	Neuville (V)	15,7504	43832	78,8	19,8
61	52	Cap-Santé (V)	14,6554	39107	77,4	28
78	80	Lac-Sergent (V)	12,7884	43802	73,2	22,9
91	113	Pont-Rouge (V)	11,0526	39117	80,8	9,2
146	150	Donnacona (V)	9,2806	33873	75,5	23,1
306	225	Saint-Léonard-de-Portneuf (M)	6,7961	33563	76,1	11,7
262	250	Deschambault-Grondines (M)	5,9317	33522	74,1	12,2
268	263	Saint-Raymond (V)	5,7362	32650	74,9	12
411	264	Saint-Basile (V)	5,6737	31744	76	12,3
381	305	Sainte-Christine-d'Auvergne (M)	4,855	30926	69,7	29,2
402	459	Portneuf (V)	1,9145	31722	73,6	2,5
430	479	Saint-Alban (M)	1,5366	27559	74,1	9,7
519	543	Saint-Marc-des-Carières (V)	0,6178	29010	73,8	3,2
634	658	Saint-Gilbert (P)	-1,0098	27477	69,5	5,6
898	871	Saint-Ubalde (M)	-5,1163	26677	68	-3,4
851	894	Saint-Thuribe (P)	-5,5895	25730	69,3	-4,9
915	978	Saint-Casimir (M)	-7,8876	24124	68,6	-8,5
913	1001	Rivière-à-Pierre (M)	-8,6487	26125	62,5	-6,9

À titre indicatif, un accroissement annuel moyen sur 5 ans de la population de 10 pour 1 000 représente un accroissement de 1 %.

- On note des disparités significatives entre les localités portneuvoises au regard des différentes variables analysées :
 - Il y a un écart de 17 707 \$ entre le plus haut et le plus bas revenu médian des particuliers;
 - 16 points de pourcentage séparent le taux de travailleurs le plus élevé de celui le plus bas;

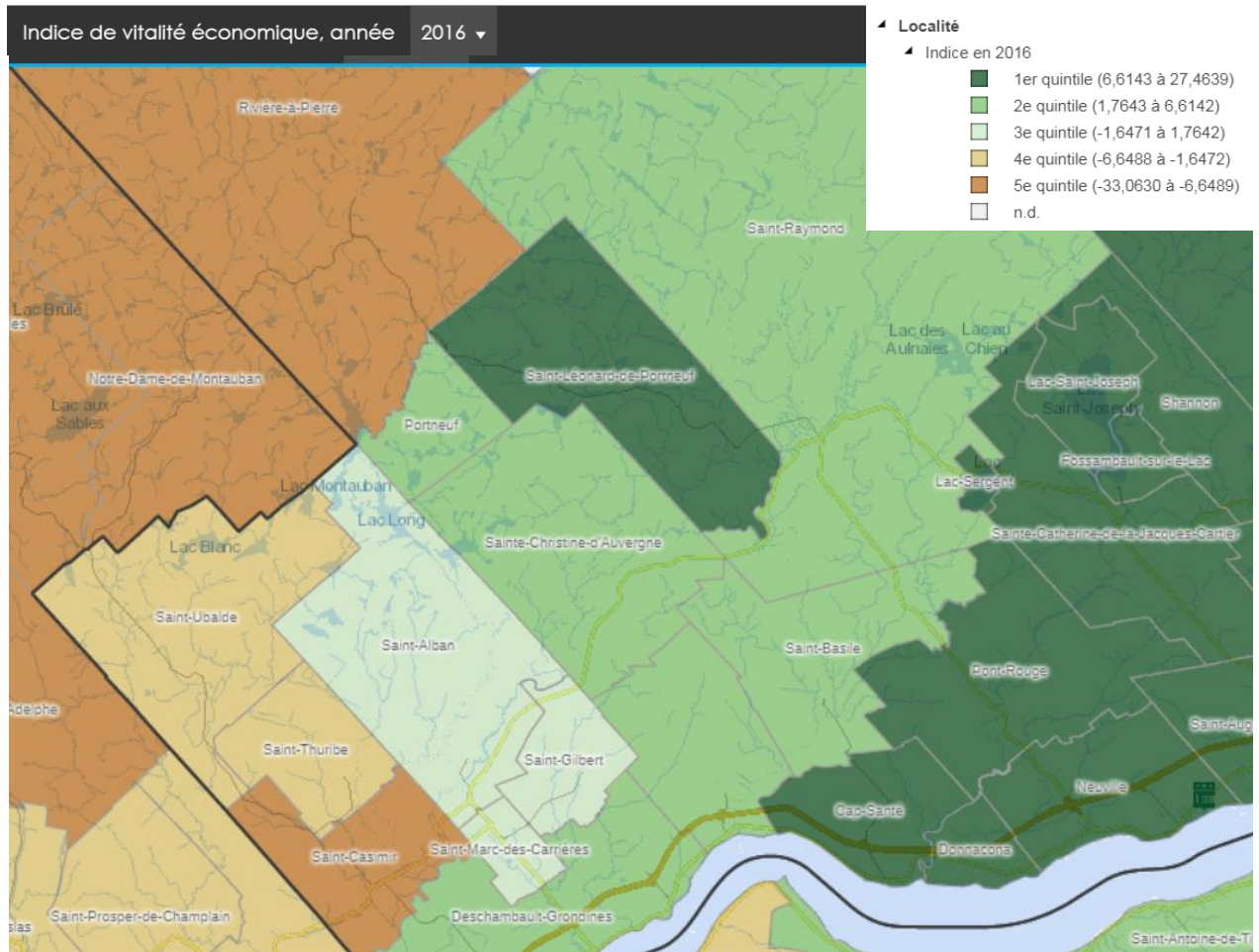
- 4 municipalités présentent un taux négatif d'accroissement annuel moyen de leur population;
 - La moitié des municipalités (50 %) présente un taux d'accroissement annuel moyen sur 5 ans au-dessus de 10 %;
 - Les deux tiers des municipalités (12) ont connu une amélioration de leur indice entre 2014 et 2016;
 - Les municipalités dont l'indice est moins favorable sont localisées dans l'ouest et le nord-ouest du territoire.
- Les indices ont été calculés rétroactivement depuis 2002 :
 - Sur une période de 14 ans, la majorité des municipalités suit une tendance à la hausse et leurs indices annuels sont positifs d'année en année;
 - Cinq municipalités exposent des indices négatifs pour l'ensemble des années 2002-2016.

Pour visualiser la tendance des localités, l'annexe 1 présente un graphique d'évolution pour chacune des municipalités.

Tableau 3: Évolution des indices de vitalité économique (IVE) des municipalités portneuvoises 2002 à 2014 et 2016

	2002	2003	2004	2005	2006	2007	2008	2009	2010	2011	2012	2013	2014	2016
Cap-Santé	6,17	5,26	3,24	5,24	7,24	6,96	6,24	6,48	8,41	9,67	11,34	13,75	13,46	14,65
Deschambault-Grondines	4,4	2,73	1,83	1,38	3,32	1,16	1,85	3,05	4,28	3,86	4,69	4,71	5,1	5,93
Donnacona	0,29	0,29	0,78	0,5	1,25	2,36	2,72	3,57	4,66	6,41	7,35	8,97	8,65	9,28
Lac-Sergent	18,78	23,74	21,35	20,38	21,59	21,52	17,48	19	13,01	10,43	10,49	13,83	12,44	12,79
Neuville	7,91	9,34	10,48	10,6	13,26	13,87	14,25	14	13,13	11,75	14,64	15,08	15,17	15,75
Pont-Rouge	8,56	9,3	9,16	8,48	9,57	9,66	11,09	12,18	13,61	13,14	13,16	12,37	11,52	11,05
Portneuf	0,14	-0,33	-1,74	-0,9	-1,6	-1,76	-1,62	-0,53	-0,35	0,79	1,58	2,15	2,14	1,91
Rivière-à-Pierre	-1,21	-2,94	-3,98	-3,57	-5,12	-5,32	-6,28	-3,86	-2,43	-5,04	-6,15	-3,96	-7,19	-8,69
Saint-Alban	-3,21	-2,84	-3,94	-4,96	-4,64	-1,36	-2,84	-0,79	-1,27	0,37	-0,34	1,09	1,54	1,54
Saint-Basile	-0,4	-3,22	-1,85	-1,72	-1,04	-0,42	1,63	1,83	1,73	0,04	0,99	1,49	1,96	5,67
Saint-Casimir	-8,76	-8,18	-7,86	-7,29	-7,07	-5,71	-5,12	-4,71	-5,78	-6,1	-8,02	-6,1	-7,2	-7,89
Sainte-Christine-d'Auvergne	0,73	5,5	3,21	5,59	4,6	4,53	3,53	4,57	5,93	3,22	3,91	3,2	2,53	4,86
Saint-Gilbert	-8,89	-6,17	-4,65	-2,29	-4,72	-3,53	-5,16	-4	-5,79	-3,47	-2,05	-3,85	-1,27	-1,01
Saint-Léonard-de-Portneuf	0,46	-0,03	1,57	1,91	0,99	0,25	0,5	-0,04	1,39	0,94	2,67	5,62	4,17	6,8
Saint-Marc-des-Carières	-2,89	-3,29	-2,75	-2,92	-1,77	-2,3	-0,98	-0,78	-0,8	1,3	2,03	2,1	0,4	0,62
Saint-Raymond	2,43	1,73	2,92	2,78	3,07	2,43	2,98	3,24	3,9	3,37	3,92	4,33	4,96	5,74
Saint-Thuribe	-5,41	-6,44	-8,48	-7,16	-7,7	-4,57	-3,88	-5,07	-4,49	-5,62	-7,53	-6,31	-5,55	-5,59
Saint-Ubalde	-3,45	-4,08	-5,1	-5,63	-4,49	-2,19	-2,71	-2	-2,05	-4,81	-5,8	-6,24	-6,76	-5,12
MRC de Portneuf	1,72	1,23	1,36	1,83	1,94	2,79	2,51	3,27	4,31	4,74	5,81	6,55	6,57	6,6

Figure 3 : Carte des municipalités portneuvoises selon l'IVE 2016



- Une situation plus enviable pour certaines localités :
 - On note une tendance générale de l'est vers l'ouest quant au positionnement des localités dans les quintiles, l'est présentant des indices plus favorables que dans la partie ouest du territoire;
 - La croissance démographique marquée des municipalités de l'est du territoire, due au phénomène de périurbanisation, influence grandement les IVE de ces localités au niveau de la variable de l'accroissement démographique;
 - On peut également supposer que le profil de population de ces mêmes municipalités a une incidence sur les variables du taux de travailleurs et du revenu médian. En effet, beaucoup de jeunes ménages et de professionnels travaillant à l'extérieur du territoire sont venus s'établir dans ces localités dans les dernières années.
- Des défis pour d'autres :
 - Les municipalités portneuvoises se situant dans les quintiles inférieurs (4^e et 5^e) sont essentiellement des municipalités de petite taille. Celles-ci ont, pour la plupart, connu une décroissance démographique dans les dernières années. On peut également faire un corollaire avec le vieillissement de la population, ce phénomène étant souvent plus marqué dans ces municipalités;

- De façon générale pour l'ensemble du Québec, l'analyse de l'ISQ a démontré que, dans les localités qui se trouvent dans le dernier quintile, la part du revenu total qui provient de paiements de transfert y est plus élevée. Cela a, bien entendu, une incidence sur la variable du revenu médian, les revenus provenant de paiements de transfert étant généralement plus bas que les revenus d'emploi.

4. CONCLUSION

L'indice de vitalité économique des territoires est un outil fort appréciable pour avoir une vue d'ensemble de la vitalité économique des communautés. Cet indice composite, émanant d'une commande du MAMH, peut servir à améliorer la connaissance d'un territoire en vue de travailler à son développement. Son principal atout réside dans le fait qu'il s'appuie sur trois indicateurs disponibles sur une base annuelle à partir de données fiscales et administratives. Son évolution peut donc être suivie de façon récurrente et régulière.

En contrepartie, cet indice composite demeure un indice statistique basé sur un nombre restreint de variables. Il faut donc demeurer prudent dans son utilisation pour l'analyse d'un territoire donné (MRC ou localité). Il doit être utilisé en complémentarité avec d'autres données permettant de dresser un portrait de la dynamique du territoire. La vitalité économique est plus large et repose sur différents facteurs non tangibles qui ne sont pas documentés à travers l'indice, comme par exemple la capacité d'adaptation, le leadership politique et économique et le degré de diversification des activités économiques.

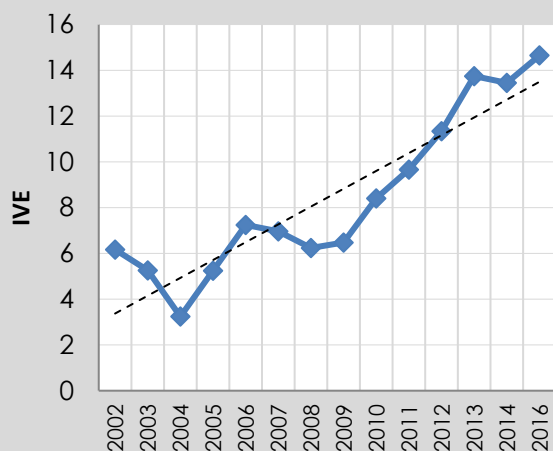
Dans Portneuf, les anciens indices de développement socio-économique des municipalités étaient utilisés notamment pour répartir les sommes du fonds du Pacte rural au regard des milieux aux prises avec des défis de revitalisation. Ces indices dressaient un état de situation plus large et prenaient en compte des variables plus nombreuses et diversifiées. Ces indices n'étaient toutefois disponibles qu'aux cinq ans. Les nouveaux IVE, en complémentarité avec d'autres variables de nature quantitative et qualitative, pourront aider à cibler les milieux qui devraient faire l'objet d'une attention particulière. Cela permettra de les soutenir pour faire face aux défis de revitalisation plus importants qu'ils présentent aux plans démographique et économique.

Pour consulter l'ensemble des documents relatifs aux données et à l'analyse de l'Institut de la statistique du Québec:

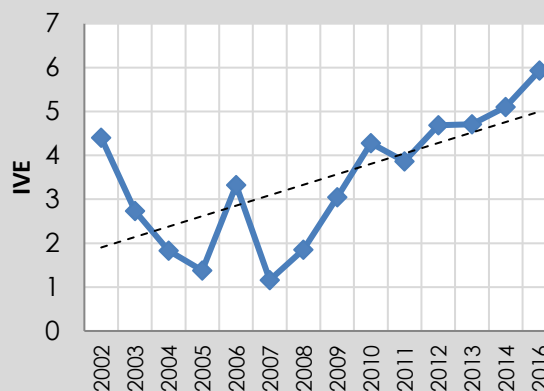
<http://www.stat.gouv.qc.ca/statistiques/economie/indice-vitalite-economique/index.html>

ANNEXE 1 : ÉVOLUTION DE L'IVE DES MUNICIPALITÉS PORTNEUVOISES

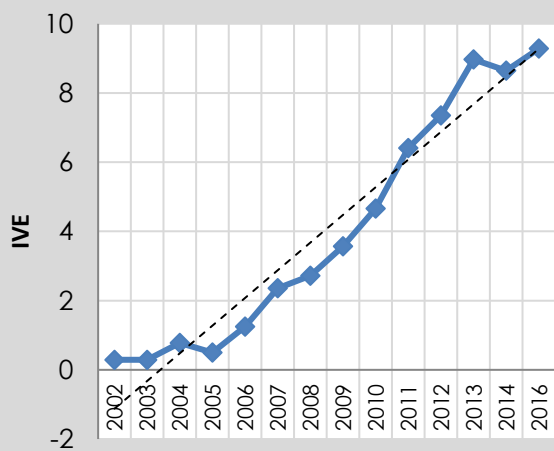
Cap-Santé



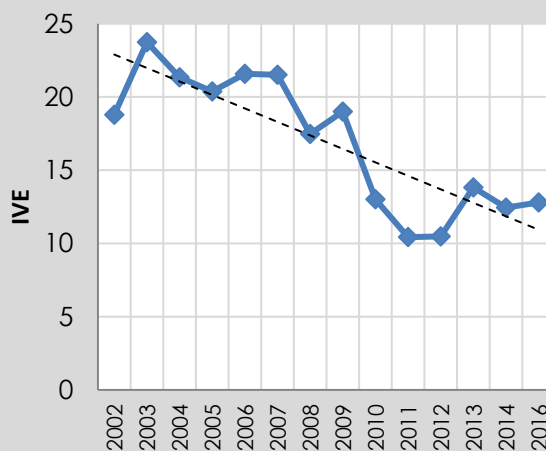
Deschambault-Grondines



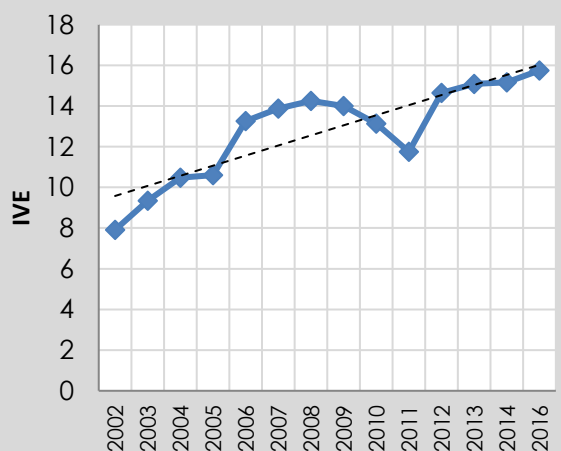
Donnacona



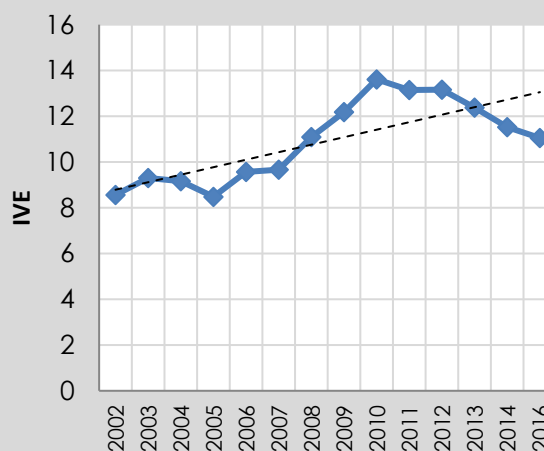
Lac-Sergent



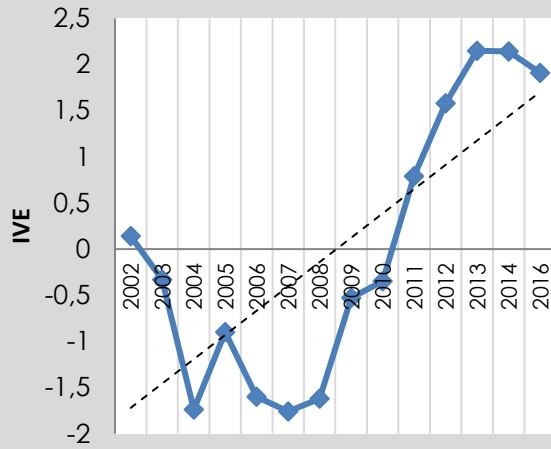
Neuville



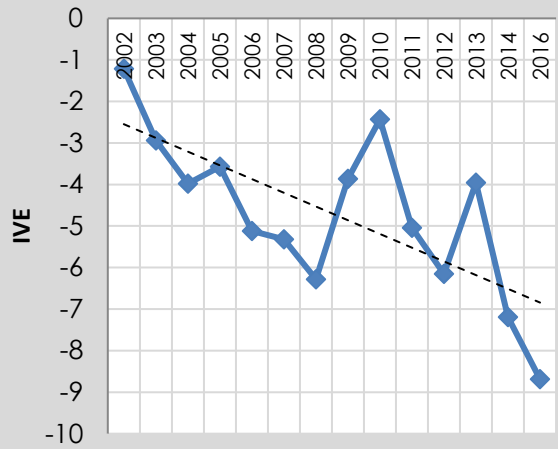
Pont-Rouge



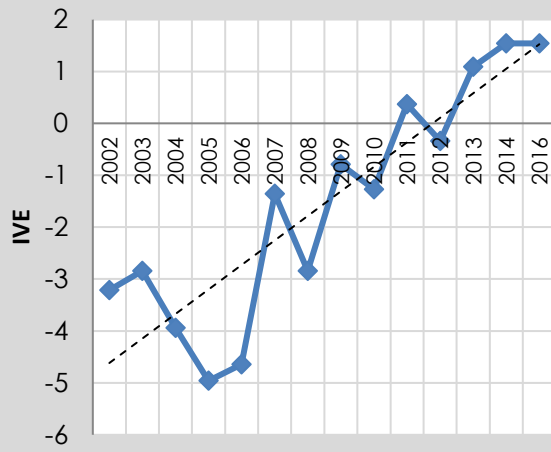
Portneuf



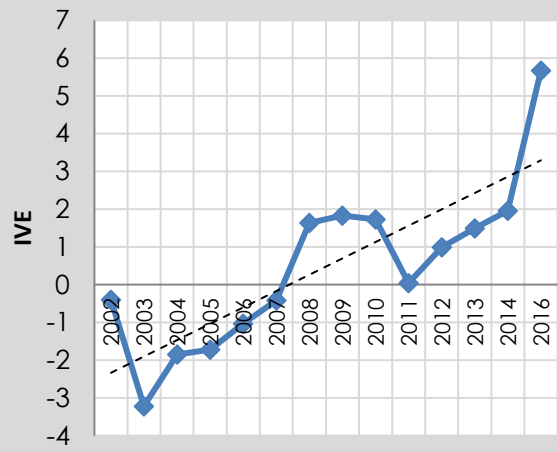
Rivière-à-Pierre



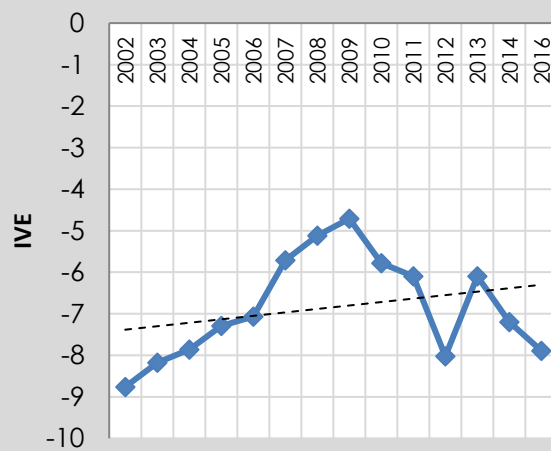
Saint-Alban



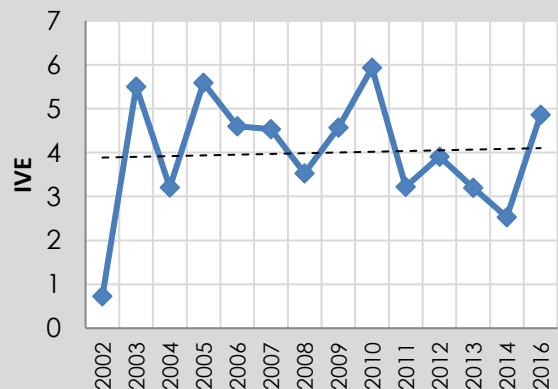
Saint-Basile



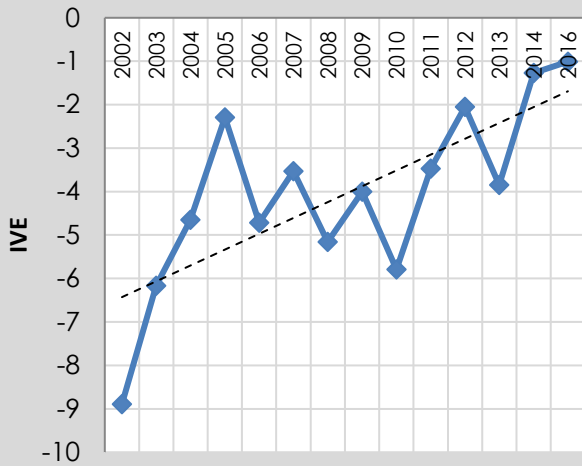
Saint-Casimir



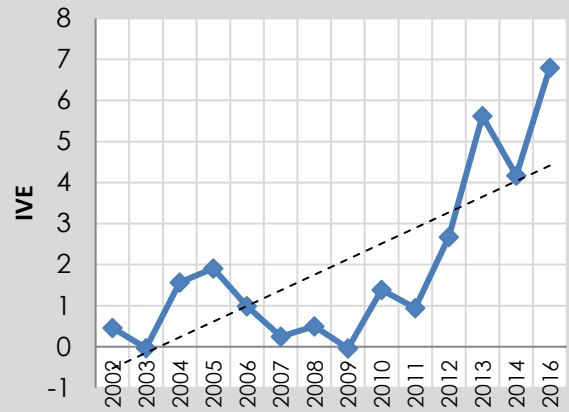
Sainte-Christine-d'Auvergne



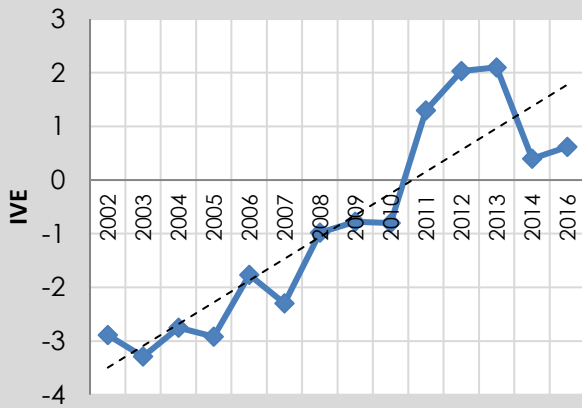
Saint-Gilbert



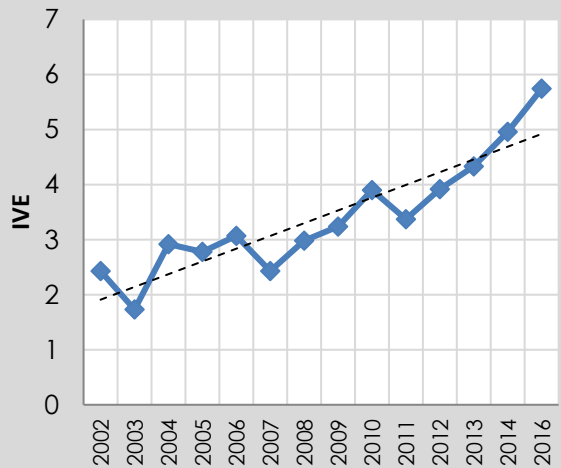
Saint-Léonard-de-Portneuf



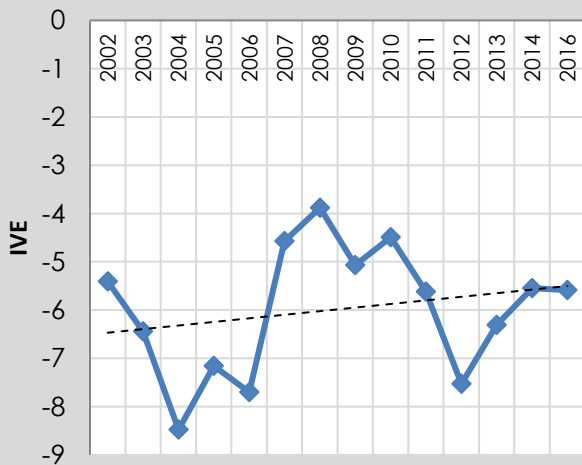
Saint-Marc-des-Carières



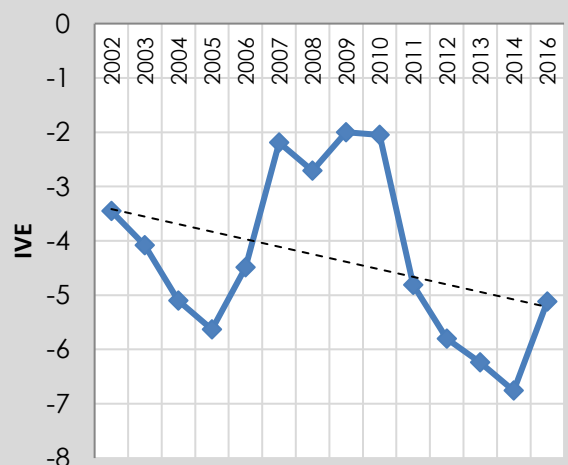
Saint-Raymond



Saint-Thuribe



Saint-Ubalde



ANNEXE 2 : CARTE DES DONNÉES DE 2014 PAR LOCALITÉS

