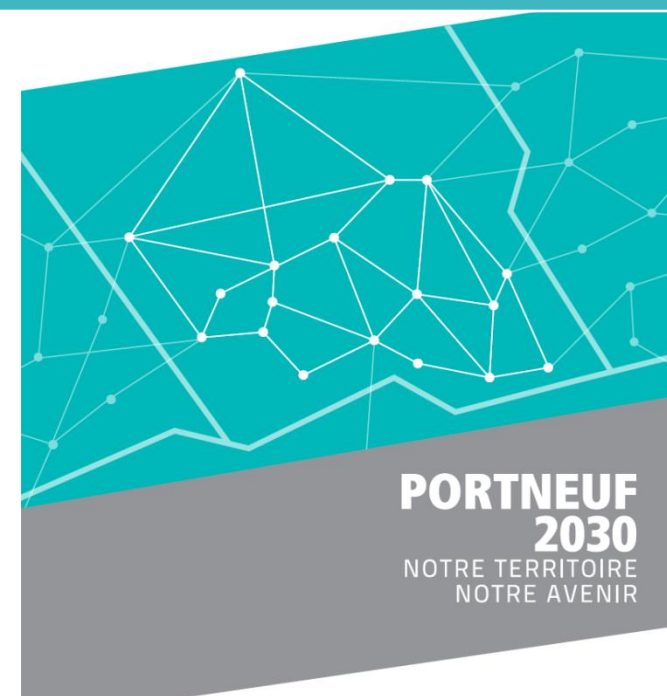


Plan concerté de développement du territoire de la MRC de Portneuf



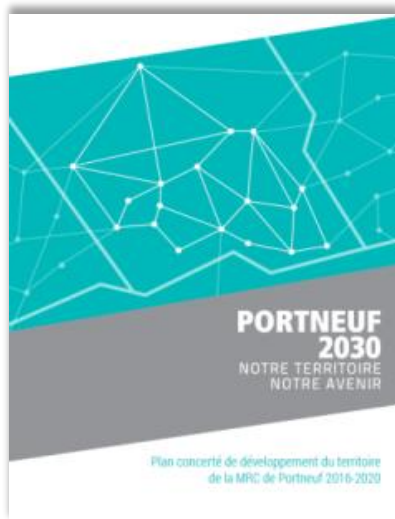
**PORTNEUF
2030**
NOTRE TERRITOIRE
NOTRE AVENIR

Bilan de la mise en œuvre 2016-2017

MRC de Portneuf
Octobre 2017

Plan concerté de développement du territoire de la MRC de Portneuf 2016-2020

Bilan de la mise en œuvre 2016-2017



Le 17 février 2016, la MRC de Portneuf adoptait le premier plan concerté de développement du territoire de la MRC de Portneuf. L'arrimage et la cohérence entre les différentes planifications territoriales sont des éléments fondamentaux qui soutenaient l'élaboration du plan concerté. Mettre en œuvre des actions en synergie, optimiser le potentiel et les diverses ressources de notre territoire et réaliser la vision à moyen et long termes sont autant d'objectifs poursuivis par ce plan pour développer notre territoire de façon concertée et en partenariat.

En amont, diverses actions ont été réalisées en vue de soutenir la diffusion et la concrétisation du plan dont l'élaboration de différents documents en vue d'assurer la mise en œuvre et le lancement officiel (plan de mise en œuvre, plan de communication, fiches de suivi, modèle d'engagement des partenaires, résolutions diverses).

Suite à l'adoption, le déploiement du plan se fait selon l'échéancier et le plan de mise en œuvre prévus. Le présent bilan se veut donc un survol de ce qui a été fait durant cette première année et demie de mise en œuvre.

« Portneuf est une communauté accueillante, solidaire, créative, dynamique et fière de l'être ! Ayant à cœur son environnement et sa qualité de vie, Portneuf mise sur son patrimoine, sa diversité, les savoirs et le leadership de ses gens pour assurer la croissance de son économie et le développement durable de son territoire. »

Énoncé de vision Portneuf 2030

1. DIFFUSION DU PLAN

Plus de 250 copies papier du plan ont été distribuées, soit par le biais de rencontres avec les partenaires ou par la poste. Chaque copie du plan était accompagnée d'une lettre personnalisée signée par le préfet. La diffusion du plan s'est déroulée de mars à avril 2016.

Élus (maires)	<ul style="list-style-type: none"> ▪ Remis aux élus lors du lancement/conférence de presse du 17 février 2016.
MRC (organisation interne)	<ul style="list-style-type: none"> ▪ Distribution interne aux employés des Services de l'aménagement du territoire et du développement économique.
Municipalités	<ul style="list-style-type: none"> ▪ Les directeurs généraux ainsi que quelques autres ressources municipales ont été rencontrés individuellement pour leur remettre le plan et leur faire une brève présentation. ▪ Distribution de façon personnalisée à chacun des conseillers municipaux ainsi qu'à d'autres ressources municipales (urbanistes, agents de développement local, responsables des loisirs).
Partenaires directs (organisations partenaires de la mise en œuvre au niveau des stratégies des actions concertées)	<ul style="list-style-type: none"> ▪ Des personnes clés des principales organisations partenaires ont été rencontrées individuellement, notamment : <ul style="list-style-type: none"> ○ Chambres de commerce; ○ SADC de Portneuf; ○ CIUSSS; ○ CJE/Accès Travail Portneuf; ○ Commission scolaire de Portneuf; ○ Table des aînés de Portneuf; ○ Député de Portneuf à l'Assemblée nationale; ○ Corporation de transport régional de Portneuf. ▪ Dans le cas de certaines autres organisations/intervenants, le plan a été transmis par la poste.
Autres partenaires (autres organisations et intervenants du territoire et externes)	<ul style="list-style-type: none"> ▪ Copies mises en consultation dans les bibliothèques portneuvoises afin de rejoindre davantage les citoyens. ▪ Transmission à diverses organisations/intervenants du territoire; ▪ Transmission d'une copie du plan auprès de partenaires externes (Secrétariat à la Capitale-Nationale, ministre responsable de la Capitale-Nationale, MAPAQ, MAMOT, Office du tourisme de Québec, MESI).

Autres interventions

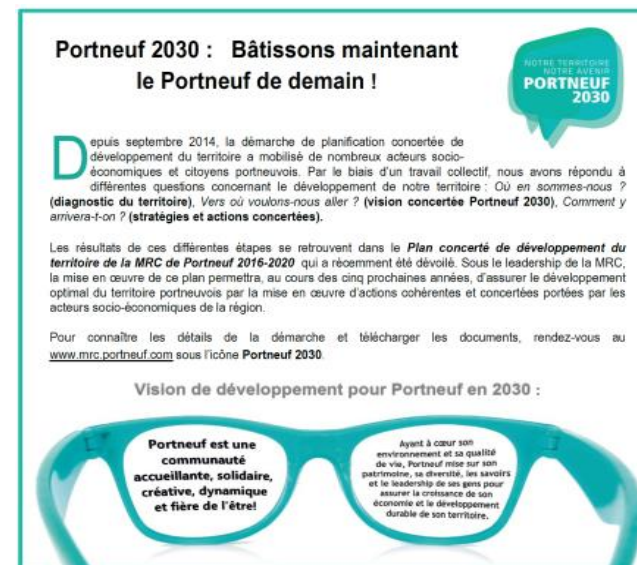
- Présentation du plan concerté auprès d'une quinzaine de personnes du CIUSSS (DGA, chefs de service, intervenants).
- Présentation du plan concerté auprès de la Table d'Actions Préventives Jeunesse (TAPJ).
- Proposition auprès des municipalités et partenaires d'un modèle de résolution d'engagement à adhérer à la vision et au plan concerté et à soutenir sa concrétisation. À ce jour, 19 municipalités et partenaires ont manifesté leur adhésion et leur engagement via une résolution :
 - Accès Travail Portneuf;
 - Carrefour jeunesse-emploi de Portneuf;
 - Centre intégré universitaire de santé et de services sociaux de la Capitale-Nationale;
 - Chambre de commerce de l'Est de Portneuf;
 - Chambre de commerce régionale de Saint-Raymond;
 - Commission scolaire de Portneuf;
 - JeunEsson Portneuf;
 - Municipalité de Deschambault-Grondines;
 - Municipalité de Rivière-à-Pierre;
 - Municipalité de Saint-Alban;
 - Municipalité de Sainte-Christine-d'Auvergne;
 - Municipalité de Saint-Gilbert;
 - Municipalité de Saint-Léonard-de-Portneuf;
 - Table de concertation agroalimentaire de Portneuf;
 - Table de concertation des aînés de Portneuf;
 - Ville de Cap-Santé;
 - Ville de Portneuf;
 - Ville de Saint-Basile;
 - Ville de Saint-Raymond.

2. COMMUNICATION

- Conférence de presse pour le dévoilement du plan concerté de développement du territoire et émission d'un communiqué (17 février 2017) – couverture de presse dans le Courrier de Portneuf, InfoPortneuf et la CJSR.
- Publicité couleur dans le Courrier de Portneuf pour promouvoir le plan et la vision de façon vulgarisée (parution du 23 février 2017).
- Diffusion d'un encadré dans les bulletins municipaux pour promouvoir le plan et la vision (12 municipalités ont fait la parution dans leur bulletin municipal).
- Promotion du plan et de la vision via les réseaux courriels et les médias sociaux.
- Mise à jour de la page Web de la démarche dans le site www.mrc.portneuf.com.
- Utilisation de la vidéo « Vivre Portneuf » comme outil de mobilisation et pour stimuler la fierté territoriale dans le cadre de la mise en œuvre du plan concerté et de la vision.
- Utilisation de l'outil promotionnel des lunettes pour promouvoir la vision concertée.



Publicité pleine page Courrier de Portneuf (février 2016)



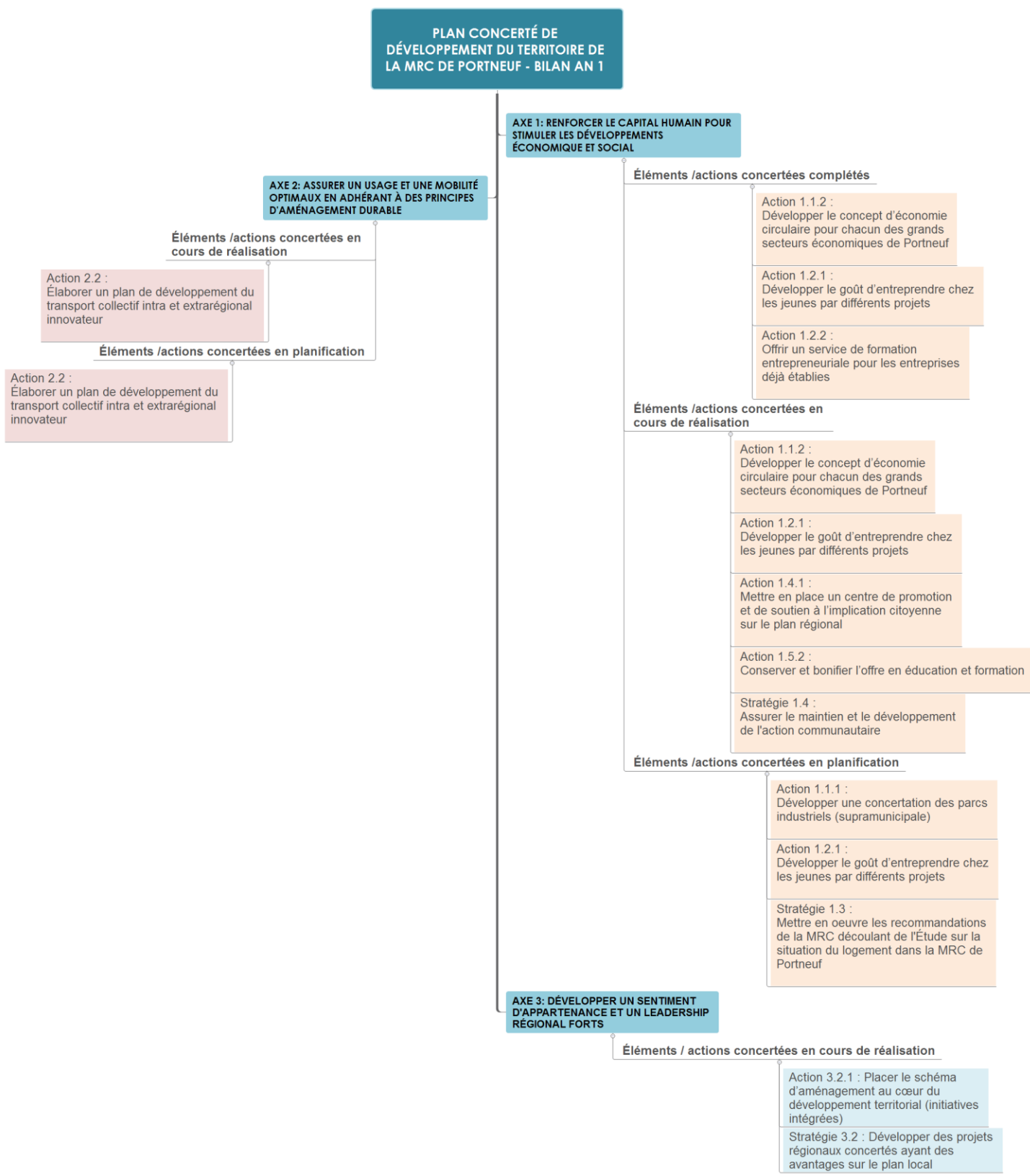
Encadré pour les bulletins municipaux (mars 2016)



Conférence de presse (17 février 2016)

3. MISE EN ŒUVRE DES CHANTIERS (ACTIONS ET STRATÉGIES CONCERTÉES)

Note : Les éléments de détails sont présentés aux pages suivantes.



A) ACTIONS CONCERTÉES PRIORISÉES

Actions concertées priorisées	Descriptions/cibles	Statut	Notes
Action 1.1.1 : Développer une concertation des parcs industriels (supramunicipale)	<i>Stratégie régionale de développement et de promotion des parcs industriels :</i> <ul style="list-style-type: none"> ▪ Réflexion en cours sur ce qui peut être fait; ▪ Refonte de la section « Développement industriel et commercial » dans le nouveau site à venir www.portneuf.ca. 	En planification	Cette action est celle qui avait reçu le plus de votes de priorisation lors de l'activité d'identification d'actions concertées. Une action en ce sens est inscrite dans les priorités d'action 2017-2018 de la MRC.
Action 1.1.2 : Développer le concept d'économie circulaire pour chacun des grands secteurs économiques de Portneuf	<i>Projet Chauffons nos villages :</i> <ul style="list-style-type: none"> ▪ Mise en place d'un incubateur (intégration d'expertises) destiné à accompagner des projets d'implantation de chaufferie à la biomasse pour les municipalités portneuvoises; ▪ À ce jour, trois municipalités ont intégré le processus d'accompagnement pour l'évaluation de la préfaisabilité (première étape); ▪ Une municipalité est passée à la deuxième étape, soit l'étude de faisabilité. 	En cours	Présentement, il n'y a pas d'autre potentiel et/ou intérêt au niveau municipal. L'avenue de l'industriel/commercial pourrait être explorée pour développer la filière.
	<i>Document de réflexion :</i> <ul style="list-style-type: none"> ▪ Document sommaire présentant les initiatives en cours et à venir et des opportunités à prendre en compte dans le contexte du déploiement de l'économie circulaire dans Portneuf. 	Réalisé	Document de travail interne pouvant servir à la réflexion sur l'implantation de l'économie circulaire dans Portneuf.
	<i>Démarche concertée avec la Jacques-Cartier/Saint-Augustin-de-Desmaures (circonscription fédérale) :</i> <ul style="list-style-type: none"> ▪ Trois rencontres de travail ont eu lieu en 2016-2017; ▪ Objectif : Mettre en place des actions pour soutenir l'implantation de l'économie circulaire dans le territoire de la circonscription; ▪ Opportunité de se joindre à plusieurs territoires qui ont des objectifs d'implantation de l'économie circulaire (optimisation). 	En cours	Selon comment évolue cette démarche, une réflexion pourra être faite en vue d'une démarche propre à Portneuf.
Action 1.2.1 : Développer le goût d'entreprendre chez les jeunes par différents projets	<i>Coopératives jeunesse de services :</i> <ul style="list-style-type: none"> ▪ Augmentation du nombre de CJS par l'ajout de Deschambault-Grondines en 2016. 	Réalisé	Maintien des cinq (5) CJS portneuvoises en 2017.
	<i>Initiatives entrepreneuriat jeunesse 5-17 ans :</i> <ul style="list-style-type: none"> ▪ Projet à trois (3) volets – Entrepreneuriat scolaire, entrepreneuriat estival et Grande journée des petits entrepreneurs (juin 2017). 	En cours	Le projet permettra de pouvoir offrir des services dans l'ensemble du territoire, pas seulement dans les écoles/communautés déjà desservies.

Actions concertées priorisées	Descriptions/cibles	Statut	Notes
Action 1.2.2 : Offrir un service de formation entrepreneuriale pour les entreprises déjà établies	<i>Parcours Entrepreneuriat Portneuf (PEP) :</i> <ul style="list-style-type: none"> ▪ Lancé en octobre 2016; ▪ Partenariat entre Emploi-Québec, le Cégep Garneau, la Commission scolaire de Portneuf et la MRC de Portneuf; ▪ Formation s'adressant aux entrepreneurs en démarrage (12 participants à la première cohorte); ▪ En réflexion pour la suite. 	Réalisé	Cette formation ne vise pas les entreprises déjà établies, mais entre dans le thème de la formation entrepreneuriale.
	<i>Formation « Gérer efficacement son entreprise » :</i> <ul style="list-style-type: none"> ▪ Implantation d'une nouvelle formation, incluant des heures de coaching individuel. 	Réalisé	Cette formation s'avère être une version bonifiée de la formation « Coaching de gestion ».
	<i>Cours « Lancement d'une entreprise » :</i> <ul style="list-style-type: none"> ▪ Actualisation et bonification du cours par la Commission scolaire de Portneuf, consultation auprès de la MRC (Service de développement économique) et de la SADC. 	En cours	Cette formation existe depuis de nombreuses années et sera mise à jour pour tenir compte des réalités actuelles.
Action 1.4.1 : Mettre en place un centre de promotion et de soutien à l'implication citoyenne sur le plan régional	<i>Projet « QADA » (Table de concertation des aînés de Portneuf) :</i> <ul style="list-style-type: none"> ▪ Mise en place dans neuf (9) municipalités (projet pilote) de réseaux d'aide aux aînés et à collaborer étroitement avec les partenaires publics, privés et communautaires afin d'améliorer les conditions de vie des aînés et leur permettre de « bien vieillir chez soi, dans leur communauté »; ▪ Soutien aux organismes communautaires œuvrant auprès des aînés pour le recrutement et la gestion des bénévoles; ▪ Une demande est en cours pour un projet de deux (2) ans et qui viserait, dans cette deuxième phase, l'ensemble des municipalités portneuvoises. 	En cours	Le libellé de l'action sous-tend l'implantation physique d'un centre d'action bénévole. Par contre, les interventions du projet QADA permettent de contribuer à l'objectif de soutenir l'implication citoyenne dans les communautés.
Action 1.5.2 : Conserver et bonifier l'offre en éducation et formation	<i>Persévérance scolaire :</i> <ul style="list-style-type: none"> ▪ Repérage des enfants ne possédant pas les acquis et soutien aux habilités parentales. 	En cours	Démarche de la persévérance scolaire se poursuit via les partenaires de la Table 0-5 ans.
	<i>Engager les entreprises dans la formation :</i> <ul style="list-style-type: none"> ▪ Formation professionnelle en alternance travail-études en cours de développement; ▪ Partenariat entre Accès Études Québec, le Centre de formation de Portneuf et les entreprises participantes; ▪ Début octobre 2017; ▪ Démarche qui implique davantage les entreprises dans la perspective de leurs démarches de recrutement de main-d'œuvre. 	En cours	Cette formation viserait en grande partie les étudiants étrangers afin d'atteindre une masse critique d'étudiants.

Actions concertées priorisées	Descriptions/cibles	Statut	Notes
Action 2.2 : Élaborer un plan de développement du transport collectif intra et extrarégional innovateur	<i>Phase 1 : Réalisation d'une enquête origine-destination :</i> <ul style="list-style-type: none"> ▪ Enquête réalisée/rapport final déposé; ▪ Présentation du rapport final au conseil de la MRC de Portneuf le 19 avril 2017; ▪ Présentation publique lors de l'AGA de la Corporation de transport régional de Portneuf le 27 avril 2017. 	Réalisé	Les résultats de l'enquête origine-destination vont servir de base pour l'élaboration d'un plan de développement du transport collectif.
	<i>Phase 2 : Réalisation d'un plan de développement du transport collectif.</i>	En planification	Prochaine étape : appel d'offres à venir.
Action 3.2.1 : Placer le schéma d'aménagement au cœur du développement territorial (initiatives intégrées)	<i>Axe fluvial - Projet de mise en valeur du Saint-Laurent touristique :</i> <ul style="list-style-type: none"> ▪ Démarche concertée entre la MRC et les municipalités du littoral portneuvois; ▪ Présentation et dépôt du rapport final en novembre 2016; ▪ Élaboration d'un plan de travail pour 2017; ▪ Mise en œuvre des actions amorcées (projet pilote de croisière-excursion, étude – projet promenade du Saint-Laurent, projet de parcours piétonnier dans les cœurs de village, projet « Animer les cœurs de villages »). 	En cours	La mise en œuvre des projets priorisés s'est amorcée en mars 2017.
	<i>Axe plein air :</i> <ul style="list-style-type: none"> ▪ Concertation amorcée entre les principaux intervenants de l'axe plein air; ▪ Objectif : Travailler en synergie le développement de l'axe plein air localisé au nord du territoire. 	En cours	La concertation vise dans un premier temps un canal de communication et à cibler les opportunités de mise en marché communes. Des actions intégrées entre les différents intervenants pourront également en découler éventuellement.

B) STRATÉGIES CONCERTÉES PRIORISÉES

Stratégies concertées priorisées	Descriptions/cibles	Statut	Notes
Stratégie 1.3 : Mettre en œuvre les recommandations de la MRC découlant de l'Étude sur la situation du logement dans la MRC de Portneuf	<i>Rapport du développement social et économique sur l'étude :</i> <ul style="list-style-type: none"> Planification et mise en œuvre des recommandations à venir. 	En planification	Cette stratégie/action était inscrite dans les priorités d'intervention de la MRC de Portneuf pour 2016-2017.
	<i>Regroupement des OMH de Portneuf :</i> <ul style="list-style-type: none"> Suite aux orientations gouvernementales (Loi 83), la MRC a décidé de ne pas déclarer sa compétence en matière de logement social et de favoriser le regroupement volontaire; La nouvelle instance est l'Office municipal d'habitation du Grand Portneuf et regroupe l'ensemble des 12 OMH actuels et celui de Sainte-Catherine-de-la-Jacques-Cartier. L'échéancier prévoit d'être opérationnel au 1^{er} janvier 2018. 	En cours	Cette initiative rejoint des orientations de l'étude en matière de concertation au niveau du logement social.
	<i>Ajout d'unités d'habitation en formule PSL (Programme de supplément au loyer) sous le modèle « Clés en main » (dans des logements privés):</i> <ul style="list-style-type: none"> Suite à une démarche concertée de plusieurs organismes, la SHQ a attribué 27 nouveaux PSL pour le territoire de la MRC de Portneuf. 	Réalisé	Le territoire va continuer à se mobiliser pour aller chercher d'autres PSL et poursuivre l'implantation de la formule « Clés en main » dans le territoire.
Stratégie 1.4 : Assurer le maintien et le développement de l'action communautaire	<i>Stratégie concertée en sécurité alimentaire pour le territoire de la MRC de Portneuf :</i> <ul style="list-style-type: none"> Démarche intersectorielle regroupant plusieurs partenaires du territoire; La première année vise à élaborer un plan d'action territorial en matière de sécurité alimentaire; Démarche complémentaire et intégrée avec l'Université Laval dans le cadre d'un projet de recherche en aménagement du territoire et développement régional. 	En cours	Une chargée de projet est entrée en poste en mars 2017. Le rapport du projet de recherche a été présenté en février 2017 et servira de base à la mise en œuvre de la stratégie concertée.
Stratégie 3.2 : Développer des projets régionaux concertés ayant des avantages sur le plan local	<i>Activité de concertation sur les politiques familiales municipales/démarche MADA :</i> <ul style="list-style-type: none"> Objectifs : Partager des bons coups réalisés dans les communautés et cibler des actions concrètes et communes qui pourraient être portées de façon territoriale afin d'optimiser les ressources; Activité tenue le 16 mai 2017 : 49 participants/16 municipalités représentées/taux satisfaction global 96 %/récurrence demandée. Partenariat MRC de Portneuf, le CIUSSS de la Capitale-Nationale et Portneuf en forme. 	Réalisé	Un rapport de l'activité a été fait et a été transmis aux municipalités et aux participants. Les partenaires ont analysé les idées d'actions territoriales qui ont été priorisées et validé si elles ont un potentiel réel de pouvoir se réaliser (faisabilité). Un plan de travail sera transmis par la suite pour assurer leur mise en œuvre.