

# POLITIQUE FAMILLES-AÎNÉS

CAP-SANTÉ  
2017-2021





## TABLE DES MATIÈRES

- 3 Mise en contexte
- 4 Qu'est-ce qu'une politique de la famille et des aînés?
- 5 Mots du maire et de la conseillère
- 7 Consultation publique
- 12 Données démographiques de Cap-Santé
- 16 Définition de la famille et des aînés
- 19 Orientations de la politique de la famille et des aînés



## MISE EN CONTEXTE

La Ville de Cap-Santé est reconnue comme étant une municipalité proactive pour répondre aux besoins des familles et des aînés.

En septembre 2016, la ville a saisi l'opportunité du programme *Municipalité amie des aînés* (MADA), pour procéder au renouvellement de sa Politique de la famille et des aînés. La dernière politique du genre dont s'était dotée la ville couvrait la période de 2011 à 2014. Le plan d'action avait alors été concrétisé à 95%.

projet «Activités intergénérationnelles à Cap-Santé». Plusieurs activités ont été proposées pour favoriser la mixité sociale.

Le processus de renouvellement de la présente politique s'est échelonné de février à septembre 2017. Accompagnée par Visages régionaux, la démarche a permis de sonder la population et de rallier la communauté autour d'un plan d'action ambitieux.

# UNE POLITIQUE DE LA FAMILLE ET DES ÂÎNÉS C'EST...



## **PRIORISER**

La famille et les aînés au cœur des interventions municipales.



## **INNOVER**

En pensant aux solutions pour répondre à leurs défis.



## **INCARNER**

Le réflexe « penser et agir familles et aînés ».



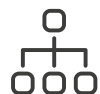
## **CONCRÉTISER**

La vision d'une ville inclusive pour tous les âges.



## **CONCERTER**

Et rallier les intervenants concernés.



## **FAVORISER**

La participation active des citoyens.



## **APPLIQUER**

Le concept de vieillissement actif afin d'accroître la qualité de vie pendant la vieillesse.

## MOT DU MAIRE

M. DENIS JOBIN



La Ville de Cap-Santé s'est engagée à faire de son milieu de vie un environnement de qualité qui reflète les préoccupations de ses citoyens. Un milieu de vie où le respect et la collaboration de tous sont nécessaires à l'édification d'une communauté engagée et tournée vers l'avenir. Cette volonté a d'abord pris forme en 2011 par la mise en place de sa Politique des familles et des aînés. En adoptant son renouvellement qui s'étalera jusqu'en 2021, la Ville poursuit cet engagement qui s'appuie sur des valeurs de solidarité et d'équité. Depuis le printemps dernier des sondages, des consultations, des ateliers d'échanges auprès des différents groupes d'âge de la population ont eu lieu afin de dégager les orientations et les plans d'action de cette nouvelle politique. Le conseil fut saisi de tout ce travail et à son tour a contribué à la mise en place de cette deuxième mouture.

C'est donc avec fierté et détermination que la Ville de Cap-Santé continue son implication envers ses familles et ses aînés.

Des remerciements sont adressés à tous les participants qui ont rendu possible l'élaboration de cette Politique de la famille et des aînés 2017-2021.

**Denis Jobin**

Maire de Cap-Santé

## MOT DE LA CONSEILLÈRE

Mme NATHALIE NAUD



C'est avec grand plaisir que nous vous présentons le renouvellement de la Politique de la famille et des aînés de Cap-Santé. À la suite des différentes consultations de la population au printemps dernier, les membres du comité se sont réunis à plusieurs reprises afin de mettre de l'avant les idées ainsi recueillies. Ces renseignements essentiels ont servi de base à l'élaboration du nouveau plan d'action 2017-2021.

Depuis plusieurs années, la Ville de Cap-Santé compte multiples réalisations importantes pour les familles et les aînés. Nous en sommes tous très fiers. C'est ainsi que ce nouveau plan d'action continuera de promouvoir les mesures pour le bien-être des familles et des aînés, tout en poursuivant les partenariats entre les différents comités de la Ville, ses bénévoles et ses citoyens. Les activités intergénérationnelles sont de beaux exemples de l'implication des aînés et elles apportent une grande richesse aux jeunes de notre Ville.

J'aimerais remercier les membres du comité, les membres du Conseil municipal, Mme Marie-Eve Arbour de Visages régionaux, le Carrefour action municipale et famille ainsi qu'à tous ceux et celles qui se sont impliqués dans ce processus. Un remerciement spécial au Ministère de la Famille pour sa contribution financière.

Je souhaite donc à toutes et à tous une bonne continuité et de belles réalisations pour les années à venir!

**Nathalie Naud**

Conseillère municipale

Responsable des questions familles et aînés

# LE COMITÉ



**Andrée Gosselin**  
Secrétaire-trésorière adjointe



**Caroline Arpin**  
Représentante des familles



**Alexandra Gariepy**  
Représentante des familles



**Gérard Galestrosi**  
Représentant des aînés



**Emilie Gingras**  
Représentante des familles



**Claude Matte**  
Représentant des aînés



**Mélanie Tremblay**  
Coordonnatrice du service  
des loisirs



**Rémi Tessier**  
Représentant des jeunes



**Nathalie Naud**  
**Conseillère municipale**  
Responsable des questions  
familles et aînés



**Marie-Eve Arbour**  
**Visages régionaux**  
Accompagnatrice de la démarche

# PROCESSUS DE CONSULTATION

Pour établir les orientations de la politique et un plan d'action qui correspond aux besoins des citoyens de Cap-Santé, le comité a mis en place une stratégie de consultation de la population, qui se décline en quatre grandes étapes.

## SONDAGE

a

- 6-12 ans: à l'école (144 répondants)
- 12-17 ans: en ligne (12 répondants)
- 18 ans et plus: en ligne, copies papier à l'hôtel de ville et dans les résidences pour aînés(152 répondants)
- Total de 308 répondants

## CONSULTATION

b

- Consultation des organismes et comités de Cap-Santé
- 30 personnes présentes

## ANALYSE

c

- Analyse des données sociodémographiques propres à Cap-Santé

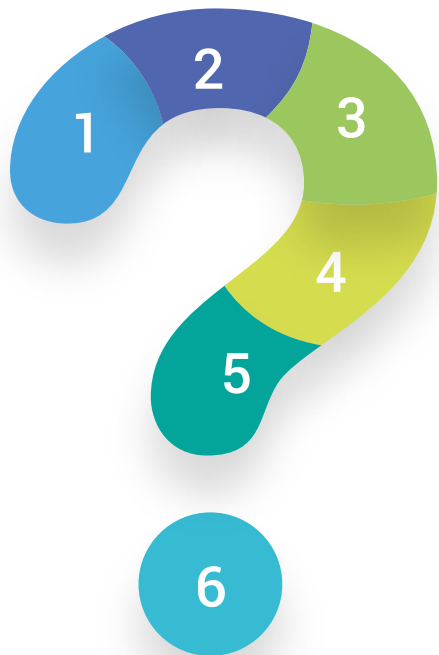
## SOIRÉE DES BÉNÉVOLES

d

- Animation d'une activité visant à faire ressortir des idées d'action en fonction des thématiques retenues
- 122 propositions répertoriées

# CAP-SANTÉ À L'ÉCOUTE DE SES FAMILLES ET AÎNÉS

La consultation a été articulée autour des six grandes thématiques suivantes:



● Culture, loisirs & sports

● Santé & sécurité

● Vie communautaire

● Emploi, entrepreneuriat & développement

● Habitation

● Urbanisme, environnement & mise en valeur du territoire



# QUELQUES RÉSULTATS DU SONDAGE



## 5 GRANDES RAISONS D'HABITER À CAP-SANTÉ

- 1 - Proximité avec la nature
- 2 - Proximité de la famille et des amis
- 3 - Proximité de Québec
- 4 - Possibilité d'acquérir une maison
- 5 - Coup de coeur

## SENTIMENT D'APPARTENANCE

81% des répondants ont un sentiment d'appartenance allant de fort à moyen à l'égard de Cap-Santé.



## ACCÈS AU FLEUVE

Il y a un intérêt marqué pour améliorer l'accès au fleuve, dans une perspective de mise en valeur du quai et de la plage.



## PLACE DE L'ÉGLISE

C'est un lieu qui génère de l'intérêt quant à son amélioration dans une perspective communautaire.

## COMMUNICATION DES SERVICES

Plus de la moitié des répondants (54%) connaissent les comités et organismes offrant des services à Cap-Santé.



## LOISIRS

Chez les adultes, 78% des répondants pratiquent une activité de loisir à l'extérieur de Cap-Santé. Ce pourcentage passe à 75% pour les 13-17 ans et à 72% pour les 6-12 ans.



## INFORMATION

54% des répondants affirment être assez ou très informés par rapport à ce qui se passe à Cap-Santé.



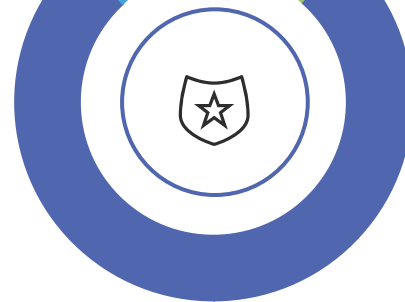
## HABITATION DES 55 ANS & +

La grande majorité des répondants de 55 ans et plus souhaite rester dans leur logement, ou acquérir une nouvelle propriété. Seulement 5% des répondants auront besoin d'un logement dans une résidence pour aînés.



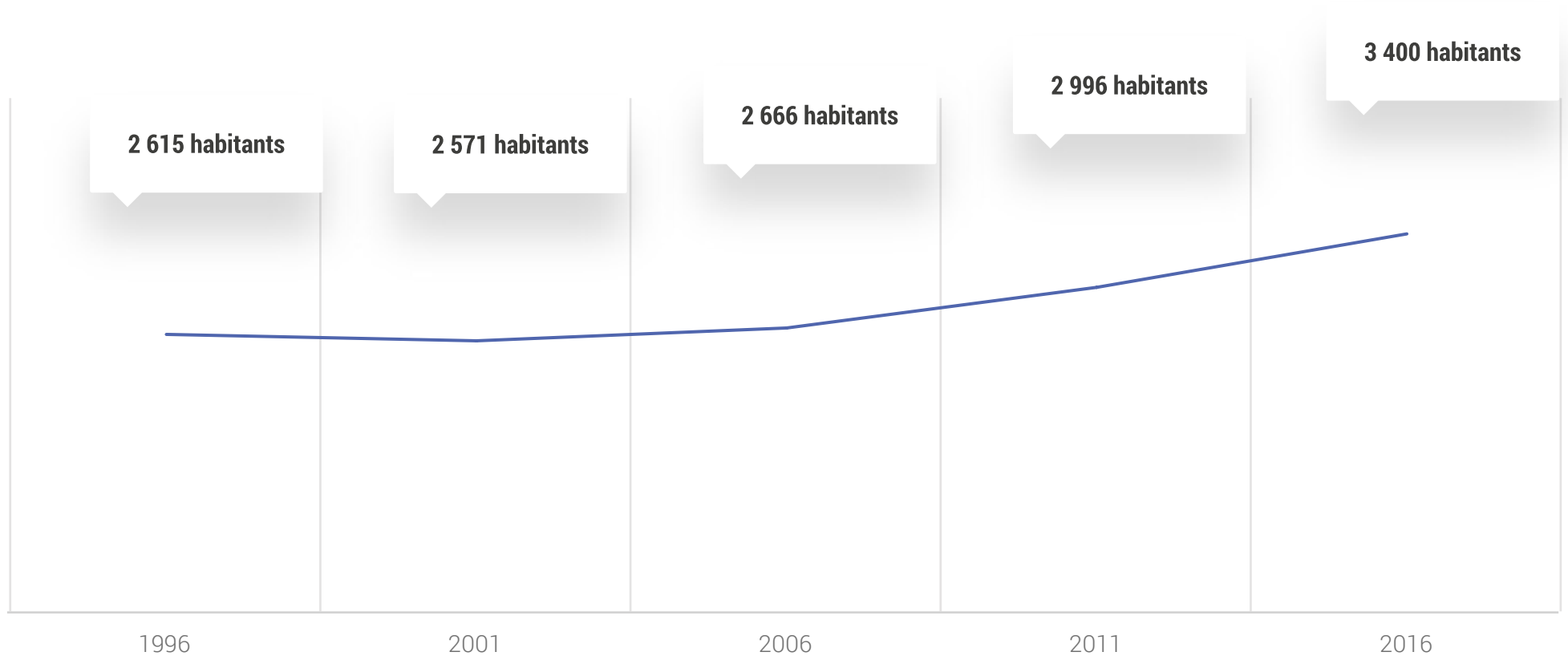
## SÉCURITÉ

Un projet pour rendre les rues résidentielles sécuritaires pour le jeu libre des enfants semble être bien accueilli. 84% des répondants trouvent l'idée intéressante.



# ÉVOLUTION DE LA POPULATION

ÉVOLUTION DE LA POPULATION DE CAP-SANTÉ DE 1996 À 2016

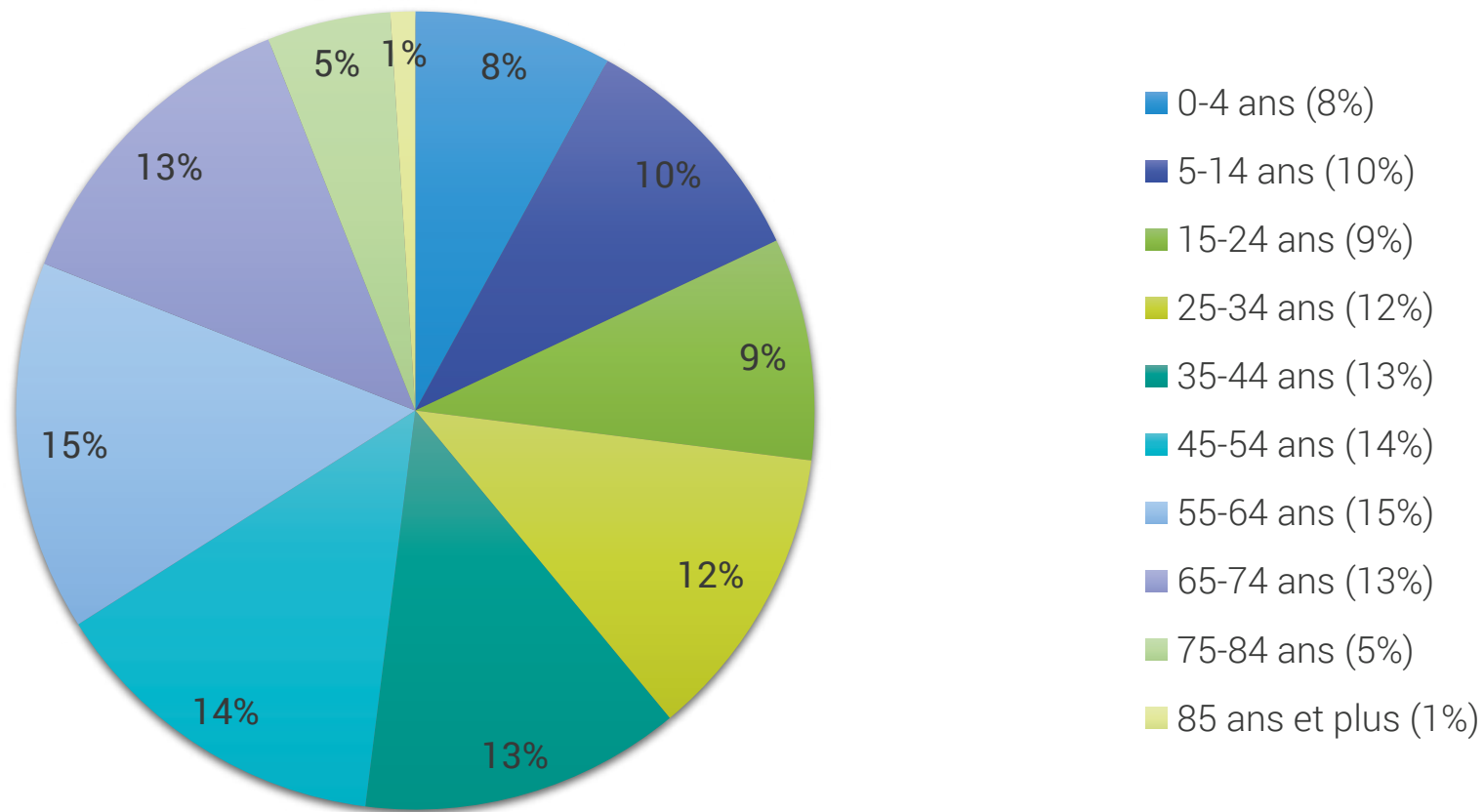


## CONSTATS

La population de Cap-Santé est en constante augmentation depuis 2001, après avoir subi une légère diminution entre 1996 et 2001. La population de Cap-Santé a augmenté de 404 personnes entre 2011 et 2016, soit de 13,5%.

Source: Statistique Canada, recensement 1996, 2001, 2006, 2011 et 2016

# POPULATION PAR GROUPES D'ÂGES

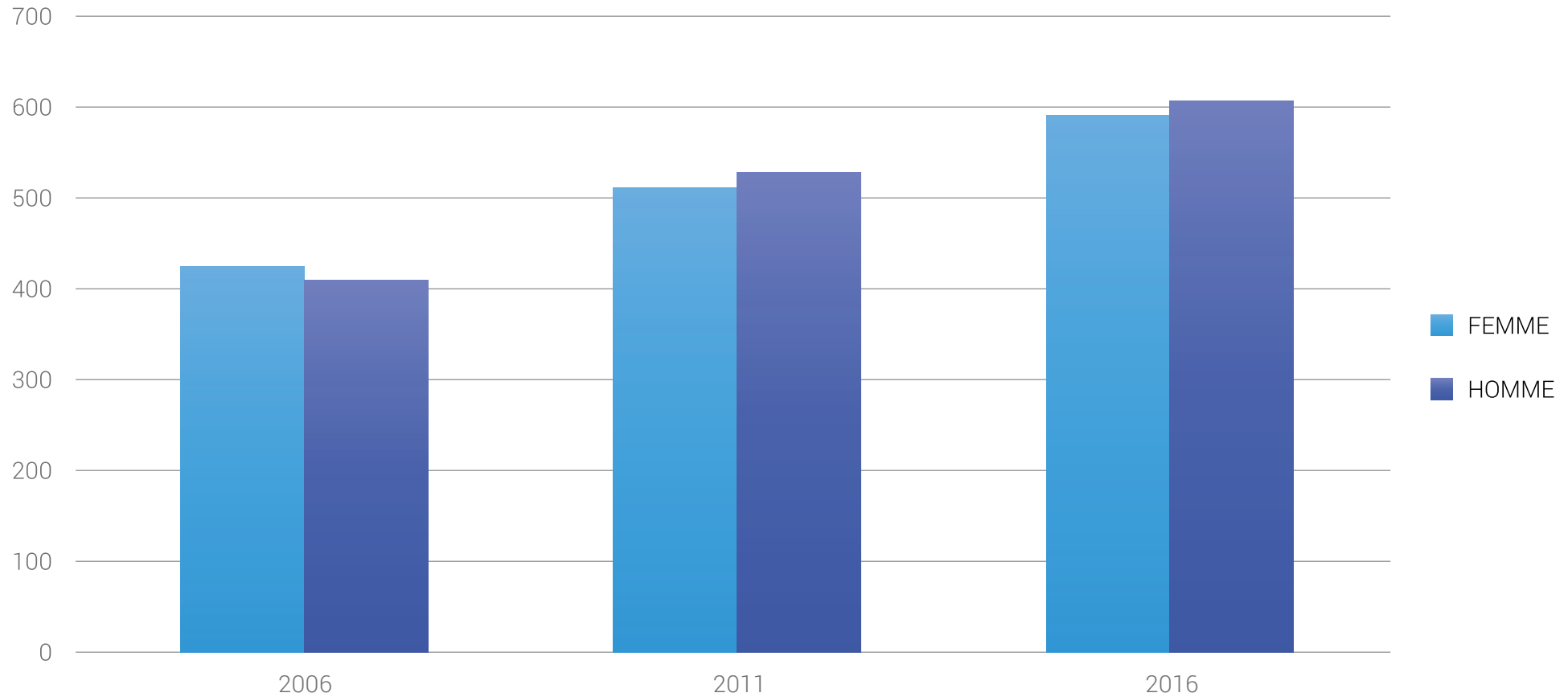


## CONSTATS

18% de la population a 14 ans ou moins.  
34% de la population est âgée de 55 ans et plus.

Source: Statistique Canada, recensement 2016

# ÉVOLUTION DÉMOGRAPHIQUE DES AÎNÉS



## CONSTAT

Le vieillissement de la population se fait sentir de manière constante, autant chez les hommes que chez les femmes.

Source: Statistique Canada, recensement 2016, 2011 et 2006

# PRÉVISION DE LA FRÉQUENTATION DE L'ÉCOLE PRIMAIRE DE BON-PASTEUR



## CONSTAT

La fréquentation de l'école primaire sera à la hausse pendant la durée de la Politique familles-aînés.

# DÉFINITION DE LA FAMILLE ET DES AÎNÉS



## LA FAMILLE

La famille est la cellule de base de la société. Elle regroupe des personnes ayant un lien de parenté. Elle est animée d'une volonté d'entraide, de partage et de soutien, tout en permettant à chacun de ses membres d'apprendre, de grandir et d'évoluer dans le respect mutuel.

## LES AÎNÉS

Les aînés forment un groupe hétérogène composé de personnes ayant atteint un certain niveau de sagesse, de vécu et d'expérience. Ils participent à l'enrichissement de la communauté par leur implication. Ils transmettent ainsi leurs connaissances et leurs valeurs aux générations suivantes.





## LE RÉFLEXE INTERGÉNÉRATIONNEL

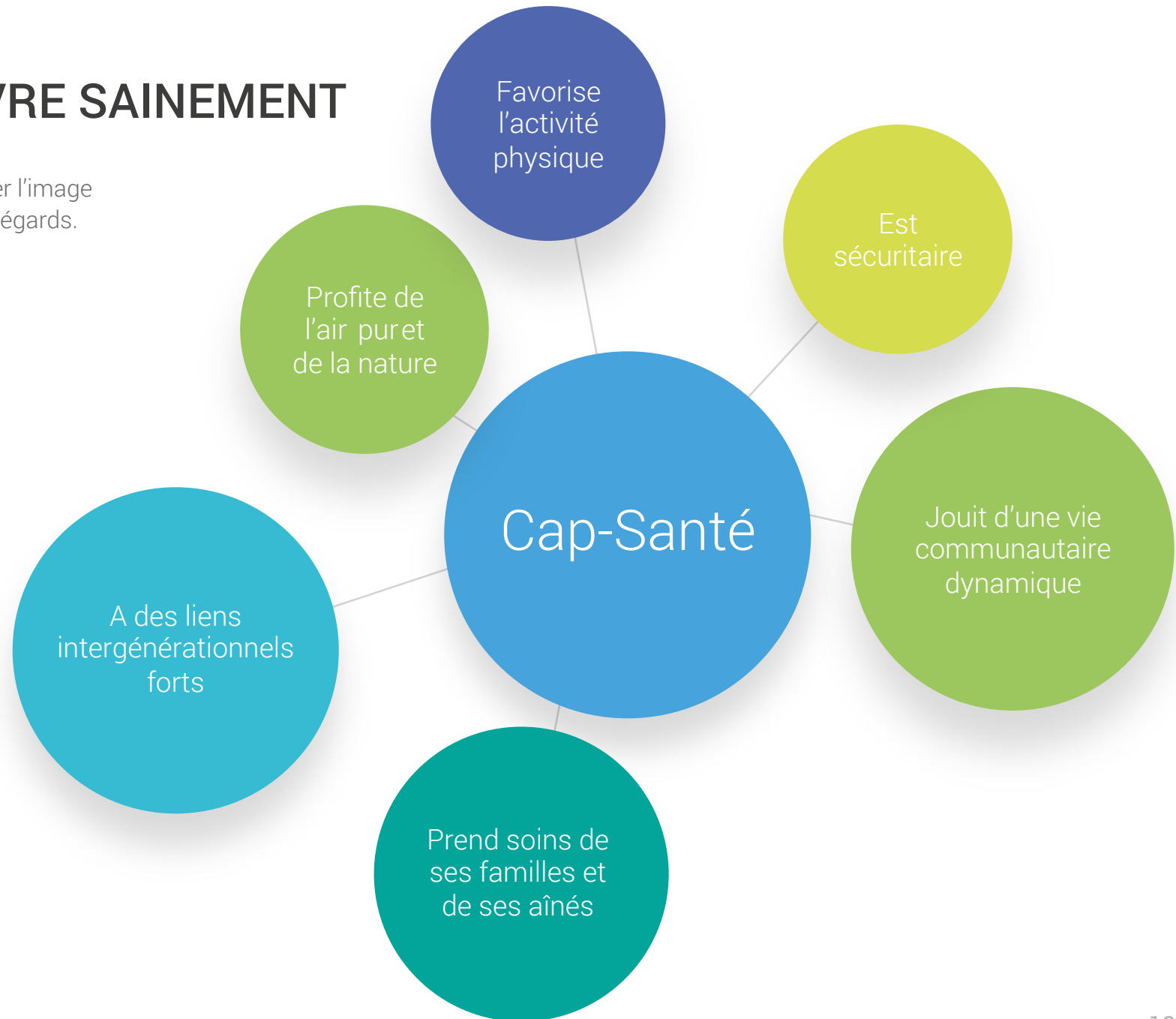
Nous voulons que l'**intergénérationnel** soit un réflexe, un engagement, ainsi qu'une façon de voir la vie citoyenne.

## LE VIEILLISSEMENT ACTIF

Nous appuyons et incarnons les valeurs associées au **vieillessement actif**, en optimisant les possibilités de bonne santé, de participation et de sécurité des aînés.

# CAP-SANTÉ, L'ART DE VIVRE SAINEMENT

La politique vise à renforcer l'image d'une ville saine à tous les égards.



# ORIENTATIONS DE LA POLITIQUE FAMILIALE ET DES AÎNÉS

Cap-Santé souhaite, par l'adoption de sa politique, favoriser un milieu de vie et un environnement de qualité pour ses familles et ses aînés.

Pour 2017-2021, la Ville de Cap-Santé a fixé **6 grandes orientations** (à la politique). Celles-ci sont à la base du plan d'action qui en découle.

## LES 6 GRANDES ORIENTATIONS

Bonifier l'offre d'activités récréatives et communautaires

Mettre en valeur la nature et les espaces publics

Favoriser la mixité intergénérationnelle

Favoriser le maintien des aînés à domicile

Améliorer la diffusion de l'information

Continuer de faire de Cap-Santé un milieu sécuritaire



Le conseil municipal a formé en 2017, un comité responsable d'adresser la question économique sous l'angle de l'attrait de commerces et services de proximité.

Dans une perspective de complémentarité, ce comité se servira notamment des données recueillies dans le sondage à la population. Il travaillera également la question de l'accès aux soins de santé et de services sociaux.



Le renouvellement de cette politique familles-aînés est rendu possible grâce au soutien financier du Ministère de la famille, par l'entremise du programme *Municipalité amie des aînés*.

Nous remercions chaleureusement M. Pierre Choquette à qui nous reconnaissons les crédits de nombreuses photos utilisées dans ce document.



**POLITIQUE  
FAMILLES-AÎNÉS**

CAP-SANTÉ  
2017-2021



  
VILLE DE  
**Cap-Santé**

*L'art de vivre sainement*



Municipalité  
amie des aînés

Québec 