



**District de La Capitale-Nationale,  
Chaudière-Appalaches**

# **RAPPORT ANNUEL D'ACTIVITÉS**

## **2013-2014**

(1<sup>er</sup> avril 2013 au 31 mars 2014)

**Préparé à l'intention du :**

## **COMITÉ DE SÉCURITÉ PUBLIQUE**

## **MRC DE PORTNEUF**



## Message du directeur

Pont-Rouge, le 14 mai 2014



Aux membres du Comité de sécurité publique,

Madame, Messieurs,

Conformément à l'entente conclue entre le ministre de la Sécurité publique et la MRC de Portneuf relativement à la fourniture de services de police par la Sûreté du Québec sur le territoire de ladite MRC, nous avons le plaisir de vous soumettre le rapport annuel des activités qui se sont déroulées sur le territoire de l'ensemble des municipalités visées pour la période du 1<sup>er</sup> avril 2013 au 31 mars 2014.

Le présent document fournit certaines informations et données relatives à la couverture du territoire par la Sûreté du Québec. Notamment, on y retrouve la liste des membres du Comité de sécurité publique, la ventilation des effectifs de base qui y sont affectés (administratifs et opérationnels), ainsi que les principales interventions reliées à la sécurité routière et aux événements criminels qui se sont déroulés au cours de cette période.

Nous vous prions d'accepter, Madame, Messieurs, nos salutations distinguées.

*Michel Boisvert, capitaine*  
*Directeur de poste*  
*MRC de Portneuf*

*Deux rives, une fierté : servir et protéger!*

<b>MESSAGE DU DIRECTEUR.....</b>	<b>1</b>
<b>AUX MEMBRES DU COMITÉ DE SÉCURITÉ PUBLIQUE,.....</b>	<b>2</b>
<b>1. L'ENTENTE DE SERVICE .....</b>	<b>4</b>
<b>2. COMITÉ DE SÉCURITÉ PUBLIQUE .....</b>	<b>4</b>
2.1 LES MEMBRES DU COMITÉ DE SÉCURITÉ PUBLIQUE .....	5
<b>MEMBRES PARTICIPANTS DU CSP .....</b>	<b>7</b>
2.2 RÉUNIONS DU COMITÉ DE SÉCURITÉ PUBLIQUE 2012-2013 .....	7
<b>3. RESSOURCES HUMAINES ET MATÉRIELLES.....</b>	<b>8</b>
3.1 RESSOURCES HUMAINES.....	8
3.2. RESSOURCES MATÉRIELLES .....	8
<b>4. DOSSIERS D'INTÉRÊT – FAITS SAILLANTS – ACTIVITÉS DIGNES DE MENTION.....</b>	<b>9</b>
<b>5. ÉVÉNEMENTS MAJEURS – MESURES D'URGENCE – OPÉRATIONS SPÉCIALE .....</b>	<b>12</b>
<b>6. ACTIVITÉS DE PRÉVENTION ET DE PRÉSENCE POLICIÈRE FAMILIÈRE .....</b>	<b>12</b>
6.1 ACTIVITÉS DE PRÉVENTION .....	12
6.2 PRÉSENCE POLICIÈRE FAMILIÈRE.....	13
<b>7. PLAN D'ACTIVITÉS RÉGIONALES ET LOCALES / BILAN DES PRIORITÉS.....</b>	<b>14</b>
7.1 PRIORITÉS LOCALES .....	14
7.2 PRIORITÉS RÉGIONALES ET NATIONALES .....	15
<b>8. SÉCURITÉ ROUTIÈRE.....</b>	<b>16</b>
8.1 COLLISIONS.....	16
8.2 RÈGLEMENTS MUNICIPAUX .....	17
8.3 TOTAL DES CARTES D'APPELS SELON LA PRIORITÉ .....	17
<b>9. CRIMINALITÉ.....</b>	<b>18</b>
<b>PROGRAMME D'INTERVENTION EN MILIEU SCOLAIRE (P .I.M.S).....</b>	<b>19</b>
PROGRAMME P.I.M.S. ....	19
<b>PROGRAMME « CISAILLE ».....</b>	<b>19</b>
<b>AUTRES ACTIVITÉS POLICIÈRES.....</b>	<b>20</b>
<b>10. APPROCHE STRATÉGIQUE EN RÉOLUTION DE PROBLÈME (ASRP).....</b>	<b>20</b>
<b>ANNEXE A .....</b>	<b>21</b>
<b>ORGANIGRAMME DU POSTE.....</b>	<b>21</b>
<b>ANNEXE B.....</b>	<b>22</b>
<b>SÉCURITÉ ROUTIÈRE PAR MUNICIPALITÉ .....</b>	<b>22</b>
<b>ANNEXE C .....</b>	<b>29</b>
<b>CRIMINALITÉ PAR MUNICIPALITÉ.....</b>	<b>29</b>

## 1. L'entente de service

L'entente signée le 13 juin 2006 pour une période de dix (10) ans, prévoit les services requis par la Loi sur la police (2000, chapitre 12) et la Loi concernant l'organisation des services policiers, art. 2 et annexe G, tels que stipulés à l'entente.

## 2. Comité de sécurité publique

Conformément à l'article 78 de la *Loi sur la police*, le Comité de sécurité publique a pour mandat de s'assurer du suivi de l'entente, d'évaluer les services rendus et de participer chaque année à l'identification des priorités d'action du service de police. Il informe les parties du résultat de ses travaux et leur fait rapport au moins une fois l'an. La planification des activités est préalablement déposée par la Sûreté du Québec au Comité de sécurité publique qui la transmet aux municipalités visées par l'entente. Les priorités d'action retenues par les municipalités et le comité peuvent être révisées au besoin.

La desserte du territoire est effectuée à partir du poste de la MRC de Portneuf situé au 180, boulevard Notre-Dame à Pont-Rouge.


Le comité peut faire des recommandations à la Sûreté du Québec. Il peut aussi donner au Ministre des avis sur l'organisation du travail, sur les besoins de formation des policiers et sur toute autre question relative aux services prévus à l'entente.

## 2.1 Les membres du Comité de sécurité publique

Fonction CSP	Titre de fonction	Municipalité
	Monsieur Daniel Dion <i>Maire et Président du CSP</i>	Saint-Raymond
	Monsieur Denis Langlois <i>Maire et Préfet</i>	Saint-Léonard-de-Portneuf
	Monsieur Sylvain Germain <i>Maire</i>	Donnacona
	Monsieur Gaston Arcand <i>Maire</i>	Deschambault-Grondines

	Monsieur Jean Mainguy <i>Maire</i>	Rivière-à-Pierre
	Capitaine Michel Boisvert <i>Directeur de poste</i>	MRC de Portneuf
	Lieutenant Denis Dumont <i>Adjoint de poste</i>	MRC de Portneuf
	Sergent Réjean Lamontagne <i>Directeur aux enquêtes</i>	MRC de Portneuf

## MEMBRES PARTICIPANTS DU CSP

	Titre de fonction	Municipalité
	Madame Solange Alain <i>Secrétaire-trésorière adjointe</i>	MRC de Portneuf

### 2.2 Réunions du comité de sécurité publique 2013-2014

La Loi sur la police prévoit la tenue de 6 rencontres annuelles du Comité de sécurité publique. Les membres se sont réunis 4 fois aux dates et endroits suivants :

	DATE ET LIEU DES RENCONTRES	
	29 mai 2013	Salle du conseil - MRC de Portneuf
	28 août 2013	Salle du conseil – MRC de Portneuf
	11 décembre 2013	Centre multi-fonctionnel – Saint-Raymond
	12 février 2014	Salle du conseil – MRC de Portneuf

### 3. RESSOURCES HUMAINES ET MATÉRIELLES

#### 3.1 Ressources humaines

EFFECTIFS AUTORISÉS AU POSTE		
<b>Total</b>	1	Directeur de poste
	1	Adjoint de poste
	1	Adjoint aux enquêtes
	5	Enquêteurs de poste
	2	Enquêteurs P.I.M.S.
	5	Superviseurs de relève
	5	Personnel administratif
	40	Patrouilleurs
	<b>60</b>	

*VOIR ANNEXE A – Organigramme du poste*

#### 3.2. Ressources matérielles

Afin de répondre aux appels de la clientèle et d'assurer ainsi la surveillance du territoire, nous avons à notre disposition des véhicules identifiés, semi-identifiés et banalisés, deux VTT, deux motoneiges et un bateau.



## 4. Dossiers d'intérêt – Faits saillants – Activités dignes de mention

Le 26 avril 2013 à Saint-Thuribe, un incendie mortel est survenu dans un chalet. Une dame âgée dans la cinquantaine, originaire de Québec est décédée suite à une explosion de gaz propane. Son conjoint, également de Québec, a été conduit à l'hôpital pour de graves brûlures.

Le 3 mai 2013 à Saint-Casimir, les patrouilleurs de la MRC de Portneuf ont procédé à l'arrestation d'un individu âgé dans la quarantaine. Ils ont saisi 235 g de cannabis, un montant de 840 \$ en argent canadien et un véhicule. Ce dernier fut saisi comme bien infractionnel. Des accusations ont été déposées.

Le 14 juin 2013 à Saint-Raymond, les patrouilleurs de la MRC de Portneuf sont intervenus rapidement après avoir été informé qu'un homme armé d'une carabine causait la panique dans le centre ville. L'individu, âgé dans la trentaine, marchait avec son arme, habillé en militaire. À l'arrivée des policiers, l'individu fut maîtrisé rapidement. Son arme ressemblait à un fusil d'assaut. Finalement, il s'agissait d'une carabine « air soft ». L'homme a été détenu puis a comparu pour avoir porté une arme dans un dessin dangereux.

Le 2 juillet 2013 à Saint-Casimir, les enquêteurs de la MRC de Portneuf ont perquisitionné la résidence d'un homme âgé dans la vingtaine. Ils ont saisi 100 plants de cannabis. Des accusations ont été déposées.

Le 5 juillet 2013 à Saint-Alban, les enquêteurs de la MRC de Portneuf ont procédé à une perquisition dans une résidence. 1201 plants, 2 kg de cannabis en vrac et une arme à feu (44 magnum) ont été saisis. Une ordonnance de blocage a été demandée pour la résidence et le terrain. Les deux hommes, le père et le fils ont été arrêtés pour comparution.

Le 18 juillet 2013 à Donnacona, suite à une enquête menée par les enquêteurs de la MRC de Portneuf, une femme âgée dans la vingtaine fut arrêtée pour une série de vols commis dans des véhicules. La suspecte a été accusée de 18 vols pour différents événements qui se sont produits à Donnacona et Cap-Santé. Les infractions ont eu lieu au cours des mois de juin et juillet.

Le 25 octobre 2013 à Donnacona, une enquête menée par les patrouilleurs et les enquêteurs de la MRC de Portneuf s'est conclue par une perquisition en matière de stupéfiants au 434, rue Notre-Dame. 127 pilules de méthamphétamine, 671 g de cannabis, 2 cellulaires et 540 \$ en argent canadien ont été saisis. Deux hommes et une femme, âgés dans la vingtaine seront accusés dans ce dossier.

Le 4 novembre 2013 à Saint-Casimir, une enquête effectuée par les enquêteurs de la MRC de Portneuf a permis de procéder à une perquisition en matière de drogue au 215, rue Notre-Dame. L'enquête démontrait que le suspect, âgé dans la cinquantaine se faisait livrer des pilules de méthamphétamine à son domicile. 506 pilules de méthamphétamine, 7 g de cannabis, 2 vélos électriques rapportés volés à Québec et 2 VTT, dont les numéros de série ont été oblitérés furent saisis. Ces derniers ont été envoyés pour expertise afin de déterminer leur provenance. Le suspect ayant une ordonnance de la Cour lui interdisant d'être en possession d'armes à feu, fut trouvé en possession d'armes à feu et de munitions.

Le 7 novembre 2013 à Saint-Raymond, une enquête menée conjointement avec les patrouilleurs de la MRC de Portneuf et ceux de la MRC de la Jacques-Cartier, a permis de procéder à une perquisition dans un point de vente de stupéfiants situé au 179-A, rue Plamondon. 895 g de cannabis dont la majorité séparée et prête pour la revente ainsi qu'un montant de 165 \$ en argent canadien ont été saisis. Lors de la surveillance, un garçon d'âge mineur fut intercepté et arrêté en possession de cannabis. Ce dernier a avoué s'approvisionner à cet endroit depuis plusieurs années. La locataire des lieux, âgée dans la trentaine fut arrêtée.

Le 20 novembre 2013 à Pont-Rouge, les enquêteurs et les patrouilleurs de la MRC de Portneuf ont participé au projet « *Mainmise* » de la Division de l'exploitation sexuelle des enfants sur Internet (ESEI). L'opération concernait l'accès, la possession et la distribution de pornographie juvénile. Cette intervention a permis d'identifier et d'arrêter un homme âgé dans la cinquantaine. Ils ont également saisi du matériel informatique.

Le 28 novembre 2013 à Saint-Raymond, les patrouilleurs de la MRC de Portneuf répondent à une alarme dans un commerce au 728, rue Saint-Joseph. L'alarme s'avère positive et une introduction par effraction pour un vol de cigarettes est à l'origine. Suite à un ratissage du secteur, les patrouilleurs localisent un véhicule suspect avec l'aide des enquêteurs et les mandats de perquisitions permettent de procéder à la fouille d'un véhicule et d'un loyer. Trois (3) hommes âgés dans la vingtaine sont arrêtés dans ce dossier. La fouille des lieux permet aux enquêteurs de relier une vingtaine de dossiers criminels.

12 introductions par effraction – Saint-Raymond  
2 introductions par effraction – Sainte-Christine  
2 introductions par effraction – Portneuf  
1 introduction par effraction – Saint-Basile  
1 introduction par effraction – Saint-Casimir  
1 introduction par effraction – Saint-Ubalde  
1 vol dans un véhicule – Saint-Raymond

Le 16 décembre 2013 à Saint-Raymond, un appareil à épilation au laser d'une valeur de 65 000 \$ a été volé. Après une enquête menée par les enquêteurs de la MRC de Portneuf, une perquisition a eu lieu dans un commerce de Québec et s'est avérée négative. Le dossier est toujours sous enquête et l'enquêteur attiré à ce dossier a relevé cinq (5) autres dossiers de même nature dans la province de Québec soit Montréal, Québec, Trois-Rivières et Sherbrooke.

Le 24 février 2014 à Saint-Gilbert, suite à un appel pour introduction par effraction, les patrouilleurs de la MRC de Portneuf ont procédé à l'arrestation de deux (2) jeunes adultes. Suite aux interrogations des enquêteurs de la MRC de Portneuf, il a été possible de résoudre les dossiers suivants :

- 6 dossiers de méfaits à Saint-Thuribe
- 2 dossiers de méfaits à Saint-Casimir
- 5 dossiers de méfaits à Saint-Gilbert
- 1 dossier d'introduction par effraction et méfait à Saint-Gilbert
- 2 dossiers d'introduction par effraction à Saint-Gilbert

Le 15 mars 2014 à Saint-Basile, les enquêteurs de la MRC de Portneuf ont été appelés pour enquêter un décès suite à un accident de travail. La victime était âgée dans la vingtaine.

Le 19 mars 2014 à Saint-Casimir, lors d'une opération radar, les patrouilleurs de la MRC de Portneuf ont intercepté et arrêté un homme dans la trentaine en possession de 190 g de cocaïne, 3 cellulaires, 1500 \$ en argent canadien, une hache et une bonbonne de gaz irritant.

Le 23 mars 2014 à Saint-Raymond, les patrouilleurs de la MRC de Portneuf ont intercepté, dans le secteur de l'Accueil Saguenay, deux (2) hommes originaires de la région de Trois-Rivières. Ces derniers étaient en possession d'une remorque qui venait d'être volée. Avec l'assistance des enquêteurs de la MRC de Portneuf, l'enquête a mené à une perquisition dans la région de Trois-Rivières et a permis de résoudre dix (10) dossiers de vol reliés à l'Accueil Saguenay. Ces dossiers dataient de décembre 2013.

## 5. Événements majeurs – mesures d'urgence – opérations spéciales

Le 3 septembre à Cap Santé, les patrouilleurs du poste de la MRC de Portneuf répondent à un appel concernant la disparition d'un homme, âgé dans la trentaine et résidant de Cap Santé. Ce dernier étant parti seul à une expédition de pêche sur le fleuve est porté disparu alors qu'il se trouvait dans son embarcation. L'intervention des membres de l'équipe *Multi* (VTT) de la Sûreté du Québec de la MRC de Portneuf, de l'Unité d'urgence de la SQ (UURE), de la Garde côtière et de la GRC (bateau), ainsi que des bénévoles proches de la famille ont travaillé en collaboration afin de retrouver l'homme. Le corps de ce dernier fut découvert par un passant, quelques jours plus tard sur le bord de la grève dans le secteur Les Écureuils.

Le 3 janvier à Donnacona, les patrouilleurs de la MRC de Portneuf ont été appelés pour un incendie au 139, rue Notre-Dame. Plusieurs bâtiments abritant des commerces ont été touchés. Des résidents ont été relocalisés pendant que les pompiers travaillaient à circonscrire l'incendie. Un poste de commandement fut ouvert et sept (7) effectifs policiers supplémentaires de la MRC de Portneuf furent assignés sur cet événement. Il n'y a eu aucune perte de vie humaine.

## 6. Activités de prévention et de présence policière familière

### 6.1 Activités de prévention

Activités de rapprochement avec la communauté		2011/2012	2012/2013	2013/2014
	Conférence	23	22	8
	Consultation, sondage		1	
	Exposition, salon		2	
	Humanitaire			
	Média	1		
	Patrouille assignée	2	13	1
	Rencontre, échange	69	86	78
	Table de concertation, comité	1	5	
<b>Total des activités</b>		<b>96</b>	<b>129</b>	<b>87</b>

## 6.2 Présence policière familiale

Liste des parrains par municipalité

S/R Sgt Denis Beaupré	S/R Sgt Julien Imbeault	S/R Sgt Érik Fillion	S/R Sgt Gabriel Fontaine	S/R Sgt Hugo Routhier
Lac Sergent 34120	Neuville 34007	Pont-Rouge 34017	Cap Santé 34030	Deschambault-Grondines 34058
Rivière-à-Pierre 34135	Sainte-Christine- d'Auvergne 34105	Saint-Basile 34038	Donnacona 34025	Portneuf 34048
Saint-Léonard 34115	Saint-Marc-des Carrières 34065	Saint-Casimir 34078	Saint-Alban 34097	Saint-Gilbert 34060
Saint-Raymond 34128	Saint-Ubalde 34090			Saint-Thuribe 34085

## 7. Plan d'activités régionales et locales / Bilan des priorités

### 7.1 Priorités locales

Au niveau local, les priorités retenues par le Comité de sécurité publique sont :

PRIORITÉ	NOMBRE D'HEURES OU D'OPÉRATIONS
<b>7.1.1. Optimiser la présence policière dans les milieux de vie</b>	
Plusieurs présences policières lors de festivals tels que Fête de la Saint-Jean, Festival de la Grosse bûche, Donnacona au rythme du blues, Expo commerciale Donnacona, Noël d'Antan de Cap Santé, etc.	

PRIORITÉ	RÉSULTATS (Nombre constats, vérif., visites, etc.)
<b>7.1.2. Prioriser les interventions en matière de drogue</b>	
Possession simple	93
Trafic	14
Possession en vue de trafic	10
Production	10

## 7.2 Priorités régionales et nationales

Des priorités régionales et nationales ont été développées à partir des préoccupations identifiées par les Comités de sécurité publique et de la planification stratégique de la Sûreté du Québec 2012-2015

PRIORITÉ	NOMBRE D'OPÉRATIONS
<b>7.2.1. Activités de surveillance des véhicules récréotouristiques</b>	
Sorties VTT	<b>17 opérations 70 constats</b>
Patrouille nautique	<b>14 opérations 16 constats</b>
Motoneige	<b>26 opérations 93 constats</b>

## 8. Sécurité routière

### 8.1 Collisions

SÉCURITÉ ROUTIÈRE		ANNÉE FINANCIÈRE		
		2011/2012	2012/2013	2013/2014
<b>Collisions (Accidents)</b>				
	Mortelles	5	4	5
	Avec blessés	193	225	197
	Dommmages matériels	800	785	848
	<b>Total</b>	<b>998</b>	<b>1014</b>	<b>1179</b>
<b>Interventions en sécurité routière (CSR)</b>				
	Constats d'infraction provinciaux	3459	3699	4257
	Constats d'infraction municipaux	375	338	474
	Avis de vérification mécanique	102	179	224
	<b>Total</b>	<b>3936</b>	<b>4216</b>	<b>4955</b>
<b>Circulation – Infractions au code criminel</b>				
	Capacités de conduite affaiblies	99	120	116
	Autres	211	234	225
	<b>Total</b>	<b>310</b>	<b>354</b>	<b>341</b>
<b>Total des interventions en sécurité routière</b>		<b>5244</b>	<b>5584</b>	<b>6475</b>



## 8.2 Règlements municipaux

DOMAINE		RÈGLEMENTS MUNICIPAUX		
		2011-2012	2012-2013	2013-2014
1	Alarmes	149	90	127
2	Vente	-	-	1
3	Circulation	17	87	72
4	Paix, bon ordre et sécurité publique	31	61	57
5	Nuisance	37	30	38
<b>Total des interventions</b>		<b>234</b>	<b>268</b>	<b>295</b>

## 8.3 Total des cartes d'appels selon la priorité

Période : du 1<sup>er</sup> avril 2013 au 31 mars 2014

Priorité	NOMBRE DE CARTES D'APPELS		
	2011/2012	2012/2013	2013/2014
<b>Priorité 1</b>	5654	5850	5549
<b>Priorité 2</b>	1861	1731	1602
<b>Priorité 3</b>	734	867	756
<b>TOTAL</b>	<b>8249</b>	<b>8448</b>	<b>7907</b>

## 9. Criminalité

CRIMINALITÉ		ANNÉE FINANCIÈRE		
		2011/2012	2012/2013	2013/2014
<b>Crimes contre la personne</b>				
	Agressions sexuelles	27	18	20
	Voies de fait	216	224	173
	Vols qualifiés	1	4	1
	Autres crimes contre la personne (menace)	154	161	125
	<b>Sous-total</b>	<b>398</b>	<b>407</b>	<b>319</b>
<b>Crimes contre la propriété</b>				
	Incendies criminels	19	19	9
	Introduction par effraction	255	211	198
	Vols simples	290	297	269
	Vols de véhicules	77	74	78
	Recels	8	7	8
	Fraudes	49	44	56
	Méfais	235	170	152
	<b>Sous-total</b>	<b>933</b>	<b>822</b>	<b>770</b>
<b>Autres infractions au code criminel</b>		119	137	118
<b>Loi réglementant certaines drogues et autres substances</b>		88	88	127
<b>Infractions aux autres lois fédérales</b>		4	3	1
<b>Lois provinciales</b>		63	68	59
<b>Circulation</b>		310	354	341
<b>Total</b>		<b>1915</b>	<b>1879</b>	<b>1735</b>

## Programme d'intervention en milieu scolaire (P.I.M.S)

Le programme d'intervention en milieu scolaire a pour objet la lutte aux drogues, au taxage et à la violence à l'école secondaire. Il préconise la concertation et le partenariat entre l'Établissement scolaire et le Service de police, dans le but de permettre une intervention appropriée, et ce, dans le respect des droits de la personne.

PROGRAMME P.I.M.S.										
Nombre établissements impliqués	Nombre heures au programme	Nombre heures activités prévention	Nombre élèves rencontrés	NOMBRE DE DOSSIERS				RÉSULTATS (Nombre)		
				Crime contre la personne	Crime contre la propriété	Drogues	Autres dossiers	Sans accusation	Mesures extra judiciaires	Accusé
23	840.5	147.75	2794	119	66	104	61	23	26	53

### Programme « Cisaille »

Le programme « CISAILLE » vise à limiter l'expansion du phénomène de la production de la marijuana sur l'ensemble du territoire québécois par une action policière proactive. La version 2.0 de ce programme est présentement en construction.

Le 18 août à Saint-Casimir, dans le cadre de l'opération « CISAILLE », 296 plants de marijuana ont été ramassés sur une terre. C'est suite à une information reçue du public que les patrouilleurs de la MRC de Portneuf ont pu procéder à cette saisie.

Dans le cadre du projet « MOISSON », voici les événements survenus.

Le 12 mars 2014 à Saint-Raymond, les enquêteur de la MRC de Portneuf, assistés des enquêteurs de la DERCE ont perquisitionné une résidence et y ont saisi 3 kg de cannabis, 40 g de résine de cannabis, 440 \$ en argent canadien et de l'équipement de serre.

Le 20 mars 2014 à Saint-Gilbert, les enquêteurs de la MRC de Portneuf, assistés des enquêteurs de la DERCE ont perquisitionné une résidence et ont saisi 30 g de cannabis, 37 boutures et de l'équipement de serre.

Le 26 mars 2014 à Saint-Raymond, les enquêteurs de la MRC de Portneuf, assistés des enquêteurs de la DERCE ont perquisitionné une résidence et y ont saisi 6.5 kg de cannabis en vrac, 136 plants de cannabis, 710 \$ en argent canadien et de l'équipement de serre.

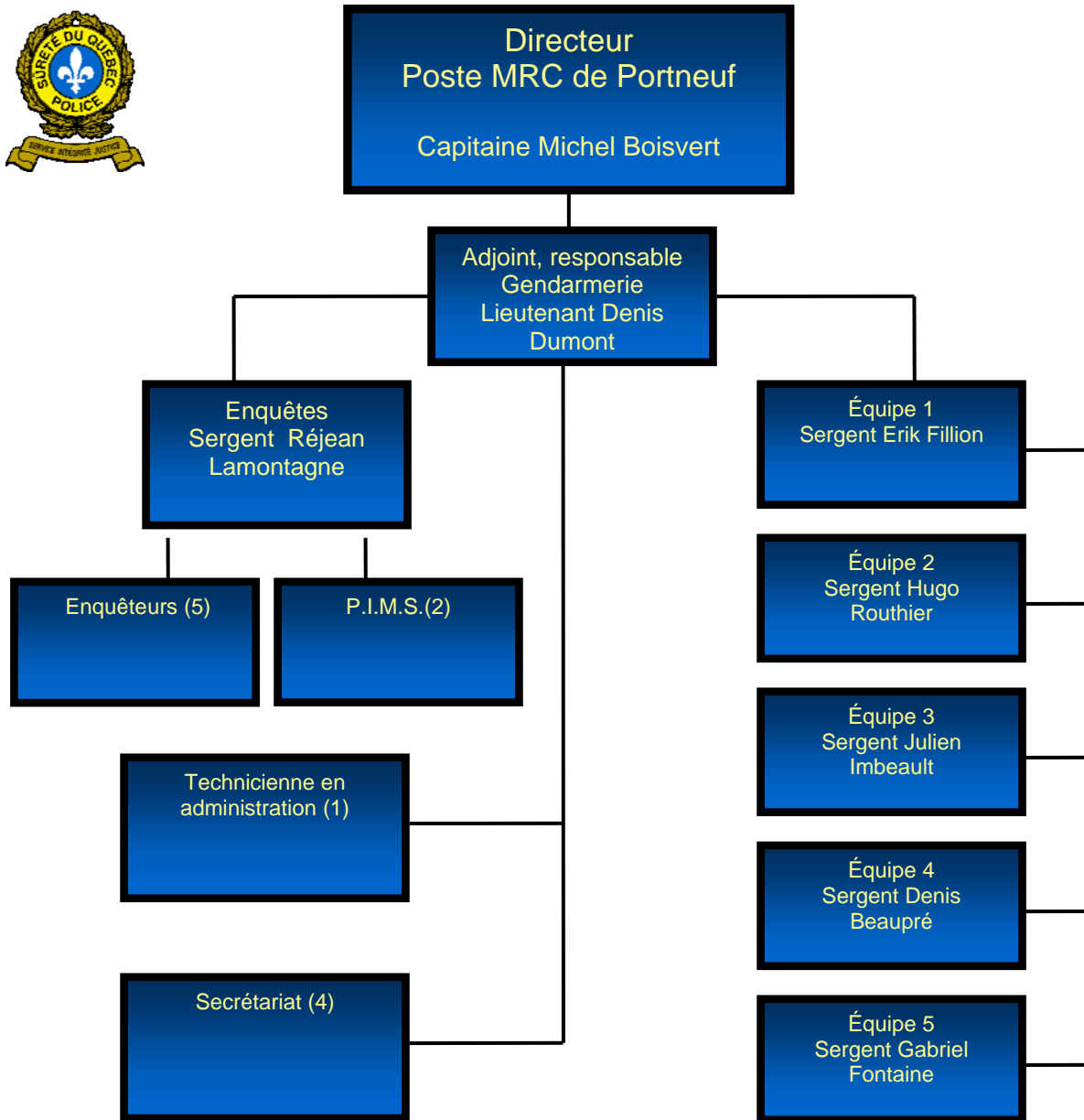
AUTRES ACTIVITÉS POLICIÈRES		Année financière		
		2011/2012	2012/2013	2013/2014
(E) Enquêtes		239	263	319
(F) Événements - RACJ		66	77	105
(R) Interventions policières		544	539	444
(Z) Autres activités policières				
	Alarmes	1140	1360	1276
	Assistances	77	74	108
	Permis	14	25	25
	Mandats	3	2	2
	Objets perdus ou trouvés	44	40	47
	Véhicules retrouvés ou remisés	60	49	58
	Interpellation, observation et autres	47	79	68
<b>Total des activités</b>		<b>2234</b>	<b>2508</b>	<b>2452</b>

## 10. Approche stratégique en résolution de problème (ASRP)

Rien à signaler.

## ANNEXE A

### ORGANIGRAMME DU POSTE



## ANNEXE B

### SÉCURITÉ ROUTIÈRE PAR MUNICIPALITÉ

#### Sécurité routière

MUNICIPALITÉ	TYPE	ÉVÉNEMENTS	2011/2012	2012/2013	2013/2014
Cap Santé	Collisions	Mortelles	-	-	-
		Avec blessés	17	8	7
		Dommages matériels	36	41	34
		<b>Sous-total</b>	<b>53</b>	<b>49</b>	<b>41</b>
	Interventions	Constats d'infraction provinciaux	167	141	228
		Constats d'infraction municipaux	89	101	213
		Capacités de conduite affaiblies	14	8	5
		Avis de vérification de véhicule routier	5	4	16
		<b>Sous-total</b>	<b>275</b>	<b>254</b>	<b>462</b>
Deschambault-	Collisions	Mortelles	-	-	1
Grondines		Avec blessés	8	12	17
		Dommages matériels	41	26	42
		<b>Sous-total</b>	<b>49</b>	<b>38</b>	<b>60</b>
	Interventions	Constats d'infraction provinciaux	51	89	82
		Constats d'infraction municipaux	55	89	132
		Capacités de conduite affaiblies	5	6	6
		Avis de vérification de véhicule routier	1	12	8
		<b>Sous-total</b>	<b>112</b>	<b>196</b>	<b>228</b>
Donnacona	Collisions	Mortelles	-	-	-
		Avec blessés	17	9	131
		Dommages matériels	147	128	140
		<b>Sous-total</b>	<b>164</b>	<b>137</b>	<b>271</b>
	Interventions	Constats d'infraction provinciaux	135	109	99
		Constats d'infraction municipaux	359	361	306
		Capacités de conduite affaiblies	15	20	14
		Avis de vérification de véhicule routier	34	32	14
		<b>Sous-total</b>	<b>543</b>	<b>522</b>	<b>433</b>

MUNICIPALITÉ	TYPE	ÉVÉNEMENTS	2011/2012	2012/2013	2013/2014
Lac Blanc (TNO)	Collisions	Mortelles	1	-	-
Lac Lapeyre (TNO)		Avec blessés	1	-	-
Linto (TNO)		Dommages matériels	2	-	-
		<b>Sous-total</b>	<b>4</b>	<b>-</b>	<b>-</b>
	Interventions	Constats d'infraction provinciaux	-	-	-
		Constats d'infraction municipaux	5	-	8
		Capacités de conduite affaiblies	-	-	-
		Avis de vérification de véhicule routier	-	-	-
		<b>Sous-total</b>	<b>5</b>	<b>-</b>	<b>8</b>

MUNICIPALITÉ	TYPE	ÉVÉNEMENTS	2011/2012	2012/2013	2013/2014
<b>Lac Sergent</b>	Collisions	Mortelles	-	-	-
		Avec blessés	4	1	4
		Dommages matériels	4	5	2
		<b>Sous-total</b>	<b>8</b>	<b>6</b>	<b>6</b>
	Interventions	Constats d'infraction provinciaux	13	17	12
		Constats d'infraction municipaux	10	9	10
		Capacités de conduite affaiblies	2	-	-
		Avis de vérification de véhicule routier	-	-	-
		<b>Sous-total</b>	<b>25</b>	<b>26</b>	<b>22</b>
		<b>Neuville</b>	Collisions	Mortelles	1
Avec blessés	15	20		22	
Dommages matériels	69	53		51	
<b>Sous-total</b>	<b>85</b>	<b>73</b>		<b>74</b>	
Interventions	Constats d'infraction provinciaux	220	176	166	
	Constats d'infraction municipaux	210	170	190	
	Capacités de conduite affaiblies	15	9	7	
	Avis de vérification de véhicule routier	6	6	8	
	<b>Sous-total</b>	<b>451</b>	<b>361</b>	<b>371</b>	
	<b>Pont-Rouge</b>	Collisions	Mortelles	-	2
Avec blessés			24	40	32
Dommages matériels			160	140	126
<b>Sous-total</b>			<b>184</b>	<b>182</b>	<b>158</b>
Interventions		Constats d'infraction provinciaux	347	282	259
		Constats d'infraction municipaux	604	443	364
		Capacités de conduite affaiblies	15	17	10
		Avis de vérification de véhicule routier	71	47	13
		<b>Sous-total</b>	<b>1037</b>	<b>789</b>	<b>646</b>



MUNICIPALITÉ	TYPE	ÉVÉNEMENTS	2011/2012	2012/2013	2013/2014	
<b>Portneuf</b>	Collisions	Mortelles	-	-	-	
		Avec blessés	7	12	12	
		Dommages matériels	39	46	44	
			<b>Sous-total</b>	<b>46</b>	<b>58</b>	<b>56</b>
	Interventions	Constats d'infraction provinciaux	26	53	88	
		Constats d'infraction municipaux	119	130	106	
		Capacités de conduite affaiblies	6	4	7	
		Avis de vérification de véhicule routier	5	6	5	
			<b>Sous-total</b>	<b>156</b>	<b>193</b>	<b>206</b>
<b>Rivière-à-Pierre</b>	Collisions	Mortelles	-	-	-	
		Avec blessés	2	9	11	
		Dommages matériels	8	9	13	
			<b>Sous-total</b>	<b>10</b>	<b>18</b>	<b>24</b>
	Interventions	Constats d'infraction provinciaux	10	17	27	
		Constats d'infraction municipaux	32	31	36	
		Capacités de conduite affaiblies	-	-	1	
		Avis de vérification de véhicule routier	-	-	2	
			<b>Sous-total</b>	<b>42</b>	<b>48</b>	<b>66</b>
<b>Saint-Alban</b>	Collisions	Mortelles	1	1	1	
		Avec blessés	6	5	6	
		Dommages matériels	12	9	13	
			<b>Sous-total</b>	<b>19</b>	<b>15</b>	<b>20</b>
	Interventions	Constats d'infraction provinciaux	15	10	13	
		Constats d'infraction municipaux	55	24	16	
		Capacités de conduite affaiblies	2	3	1	
		Avis de vérification de véhicule routier	-	1	1	
			<b>Sous-total</b>	<b>72</b>	<b>38</b>	<b>31</b>

MUNICIPALITÉ	TYPE	ÉVÉNEMENTS	2011/2012	2012/2013	2013/2014	
<b>Saint-Basile</b>	Collisions	Mortelles	-	-	1	
		Avec blessés	16	12	16	
		Dommages matériels	57	49	40	
			<b>Sous-total</b>	<b>73</b>	<b>61</b>	<b>57</b>
	Interventions	Constats d'infraction provinciaux	41	39	65	
		Constats d'infraction municipaux	182	180	191	
		Capacités de conduite affaiblies	9	9	11	
		Avis de vérification de véhicule routier	7	10	9	
			<b>Sous-total</b>	<b>239</b>	<b>238</b>	<b>276</b>
<b>Saint-Léonard</b>	Collisions	Mortelles	1	1	1	
		Avec blessés	7	8	4	
		Dommages matériels	12	16	22	
			<b>Sous-total</b>	<b>20</b>	<b>25</b>	<b>27</b>
	Interventions	Constats d'infraction provinciaux	41	19	33	
		Constats d'infraction municipaux	24	29	14	
		Capacités de conduite affaiblies	1	2	1	
		Avis de vérification de véhicule routier	-	-	1	
			<b>Sous-total</b>	<b>66</b>	<b>50</b>	<b>49</b>
<b>Saint-Marc</b>	Collisions	Mortelles	-	-	-	
		Avec blessés	5	6	8	
		Dommages matériels	40	24	27	
			<b>Sous-total</b>	<b>45</b>	<b>30</b>	<b>35</b>
	Interventions	Constats d'infraction provinciaux	99	76	82	
		Constats d'infraction municipaux	130	122	170	
		Capacités de conduite affaiblies	3	4	5	
		Avis de vérification de véhicule routier	10	7	12	
			<b>Sous-total</b>	<b>242</b>	<b>209</b>	<b>269</b>

MUNICIPALITÉ	TYPE	ÉVÉNEMENTS	2011/2012	2012/2013	2013/2014
Saint-Casimir	Collisions	Mortelles	-	-	-
		Avec blessés	6	11	7
		Dommmages matériels	19	26	22
		<b>Sous-total</b>	<b>25</b>	<b>37</b>	<b>29</b>
	Interventions	Constats d'infraction provinciaux	152	104	158
		Constats d'infraction municipaux	86	141	119
		Capacités de conduite affaiblies	4	5	5
		Avis de vérification de véhicule routier	3	9	13
		<b>Sous-total</b>	<b>245</b>	<b>259</b>	<b>554</b>
		<b>Saint-Gilbert</b>	Collisions	Mortelles	1
Avec blessés	5	2		1	
<b>Dommmages matériels</b>	<b>8</b>	<b>6</b>		<b>4</b>	
<b>Sous-total</b>	<b>14</b>	<b>8</b>		<b>5</b>	
Interventions	Constats d'infraction provinciaux	1	6	4	
	Constats d'infraction municipaux	7	9	11	
	Capacités de conduite affaiblies	1	-	-	
	Avis de vérification de véhicule routier	-	-	-	
	<b>Sous-total</b>	<b>9</b>	<b>15</b>	<b>15</b>	
	Saint-Raymond	Collisions	Mortelles	-	-
Avec blessés			43	49	38
Dommmages matériels			181	186	188
<b>Sous-total</b>			<b>224</b>	<b>235</b>	<b>226</b>
Interventions		Constats d'infraction provinciaux	306	219	364
		Constats d'infraction municipaux	324	422	503
		Capacités de conduite affaiblies	17	29	26
		Avis de vérification de véhicule routier	16	39	40
		<b>Sous-total</b>	<b>663</b>	<b>709</b>	<b>933</b>

MUNICIPALITÉ	TYPE	ÉVÉNEMENTS	2011/2012	2012/2013	2013/2014	
<b>Saint-Thuribe</b>	Collisions	Mortelles	-	-	-	
		Avec blessés	1	2	-	
		Dommages matériels	1	-	1	
			<b>Sous-total</b>	<b>2</b>	<b>2</b>	<b>1</b>
	Interventions	Constats d'infraction provinciaux	-	-	1	
		Constats d'infraction municipaux	-	2	2	
		Capacités de conduite affaiblies	-	-	2	
		Avis de vérification de véhicule routier	-	-	-	
		<b>Sous-total</b>	<b>-</b>	<b>2</b>	<b>5</b>	
<b>Saint-Ubalde</b>	Collisions	Mortelles	-	-	-	
		Avec blessés	5	8	5	
		Dommages matériels	6	9	8	
			<b>Sous-total</b>	<b>11</b>	<b>17</b>	<b>13</b>
	Interventions	Constats d'infraction provinciaux	18	9	14	
		Constats d'infraction municipaux	8	14	3	
		Capacités de conduite affaiblies	2	2	2	
		Avis de vérification de véhicule routier	2	-	-	
		<b>Sous-total</b>	<b>30</b>	<b>25</b>	<b>19</b>	
<b>Sainte-Christine</b>		Mortelles	-	-	-	
		Avec blessés	4	11	5	
		Dommages matériels	17	12	11	
			<b>Sous-total</b>	<b>21</b>	<b>23</b>	<b>16</b>
	Interventions	Constats d'infraction provinciaux	20	15	35	
		Constats d'infraction municipaux	7	10	2	
		Capacités de conduite affaiblies	-	2	1	
		Avis de vérification de véhicule routier	-	-	-	
		<b>Sous-total</b>	<b>27</b>	<b>27</b>	<b>38</b>	
<b>TOTAL</b>			<b>5296</b>	<b>4975</b>	<b>5750</b>	

## ANNEXE C

### CRIMINALITÉ PAR MUNICIPALITÉ

#### Criminalité

MUNICIPALITÉ	CATÉGORIE D'ÉVÉNEMENTS	2011/2012	2012/2013	2013/2014
<b>Cap Santé</b>	1000 Crimes contre la personne	13	16	20
	2000 Crimes contre la propriété	33	39	41
	3000 Autres infractions au Code criminel	3	7	9
	4000-5000 Loi réglementant drogues et stupéfiants	4	4	4
	6000 Infraction aux lois fédérales	-	-	-
	7000 Infractions aux lois provinciales	-	-	4
	8000 Règlements municipaux	-	-	-
	9000 Infractions criminelles reliées à la circulation	18	13	10
	<b>Sous-total</b>		<b>71</b>	<b>79</b>
<b>Deschambault</b>	1000 Crimes contre la personne	5	8	5
<b>Grondines</b>	2000 Crimes contre la propriété	50	35	44
	3000 Autres infractions au Code criminel	2	4	7
	4000-5000 Loi réglementant drogues et stupéfiants	2	3	3
	6000 Infraction aux lois fédérales	-	-	-
	7000 Infractions aux lois provinciales	3	6	6
	8000 Règlements municipaux	-	-	-
	9000 Infractions criminelles reliées à la circulation	8	13	12
<b>Sous-total</b>		<b>70</b>	<b>69</b>	<b>77</b>
<b>Donnacona</b>	1000 Crimes contre la personne	68	76	57
	2000 Crimes contre la propriété	173	139	143
	3000 Autres infractions au Code criminel	18	23	19
	4000-5000 Loi réglementant drogues et stupéfiants	29	24	39
	6000 Infraction aux lois fédérales	2	1	-
	7000 Infractions aux lois provinciales	10	1	15
	8000 Règlements municipaux	-	-	-
	9000 Infractions criminelles reliées à la circulation	68	82	74
	<b>Sous-total</b>		<b>368</b>	<b>346</b>

MUNICIPALITÉ	CATÉGORIE D'ÉVÉNEMENTS	2011/2012	2012/2013	2013/2014
Lac Blanc (TNO)	1000 Crimes contre la personne	-		
Lac Lapeyrière (TNO)	2000 Crimes contre la propriété	6	1	
Linto (TNO)	3000 Autres infractions au Code criminel			
	4000-5000 Loi réglementant drogues et stupéfiants			
	6000 Infraction aux lois fédérales			
	7000 Infractions aux lois provinciales			
	8000 Règlements municipaux			
	9000 Infractions criminelles reliées à la circulation	2		
	<b>Sous-total</b>	<b>8</b>	<b>1</b>	<b>-</b>
Lac Sergent	1000 Crimes contre la personne	7	7	
	2000 Crimes contre la propriété	8	1	1
	3000 Autres infractions au Code criminel	2	2	
	4000-5000 Loi réglementant drogues et stupéfiants	-		
	6000 Infraction aux lois fédérales	-		
	7000 Infractions aux lois provinciales	-		
	8000 Règlements municipaux	-		
	9000 Infractions criminelles reliées à la circulation	2	1	1
	<b>Sous-total</b>	<b>19</b>	<b>11</b>	<b>2</b>
Neuville	1000 Crimes contre la personne	18	22	12
	2000 Crimes contre la propriété	55	52	38
	3000 Autres infractions au Code criminel	5	2	5
	4000-5000 Loi réglementant drogues et stupéfiants	4	2	8
	6000 Infraction aux lois fédérales	-	-	-
	7000 Infractions aux lois provinciales	3	3	1
	8000 Règlements municipaux	-	-	-
	9000 Infractions criminelles reliées à la circulation	16	18	22
	<b>Sous-total</b>	<b>101</b>	<b>99</b>	<b>86</b>

MUNICIPALITÉ		CATÉGORIE D'ÉVÉNEMENTS	2011/2012	2012/2013	2013/2014	
<b>Pont-Rouge</b>	1000	Crimes contre la personne	41	61	42	
	2000	Crimes contre la propriété	113	132	112	
	3000	Autres infractions au Code criminel	36	30	22	
	4000-5000	Loi réglementant drogues et stupéfiants	4	14	18	
	6000	Infraction aux lois fédérales	-	1	-	
	7000	Infractions aux lois provinciales	7	8	9	
	8000	Règlements municipaux	-	-	-	
	9000	Infractions criminelles reliées à la circulation	46	60	57	
	<b>Sous-total</b>			<b>247</b>	<b>245</b>	<b>260</b>
	<b>Portneuf</b>	1000	Crimes contre la personne	34	15	31
2000		Crimes contre la propriété	56	55	47	
3000		Autres infractions au Code criminel	8	9	12	
4000-5000		Loi réglementant drogues et stupéfiants	4	5	5	
6000		Infraction aux lois fédérales	-	-	-	
7000		Infractions aux lois provinciales	8	2	2	
8000		Règlements municipaux	-	-	-	
9000		Infractions criminelles reliées à la circulation	12	10	14	
<b>Sous-total</b>			<b>122</b>	<b>96</b>	<b>111</b>	
<b>Rivière-à-Pierre</b>		1000	Crimes contre la personne	12	5	7
	2000	Crimes contre la propriété	18	14	13	
	3000	Autres infractions au Code criminel	4	4	1	
	4000-5000	Loi réglementant drogues et stupéfiants	-	3	2	
	6000	Infraction aux lois fédérales	-	-	-	
	7000	Infractions aux lois provinciales	1	2	-	
	8000	Règlements municipaux	-	-	-	
	9000	Infractions criminelles reliées à la circulation	2	2	6	
	<b>Sous-total</b>			<b>37</b>	<b>30</b>	<b>29</b>

3MUNICIPALITÉ	CATÉGORIE D'ÉVÉNEMENTS	2011/2012	2012/2013	2013/2014
<b>Saint-Alban</b>	1000 Crimes contre la personne	16	6	10
	2000 Crimes contre la propriété	14	17	4
	3000 Autres infractions au Code criminel	-	6	-
	4000-5000 Loi réglementant drogues et stupéfiants	4	1	1
	6000 Infraction aux lois fédérales	1	-	-
	7000 Infractions aux lois provinciales	-	3	1
	8000 Règlements municipaux	-	-	-
	9000 Infractions criminelles reliées à la circulation	5	3	3
	<b>Sous-total</b>	<b>40</b>	<b>36</b>	<b>19</b>
<b>Saint-Basile</b>	1000 Crimes contre la personne	16	21	15
	2000 Crimes contre la propriété	44	62	44
	3000 Autres infractions au Code criminel	7	6	6
	4000-5000 Loi réglementant drogues et stupéfiants	5	2	3
	6000 Infraction aux lois fédérales	-	1	-
	7000 Infractions aux lois provinciales	5	10	3
	8000 Règlements municipaux	-	-	-
	9000 Infractions criminelles reliées à la circulation	18	18	19
	<b>Sous-total</b>	<b>95</b>	<b>120</b>	<b>90</b>
<b>Saint-Casimir</b>	1000 Crimes contre la personne	18	19	10
	2000 Crimes contre la propriété	28	28	40
	3000 Autres infractions au Code criminel	4	3	3
	4000-5000 Loi réglementant drogues et stupéfiants	6	4	11
	6000 Infraction aux lois fédérales	-	-	-
	7000 Infractions aux lois provinciales	3	4	2
	8000 Règlements municipaux	-	-	-
	9000 Infractions criminelles reliées à la circulation	7	10	6
	<b>Sous-total</b>	<b>66</b>	<b>68</b>	<b>72</b>



MUNICIPALITÉ	CATÉGORIE D'ÉVÉNEMENTS	2011/2012	2012/2013	2013/2014
<b>Saint-Gilbert</b>	1000 Crimes contre la personne	1	2	5
	2000 Crimes contre la propriété	4	6	15
	3000 Autres infractions au Code criminel	1	2	1
	4000-5000 Loi réglementant drogues et stupéfiants	2	-	1
	6000 Infraction aux lois fédérales	-	-	-
	7000 Infractions aux lois provinciales	-	-	-
	8000 Règlements municipaux	-	-	-
	9000 Infractions criminelles reliées à la circulation	1	2	-
	<b>Sous-total</b>	<b>9</b>	<b>12</b>	<b>22</b>
<b>Saint-Leonard</b>	1000 Crimes contre la personne	5	8	4
	2000 Crimes contre la propriété	22	17	5
	3000 Autres infractions au Code criminel	-	-	1
	4000-5000 Loi réglementant drogues et stupéfiants	-	1	-
	6000 Infraction aux lois fédérales	-	-	-
	7000 Infractions aux lois provinciales	-	-	-
	8000 Règlements municipaux	-	-	-
	9000 Infractions criminelles reliées à la circulation	2	3	5
	<b>Sous-total</b>	<b>29</b>	<b>29</b>	<b>15</b>
<b>Saint-Marc</b>	1000 Crimes contre la personne	36	27	18
	2000 Crimes contre la propriété	41	42	36
	3000 Autres infractions au Code criminel	6	6	5
	4000-5000 Loi réglementant drogues et stupéfiants	4	4	4
	6000 Infraction aux lois fédérales	-	-	-
	7000 Infractions aux lois provinciales	1	2	1
	8000 Règlements municipaux	-	-	-
	9000 Infractions criminelles reliées à la circulation	12	14	14
	<b>Sous-total</b>	<b>100</b>	<b>95</b>	<b>78</b>

MUNICIPALITÉ	CATÉGORIE D'ÉVÉNEMENTS	2011/2012	2012/2013	2013/2014
<b>Saint-Raymond</b>	1000 Crimes contre la personne	92	99	73
	2000 Crimes contre la propriété	227	156	154
	3000 Autres infractions au Code criminel	22	32	26
	4000-5000 Loi réglementant drogues et stupéfiants	18	19	25
	6000 Infraction aux lois fédérales	1	-	1
	7000 Infractions aux lois provinciales	14	13	12
	8000 Règlements municipaux	-	-	-
	9000 Infractions criminelles reliées à la circulation	82	99	91
	<b>Sous-total</b>	<b>456</b>	<b>418</b>	<b>382</b>
	<b>Saint-Thuribe</b>	1000 Crimes contre la personne	1	2
2000 Crimes contre la propriété		2	-	6
3000 Autres infractions au Code criminel		-	-	1
4000-5000 Loi réglementant drogues et stupéfiants		-	-	-
6000 Infraction aux lois fédérales		-	-	-
7000 Infractions aux lois provinciales		-	-	-
8000 Règlements municipaux		-	-	-
9000 Infractions criminelles reliées à la circulation		2	-	-
<b>Sous-total</b>		<b>5</b>	<b>2</b>	<b>7</b>
<b>Saint-Ubalde</b>	1000 Crimes contre la personne	11	11	9
	2000 Crimes contre la propriété	22	11	14
	3000 Autres infractions au Code criminel	1	-	-
	4000-5000 Loi réglementant drogues et stupéfiants	2	1	2
	6000 Infraction aux lois fédérales	-	-	-
	7000 Infractions aux lois provinciales	8	3	2
	8000 Règlements municipaux	-	-	-
	9000 Infractions criminelles reliées à la circulation	4	4	6
	<b>Sous-total</b>	<b>48</b>	<b>30</b>	<b>33</b>

MUNICIPALITÉ	CATÉGORIE D'ÉVÉNEMENTS	2011/2012	2012/2013	2013/2014
<b>Sainte-Christine</b>	1000 Crimes contre la personne	4	2	1
	2000 Crimes contre la propriété	17	15	13
	3000 Autres infractions au Code criminel	-	1	-
	4000-5000 Loi réglementant drogues et stupéfiants	-	1	-
	6000 Infraction aux lois fédérales	-	-	-
	7000 Infractions aux lois provinciales	-	1	1
	8000 Règlements municipaux	-	-	-
	9000 Infractions criminelles reliées à la circulation	3	2	2
	<b>Sous-total</b>	<b>24</b>	<b>22</b>	<b>17</b>
<b>TOTAL</b>		<b>1915</b>	<b>1808</b>	<b>1735</b>